



113年1-11月我國紡織品  
進出口貿易概況

紡拓會市場開發處  
114年1月

# 目 錄

簡析-----	1
一、出口概況-----	2
二、主要出口市場-----	8
三、進口概況-----	10
四、主要進口來源-----	11
五、外銷訂單-----	12
六、貿易順差-----	12
七、112-113 年 1-11 月我國主要出口項目進出口值及創匯狀況-----	14

## 簡 析

依據我國海關進出口貿易統計資料顯示，113 年 1-11 月我國貨品出口總值為 4,314.98 億美元，較去(112)年同期成長 10%；進口總值為 3,571.26 億美元，成長 11%；貿易順差為 743.72 億美元，成長 7%。

在紡織品貿易方面，113 年 1-11 月我紡織品出口總值為 61.54 億美元，成長 1%；進口總值為 32.98 億美元，衰退 1%；貿易順差為 28.56 億美元，較去年同期增加 0.93 億美元，成長 3%。

以出口值分析，主要出口項目為布料(占 71%)，其次為紗線(占 14%)、雜項紡織品(占 5%)、纖維(占 5%)及成衣及服飾品(占 5%)；五大項目產品出口大宗之布料成長 1%、紗線成長 4%、雜項紡織品成長 3%，以及成衣服飾品成長 4%，纖維項目衰退 13%。以進口值分析，主要進口項目以成衣及服飾品為大宗(占 61%)，衰退 0.2%，其次為雜項紡織品(占 14%)成長 8%、布料(占 11%)成長 0.3%、紗線(占 9%)成長 9%，以及纖維(占 5%)衰退 33%。

以出口地區分析，我紡織品第一大出口市場為越南，其次為中國大陸、美國、印尼及柬埔寨，合計佔出口比重達 60%。在出口項目方面，五大出口地區均以布料為大宗，以輸越南出口值最大，柬埔寨比重最高。進口地區方面，中國大陸為我排名第一的進口來源，其次為越南、歐盟、日本及美國，合計佔進口總值達 78%；其中自中國大陸、越南、歐盟及日本均以進口成衣及服飾品為主，美國以雜項紡織品為主佔 42%。

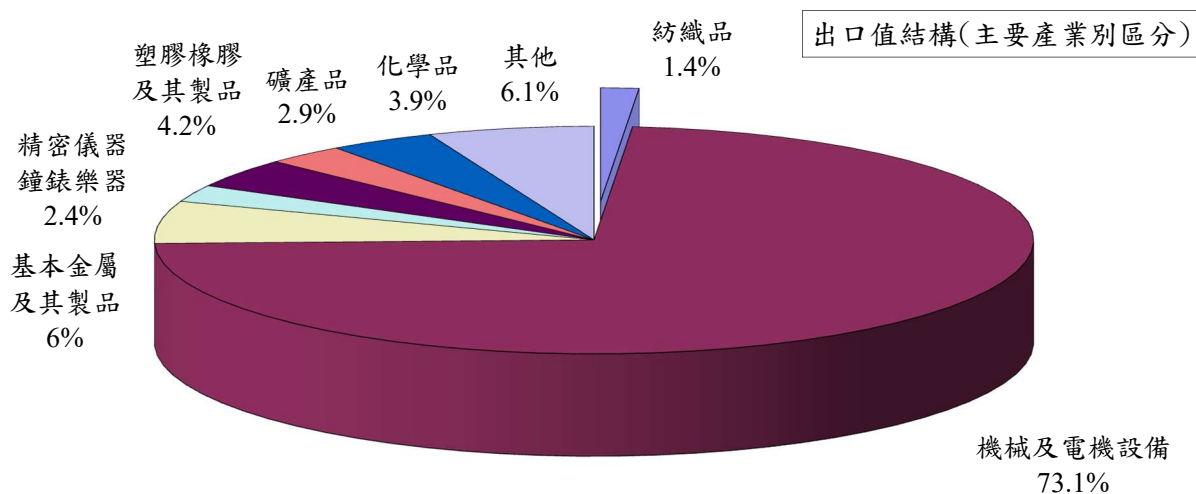
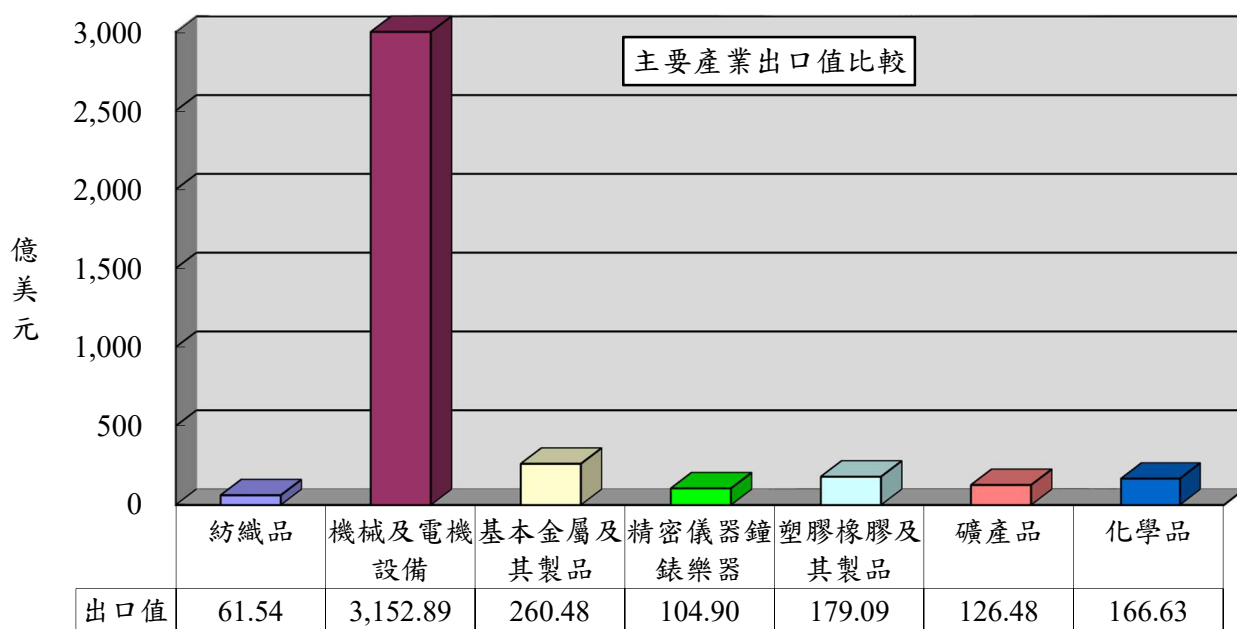
展望未來，全球經濟持續溫和成長，美國製造業雖有改善，但仍處於萎縮區間，相較之下，中國大陸與東協製造普遍回升。然而，國際地緣政治情勢及美國新政府經貿政策動向仍具高度不確定性，惟隨全球通膨壓力減緩及主要國家持續降息，世界貿易量可望穩步擴張將影響未來全球經濟發展前景。

紡織業方面，奧運題材退燒出貨減少及中國大陸市場需求疲弱導致亞洲地區出口表現受挫，11 月外銷動能較 10 月衰減，進而影響中上游出貨表現，然與上年同期相比，出口與生產仍維持正成長，加上成衣業等企業訂單能見度較高，整體景氣表現獲支撐，為產業增添發展動力。

## 一、出口概況

113年1-11月我國紡織品出口值為61.54億美元，佔全國出口總值(4,314.98億美元)之1.4%，較去(112)年同期成長1%；出口量為102.96萬公噸，衰退5%；出口單價成長6%。

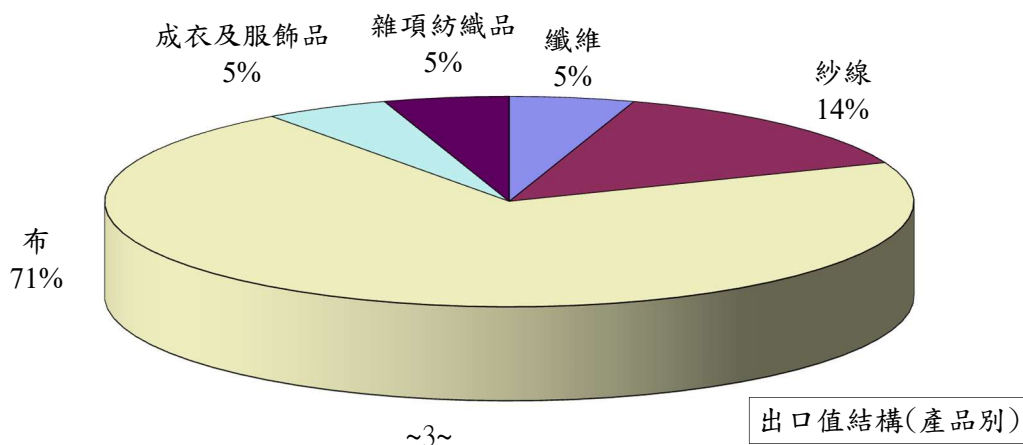
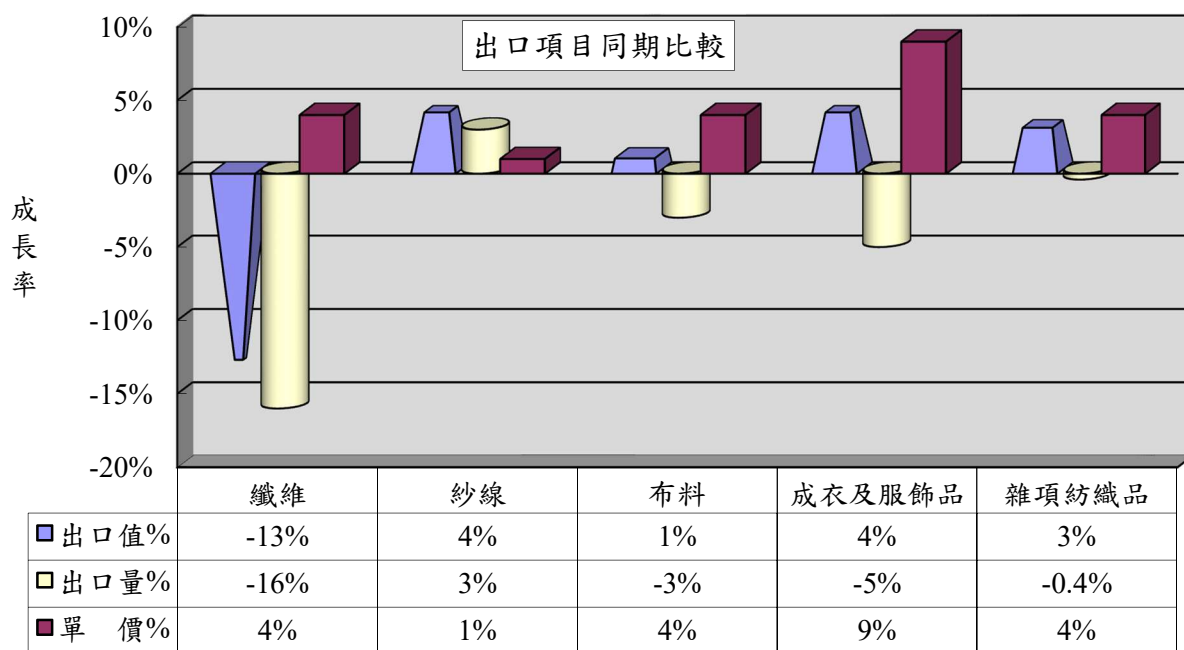
產業別	紡織品	機械及電機設備	基本金屬及其製品	精密儀器鐘錶樂器	塑膠橡膠及其製品	礦產品	化學品
出口值(億美元)	61.54	3,152.89	260.48	104.90	179.09	126.48	166.63
佔總出口值比重	1.4%	73.1%	6%	2.4%	4.2%	2.9%	3.9%
同期比較	1%	17%	-1%	-14%	-2%	-8%	-2%



(一)主要出口項目分析

紡織品出口仍以布料為大宗，出口值達43.63億美元，佔出口總值之71%，較去年同期成長1%；出口量為45.33萬公噸，衰退3%；出口單價則成長4%。

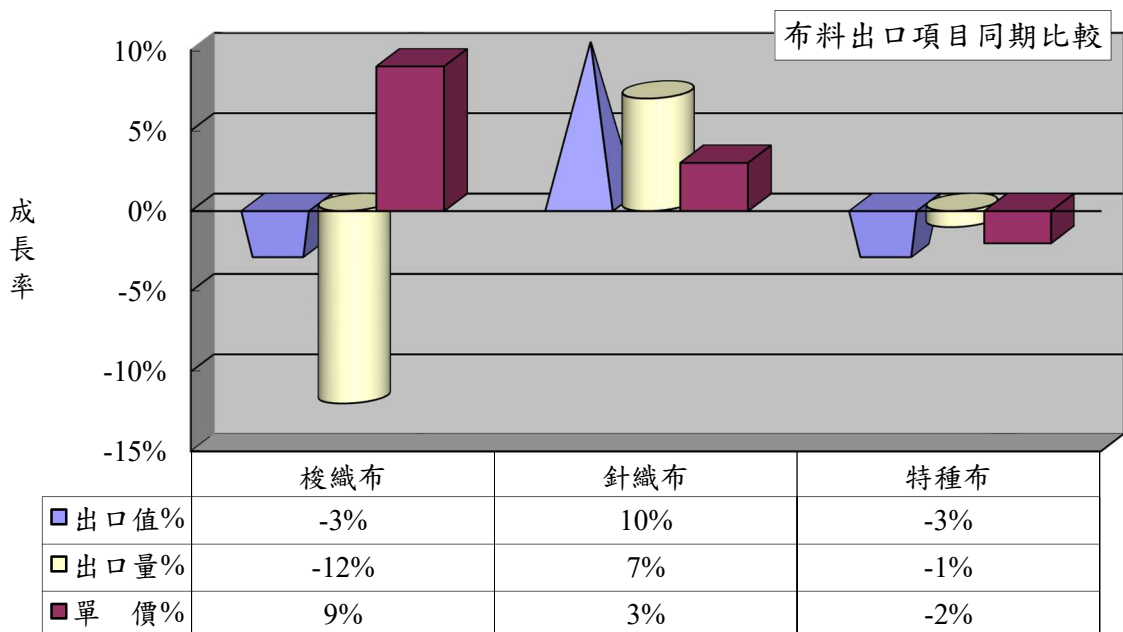
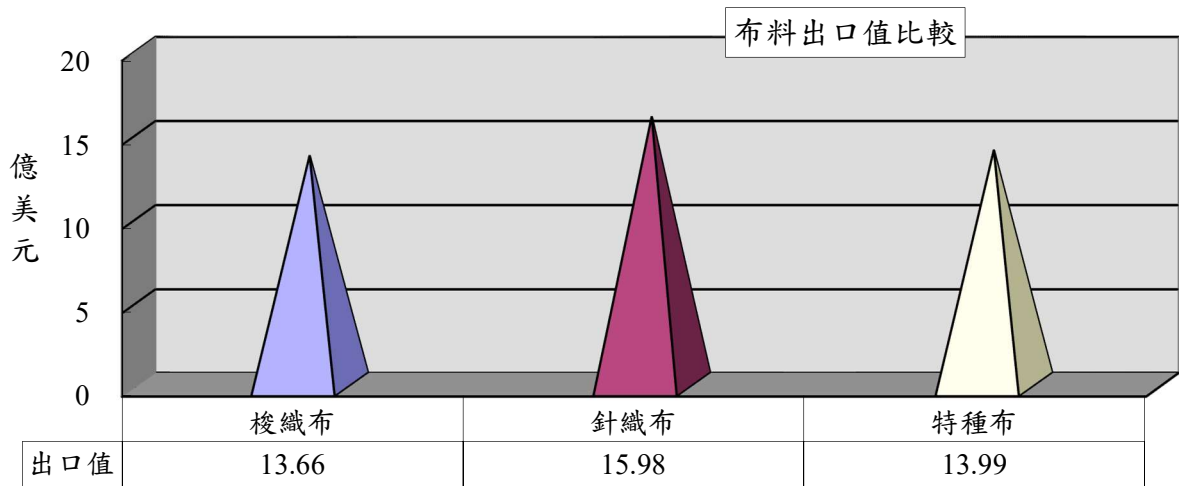
項目	出口值 (億美元)	比重 (%)	同期 比較 (%)	出口量 (萬公噸)	同期 比較 (%)	單價 (美元/ 公斤)	同期 比較 (%)
1.纖維	3.11	5	-13	23.52	-16	1.32	4
2.紗線	8.30	14	4	27.25	3	3.05	1
3.布料	43.63	71	1	45.33	-3	9.62	4
4.成衣及服飾品	3.20	5	4	1.23	-5	25.92	9
5.雜項紡織品	3.30	5	3	5.63	-0.4	5.87	4
合計	61.54	100	1	102.96	-5	5.98	6



(二)布料出口項目分析

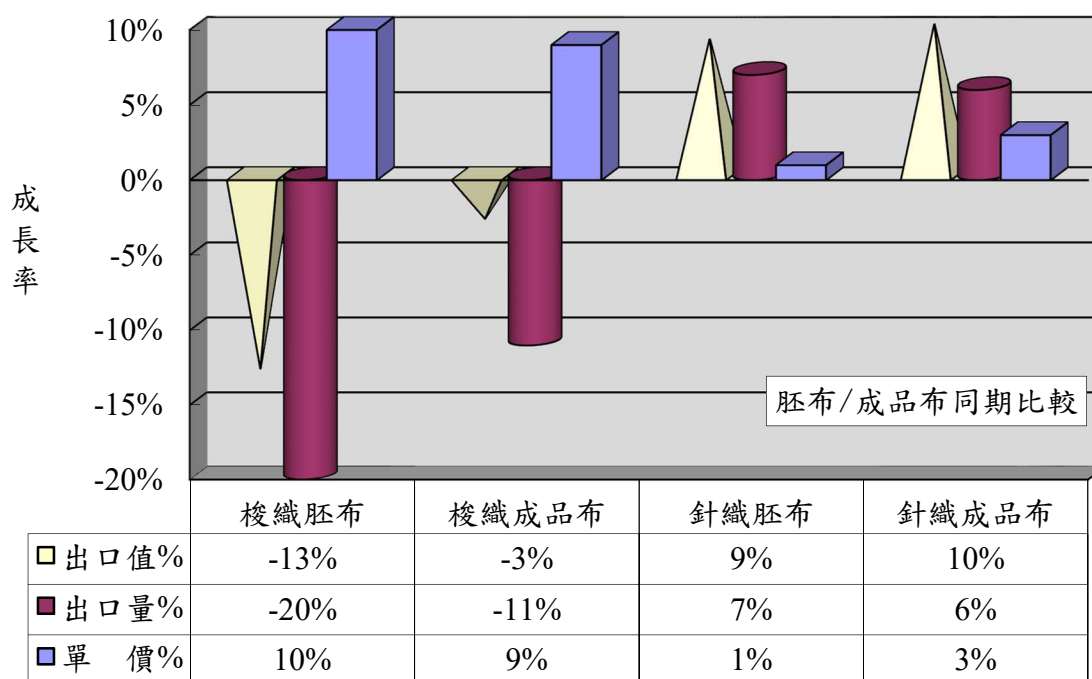
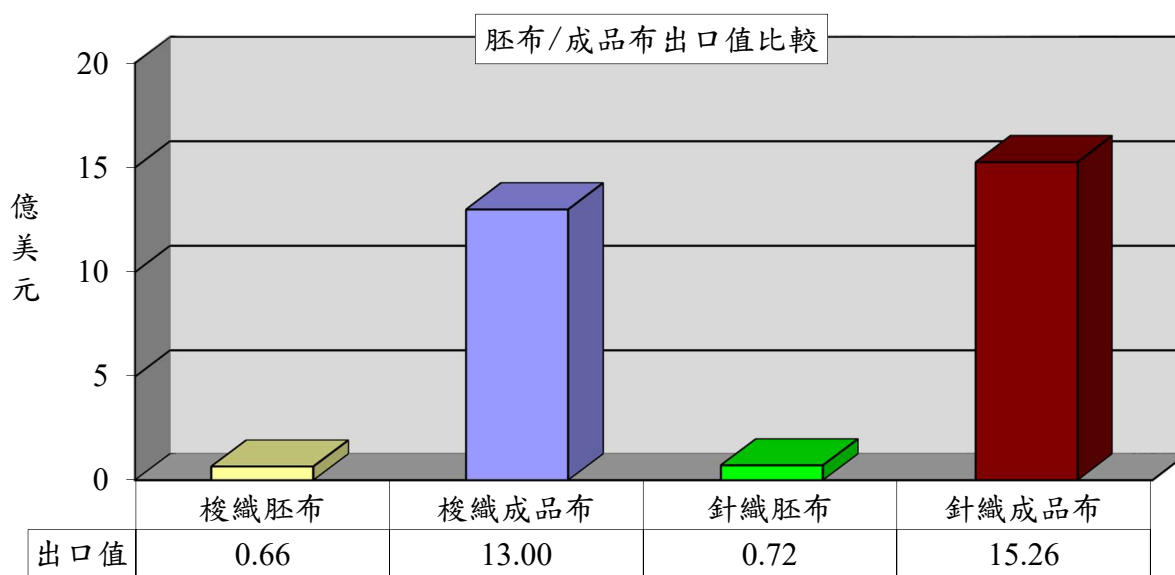
針織布出口達15.98億美元(佔37%)，為布料產品之冠，較去年同期成長10%；出口單價成長3%。

項目	出口值 (億美元)	佔布料 比重 (%)	同期 比較 (%)	出口量 (萬公噸)	同期 比較 (%)	單價 (美元/ 公斤)	同期 比較 (%)
1.梭織布	13.66	31	-3	13.81	-12	9.89	9
2.針織布	15.98	37	10	13.49	7	11.85	3
3.特種布	13.99	32	-3	18.03	-1	7.76	-2
合計	43.63	100	1	45.33	-3	9.62	4



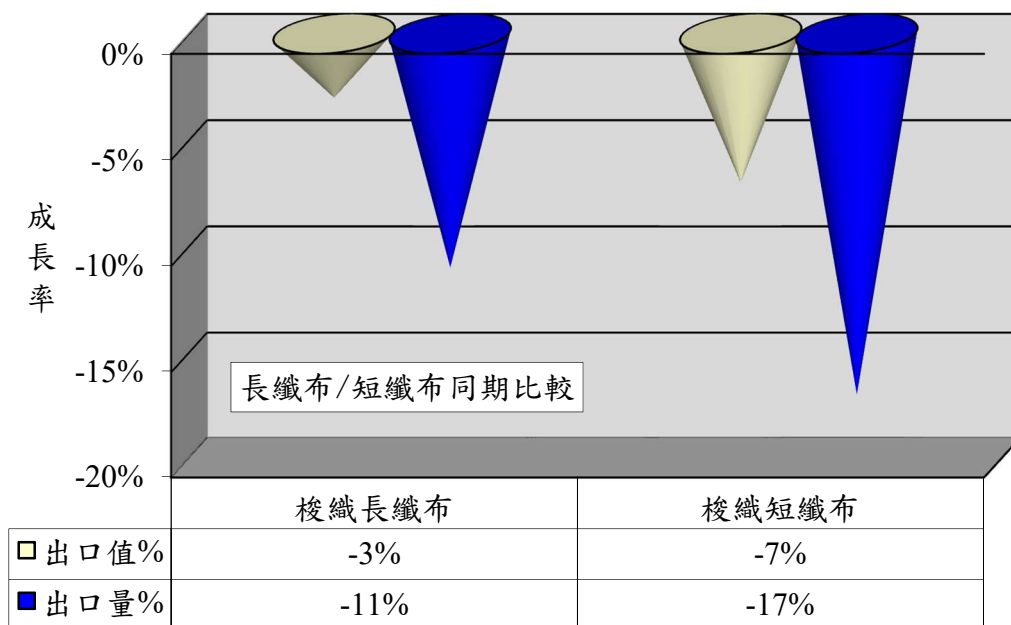
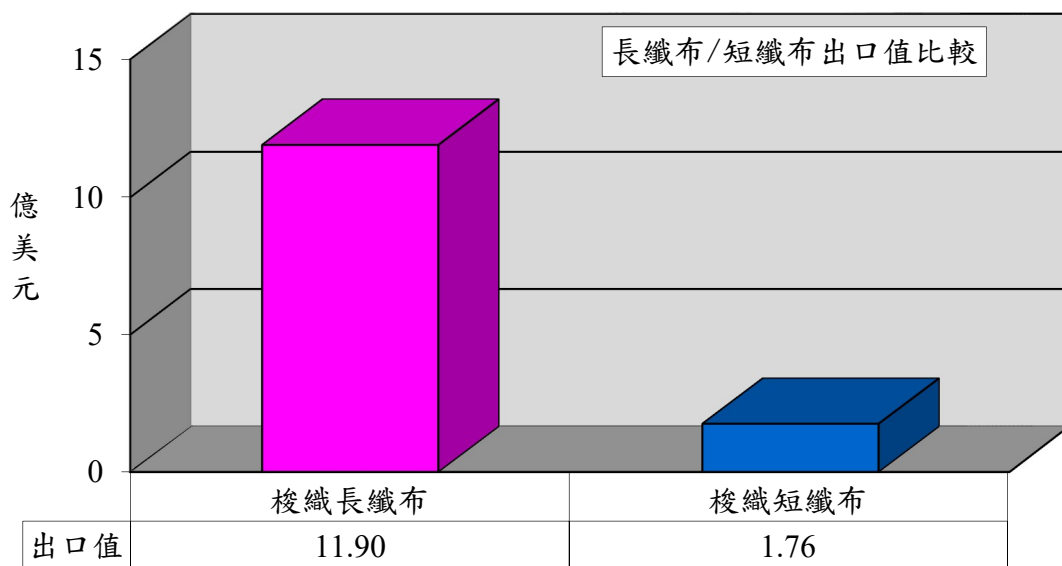
## 1.以胚布及成品布分析

項 目	出口值 (億美元)	佔布料 比重 (%)	同期 比較 (%)	出口量 (萬公噸)	同期 比較 (%)	單價 (美元/ 公斤)	同期 比較 (%)
1.梭織胚布	0.66	1	-13	1.51	-20	4.35	10
2.梭織成品布	13.00	30	-3	12.30	-11	10.57	9
3.針織胚布	0.72	2	9	1.42	7	5.07	1
4.針織成品布	15.26	35	10	12.07	6	12.65	3



## 2.以梭織布主要項目分析

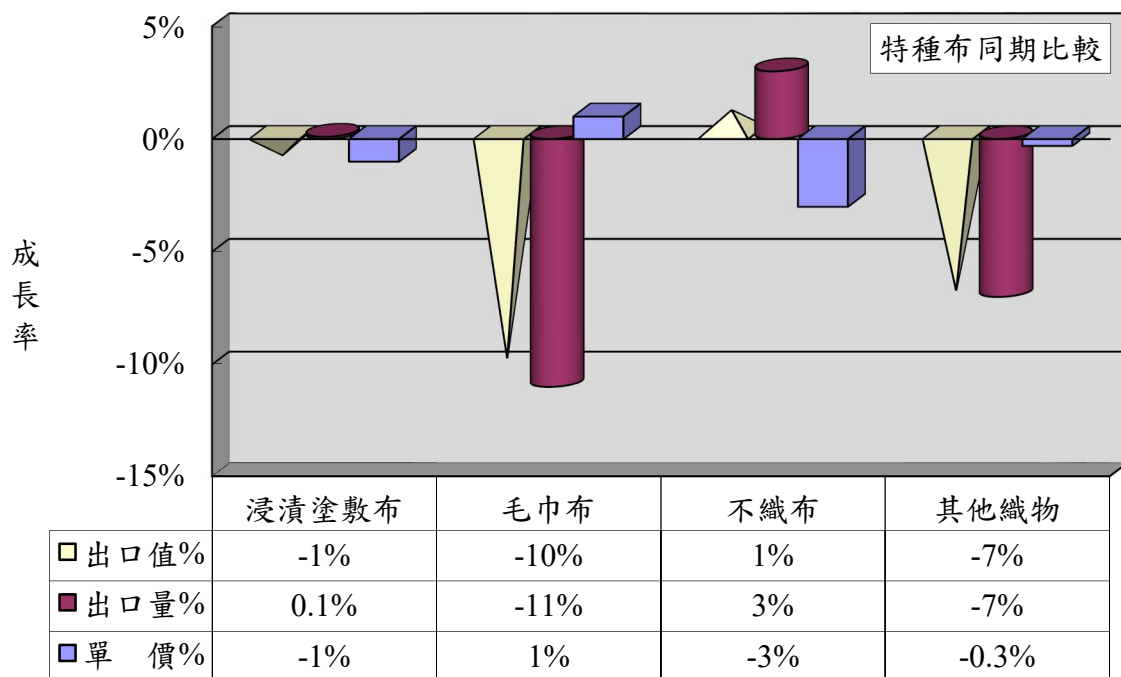
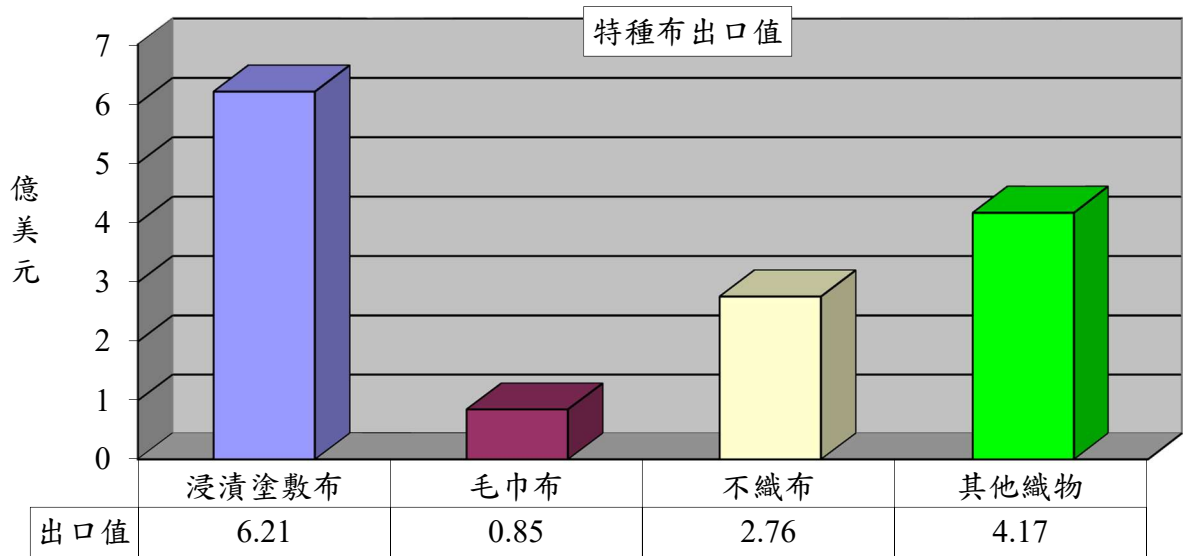
項 目	出口值 (億美元)	佔布料 比重(%)	同期比較 (%)	出口量 (萬公噸)	同期比較 (%)
1.梭織長纖布	11.90	27	-3	12.01	-11
2.梭織短纖布	1.76	4	-7	1.80	-17





### 3.以特種布主要項目分析

項 目	出口值 (億美元)	佔布料 比重 (%)	同期 比較 (%)	出口量 (萬公噸)	同期 比較 (%)	單價 (美元 /公斤)	同期 比較 (%)
1.浸漬塗敷加工布	6.21	14	-1	5.72	0.1	10.85	-1
2.毛巾布	0.85	2	-10	0.74	-11	11.43	1
3.不織布	2.76	6	1	7.50	3	3.68	-3
4.其他織物	4.17	10	-7	4.07	-7	10.23	-0.3
合 計	13.99	32	-3	18.03	-1	7.76	-2

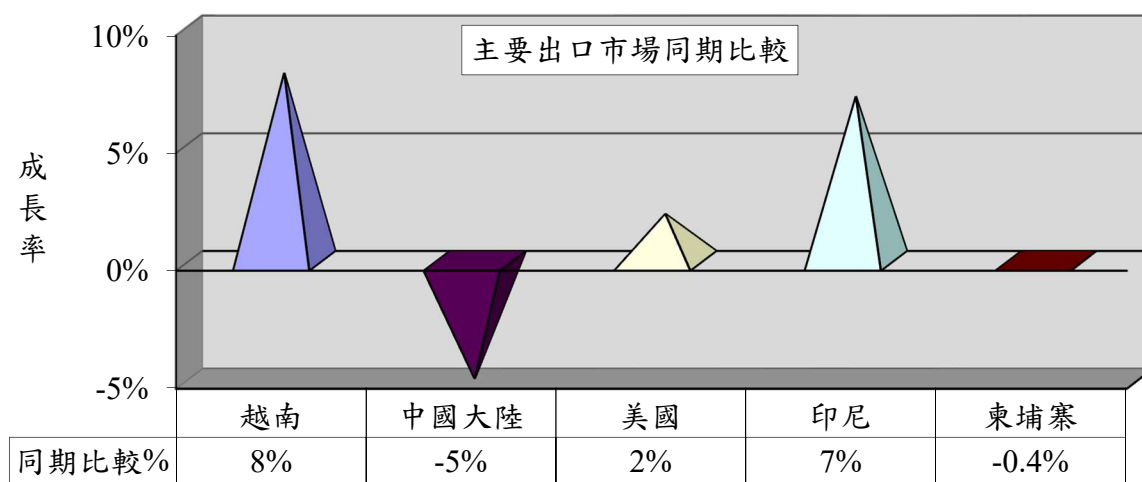
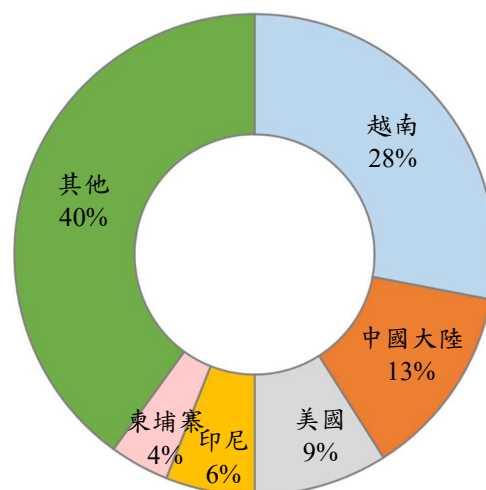


## 二、主要出口市場

113年1-11月我國紡織品第一大出口市場為越南，出口值達17.30億美元，佔紡織品出口值之28%，較去年同期成長8%。

排名	主要出口地區	出口值(億美元)	佔總出口值比重(%)	同期比較(%)
1	越南	17.30	28	8
2	中國大陸	7.99	13	-5
3	美國	5.58	9	2
4	印尼	3.97	6	7
5	柬埔寨	2.70	4	-0.4
前五大合計		37.54	60	3

出口值結構(市場別)

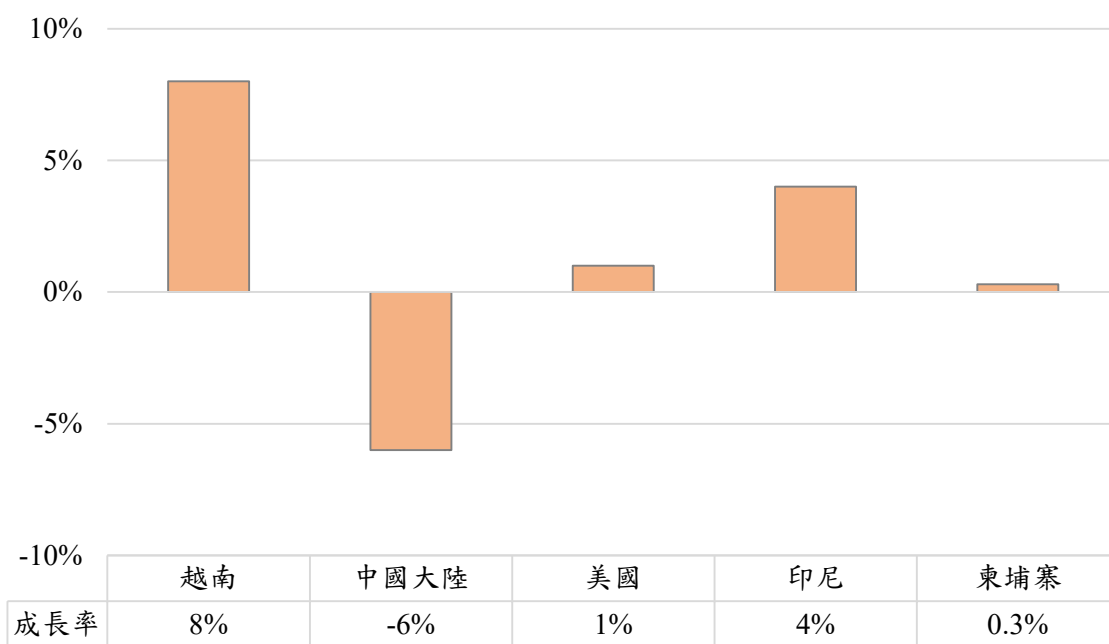


(一)前五大出口市場主要出口項目分析

我紡織品前5大出口市場，均以布料產品為主；布料出口值最大者為越南之14.40億美元，布料出口比重最高者為柬埔寨，達95%。

出口地區	主要出口項目	出口值(億美元)	佔出口至該地區紡織品比重(%)	同期比較(%)
1.越南	布料	14.40	83	8
	紗線	1.81	10	18
2.中國大陸	布料	5.03	63	-6
	紗線	2.06	26	-6
3.美國	布料	2.94	53	1
	雜項紡織品	1.02	18	19
4.印尼	布料	3.36	85	4
	紗線	0.34	9	58
5.柬埔寨	布料	2.56	95	0.3
	雜項紡織品	0.07	3	3

布料主要出口市場同期比較



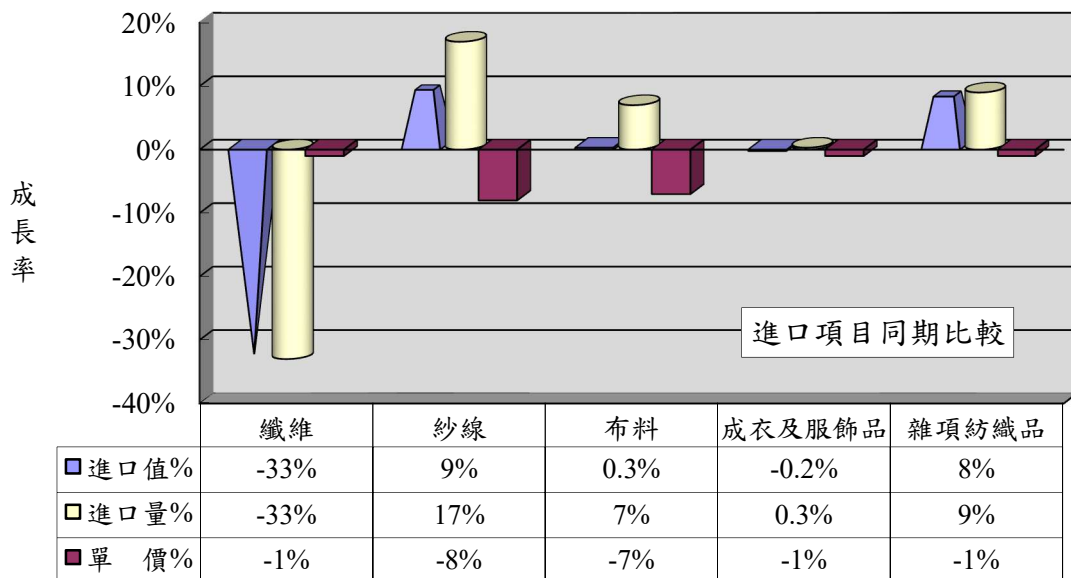
### 三、進口概況

113年1-11月我國紡織品進口值為32.98億美元，佔全國進口總值(3,571.26億美元)之1%，較去年同期衰退1%；進口量為44.23萬公噸，衰退3%；進口單價則成長2%。

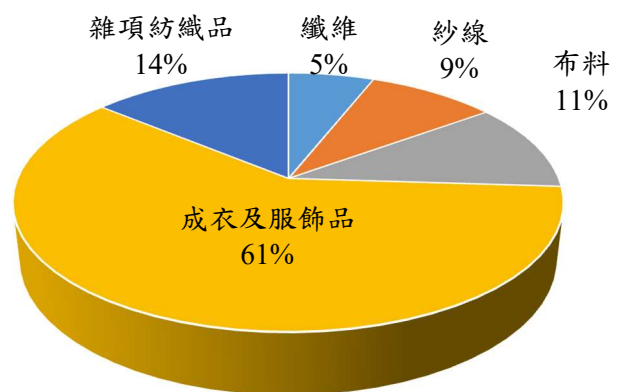
#### (一)紡織品進口項目分析

紡織品進口以成衣及服飾品為大宗，進口值為19.95億美元，佔進口總值61%。

項 目	進口值 (億美元)	比重 (%)	同期 比較 (%)	進口量 (萬公噸)	同期 比較 (%)	單價 (美元/ 公斤)	同期 比較 (%)
1.纖維	1.80	5	-33	8.06	-33	2.23	-1
2.紗線	2.96	9	9	8.48	17	3.49	-8
3.布料	3.62	11	0.3	7.73	7	4.69	-7
4.成衣及服飾品	19.95	61	-0.2	11.90	0.3	16.76	-1
5.雜項紡織品	4.65	14	8	8.06	9	5.76	-1
合 計	32.98	100	-1	44.23	-3	7.46	2



進口值結構(產品別)



#### 四、主要進口來源

113年1-11月我國紡織品首要進口來源為中國大陸，進口值為14.23億美元，佔紡織品進口值之43%，較去年同期成衰退0.4%。

排名	主要進口地區	進口值 (億美元)	佔進口總值 比重(%)	同期比較 (%)
1	中國大陸	14.23	43	-0.4
2	越南	4.73	14	6
3	歐盟	3.94	12	3
4	日本	1.60	5	-1
5	美國	1.36	4	-13
合 計		25.86	78	0.4

##### (一)前五大進口來源之主要進口項目分析

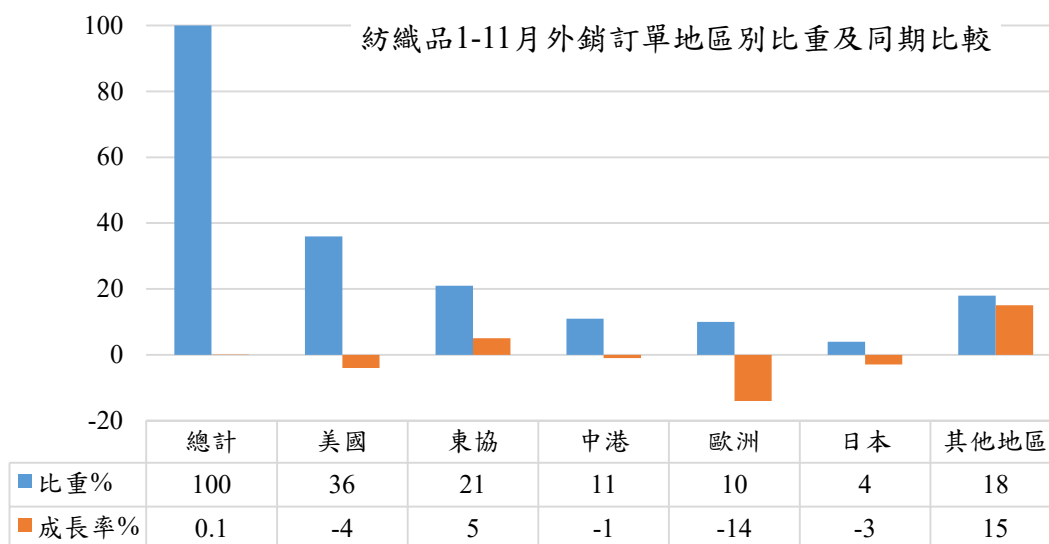
我紡織品前5大進口來源，自中國大陸、越南、歐盟及日本均以進口成衣及服飾品為主；美國則以雜項紡織品為主佔42%。

進口地區	主要進口項目	進口值 (億美元)	佔自該地區 進口紡織品 比重(%)	同期比較 (%)
1. 中國大陸	成衣及服飾品	8.83	62	-2
	雜項紡織品	2.44	17	5
2. 越南	成衣及服飾品	3.05	64	4
	紗線	0.98	21	18
3. 歐盟	成衣及服飾品	3.24	82	5
	布料	0.25	6	-10
4. 日本	成衣及服飾品	0.48	30	2
	雜項紡織品	0.37	23	9
5. 美國	雜項紡織品	0.57	42	53
	纖維	0.37	27	-49

## 五、外銷訂單

依據經濟部統計處外銷訂單統計資料，113年11月紡織品接單金額為8.21億美元，較去年同期衰退0.3%。累計1-11月接單金額為92.13億美元，較去年同期成長0.1%。

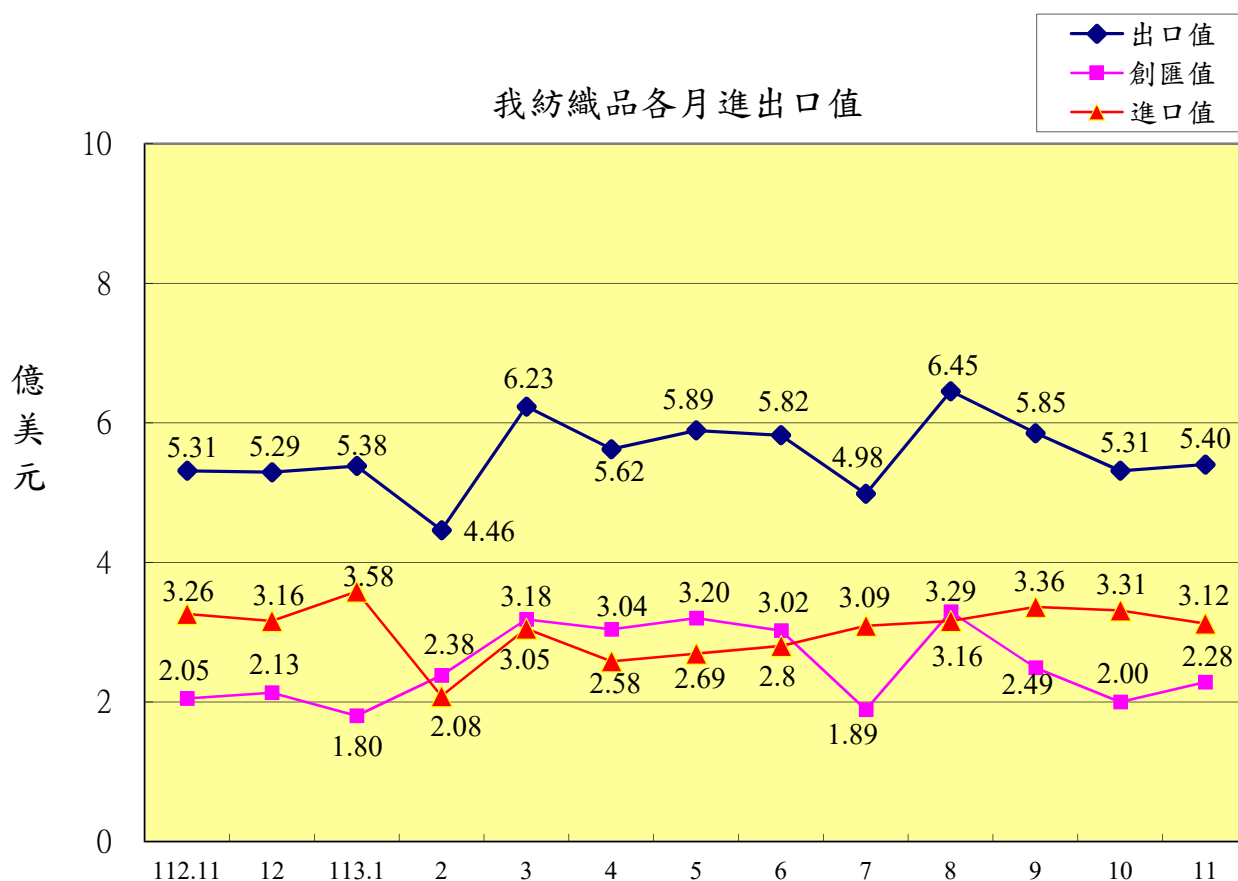
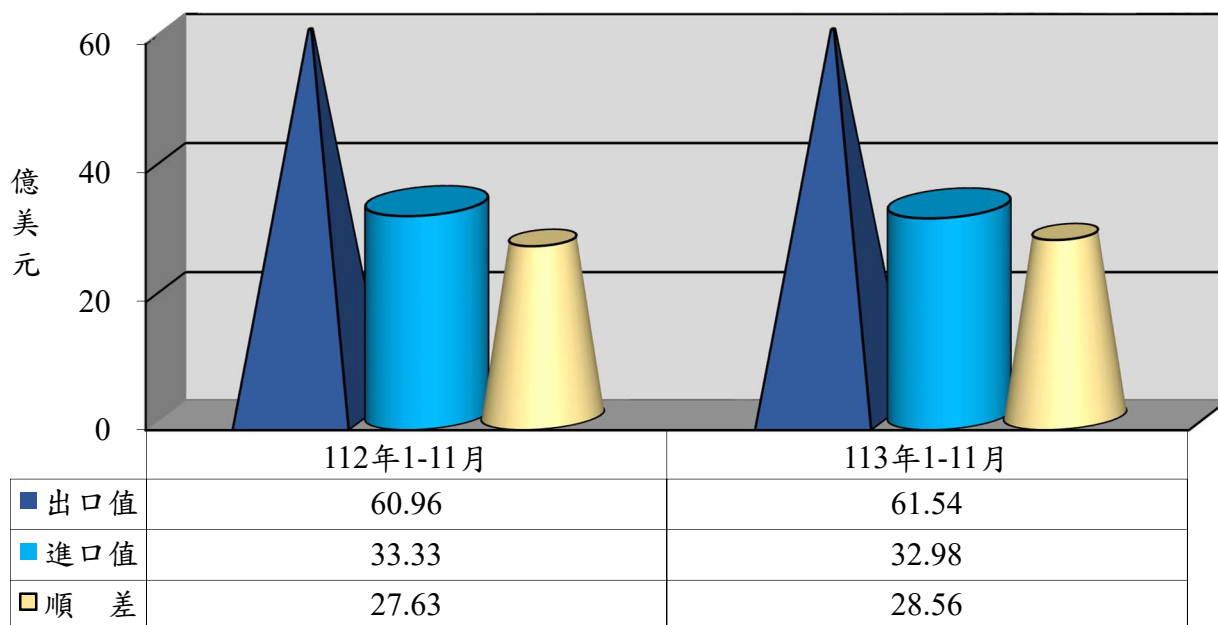
地區	紡織品 1-11 月外銷訂單地區別統計						
	總計	美國	東協	中港	歐洲	日本	其他地區
外銷訂單 (億美元)	92.13	32.74	18.96	10.48	9.20	3.75	17.00
佔紡織品 外銷訂單比重	100%	36%	21%	11%	10%	4%	18%
年增率(%)	0.1	-4	5	-1	-14	-3	15



## 六、貿易順差

(一)112年全年度紡織品出口值為66.15億美元，進口值為36.52億美元，貿易順差為29.63億美元，較111年同期減少19.30億美元，衰退39%。紡織品貿易順差僅次於「機械及電機設備」、「塑膠、橡膠及其製品」及「基本金屬及其製品」，為我國第4大創匯產業。

(二)113年1-11月紡織品出口值為61.54億美元，進口值為32.98億美元，貿易順差為28.56億美元，較去年同期增加0.93億美元，成長3%。



## 七、112-113年1-11月我國主要出口項目進出口值及創匯狀況

單位：億美元

年度	項目 進出口值	全國	成長率	紡織品	成長率	機 械 及電機 設 備	成長率	基 本 金 屬 及 其 製 品	成長率	精 密 儀 器 鐘 錶 樂 器	成長率	塑 膠 橡 膠 及 其 製 品	成長率	礦 產 品	成長率	化 學 品	成長率
112 1-11月	出口值	3,925.00	-11.5%	60.96	-26.3%	2,706.00	-5.1%	263.36	-23.5%	122.45	-21.1%	183.32	-24.7%	136.72	-27.5%	169.34	-23.0%
	進口值	3,228.65	-18.7%	33.33	-8.1%	1,446.17	-19.0%	210.01	-20.5%	135.13	-18.0%	79.33	-20.2%	566.34	-27.6%	264.14	-21.4%
	順逆差	696.35	49.9%	27.63	-40.5%	1,259.83	18.3%	53.35	-33.4%	-12.68	-31.67%	103.99	-27.76%	-429.62	27.7%	-94.80	18.3%
112 1-12月	出口值	4,324.79	-9.8%	66.15	-25.1%	2,999.23	-3.2%	287.42	-22.0%	132.45	-21.3%	199.60	-23.3%	146.30	-25.9%	184.19	-21.5%
	進口值	3,519.23	-17.8%	36.52	-7.2%	1,571.93	-18.3%	228.86	-18.6%	149.50	-16.3%	85.99	-19.3%	620.69	-26.0%	286.71	-20.4%
	順逆差	805.56	56.9%	29.63	-39.4%	1,427.30	21.5%	58.56	-33.0%	-17.05	-63.94%	113.61	-26.04%	-474.39	26.1%	-102.52	18.3%
113 1月	出口值	371.91	18.1%	5.46	-2.2%	262.05	28.4%	24.48	1.3%	9.75	-10.6%	16.25	7.5%	12.83	-0.5%	15.92	4.1%
	進口值	346.97	19.0%	3.68	29.1%	150.09	13.5%	20.34	27.9%	12.11	-2.3%	7.86	18.9%	53.62	-12.7%	25.59	8.9%
	順逆差	24.94	6.4%	1.78	-34.8%	111.96	55.7%	4.14	-49.9%	-2.36	-58.39%	8.39	-1.41%	-40.79	15.9%	-9.67	-17.8%
113 1-2月	出口值	686.24	9.7%	10.00	-9.3%	486.65	20.9%	43.40	-7.7%	17.59	-21.5%	29.76	-8.7%	25.12	-4.6%	28.92	-12.2%
	進口值	582.42	0.7%	5.85	9.4%	249.86	-3.4%	34.66	1.9%	20.66	-16.7%	13.42	0.6%	94.79	-18.4%	45.66	-5.5%
	順逆差	103.82	119.7%	4.15	-27.1%	236.79	64.6%	8.74	-32.7%	-3.07	-28.99%	16.34	-15.07%	-69.67	22.5%	-16.74	-8.9%
113 1-3月	出口值	1,103.29	12.9%	16.23	-5.5%	790.82	24.0%	68.72	-4.4%	26.84	-23.5%	47.42	-6.1%	37.96	-0.9%	45.15	-7.0%
	進口值	913.80	3.0%	8.89	2.5%	395.78	0.2%	56.73	0.9%	33.08	-18.2%	21.63	1.7%	141.61	-13.8%	71.63	-2.9%
	順逆差	189.49	111.3%	7.34	-14.0%	395.04	62.9%	11.99	-23.6%	-6.24	-16.64%	25.79	-11.80%	-103.65	17.7%	-26.48	-5.2%
113 1-4月	出口值	1,478.05	10.6%	21.85	-4.2%	1,066.70	20.8%	91.18	-5.9%	35.35	-26.1%	62.93	-6.6%	46.51	-7.4%	59.80	-6.1%
	進口值	1,223.85	3.8%	11.47	1.1%	545.82	5.3%	77.46	1.8%	47.61	-9.4%	29.37	3.1%	188.34	-12.9%	95.79	-2.0%
	順逆差	254.20	61.0%	10.38	-9.7%	520.88	43.0%	13.72	-34.2%	-12.26	-160.30%	33.56	-13.75%	-141.83	14.5%	-35.99	-5.6%
113 1-5月	出口值	1,851.43	9.1%	27.73	-1.5%	1,328.19	18.1%	116.75	-5.2%	44.50	-27.1%	80.44	-5.0%	59.17	-5.8%	76.44	-3.3%
	進口值	1,536.87	3.2%	14.16	-1.1%	691.15	6.9%	101.79	4.9%	59.69	-9.4%	37.16	1.8%	241.55	-11.7%	119.83	-3.5%
	順逆差	314.56	51.5%	13.57	-1.9%	637.04	33.1%	14.96	-42.6%	-15.19	-217.78%	43.28	-10.23%	-182.38	13.4%	-43.39	4.0%
113 1-6月	出口值	2,250.33	11.4%	33.55	1.2%	1,615.50	20.4%	141.55	-3.9%	54.38	-26.2%	98.11	-2.8%	71.21	-1.8%	92.35	-0.5%
	進口值	1,889.11	7.8%	16.96	-0.6%	855.46	11.7%	130.46	13.4%	75.07	-2.8%	45.52	4.7%	297.65	-5.6%	145.60	-0.6%
	順逆差	361.22	34.9%	16.59	3.1%	760.04	32.0%	11.09	-65.6%	-20.69	-489.46%	52.59	-8.41%	-226.44	6.8%	-53.25	0.7%
113 1-7月	出口值	2,649.46	10.0%	38.53	-0.2%	1,913.86	18.0%	164.43	-4.2%	64.32	-23.4%	113.74	-3.0%	81.90	-1.1%	106.76	-1.4%
	進口值	2,240.15	9.0%	20.05	-1.1%	1,030.08	13.7%	157.10	16.9%	90.08	-0.8%	53.62	5.2%	349.77	-3.6%	170.18	-0.5%
	順逆差	409.31	16.0%	18.48	0.8%	883.78	23.5%	7.33	-80.3%	-25.76	-275.51%	60.12	-9.31%	-267.87	4.3%	-63.42	-1.0%
113 1-8月	出口值	3,085.71	10.9%	44.98	1.4%	2,231.35	18.6%	190.61	-2.7%	75.16	-19.6%	132.02	-2.1%	95.26	-2.7%	123.69	0.1%
	進口值	2,561.24	9.3%	23.21	-1.8%	1,182.37	14.5%	180.70	18.1%	103.95	2.6%	61.51	5.8%	398.10	-4.0%	196.05	1.3%
	順逆差	524.47	19.5%	21.77	5.1%	1,048.98	23.6%	9.91	-76.9%	-28.79	-269.10%	70.51	-8.09%	-302.84	4.4%	-72.36	-3.4%
113 1-9月	出口值	3,491.29	10.2%	50.83	1.1%	2,536.23	17.5%	212.91	-2.4%	85.00	-17.7%	146.93	-3.0%	106.29	-5.4%	137.81	-2.1%
	進口值	2,895.41	10.1%	26.56	-0.6%	1,351.15	16.3%	201.14	17.0%	119.16	6.2%	69.65	7.6%	448.35	-4.2%	220.20	2.0%
	順逆差	595.88	10.2%	24.27	3.0%	1,185.08	18.9%	11.77	-74.5%	-34.16	-278.71%	77.28	-10.96%	-342.06	3.8%	-82.39	-9.7%
113 1-10月	出口值	3,904.22	10.0%	56.14	0.9%	2,848.63	17.0%	236.94	-1.6%	94.87	-15.8%	162.16	-3.4%	115.51	-7.8%	151.50	-2.4%
	進口值	3,239.69	9.8%	29.83	-0.6%	1,531.55	16.3%	222.62	15.8%	135.99	9.1%	77.31	6.9%	495.59	-5.2%	245.11	1.8%
	順逆差	664.53	11.0%	26.31	2.7%	1,317.08	17.9%	14.32	-70.4%	-41.12	-243.24%	84.85	-11.17%	-380.08	4.4%	-93.61	-9.5%
113 1-11月	出口值	4,314.98	9.9%	61.54	0.9%	3,152.89	16.5%	260.48	-1.1%	104.90	-14.3%	179.09	-2.3%	126.48	-7.5%	166.63	-1.6%
	進口值	3,571.26	10.6%	32.98	-1.0%	1,701.04	17.6%	243.91	16.1%	152.00	12.5%	84.68	6.7%	538.08	-5.0%	268.92	1.8%
	順逆差	743.72	6.8%	28.56	3.4%	1,451.85	15.2%	16.57	-68.9%	-47.10	-271.45%	94.41	-9.21%	-411.60	4.2%	-102.29	-7.9%

※資料來源：紡拓會根據財政部統計處資料編製