

2019年9月號-

國際貿易情勢分析

2019.10.1

聯絡電話：2397-7441

| 本期內容 | 本期摘要 |
|--|--|
| <ul style="list-style-type: none">➤ 國際經貿情勢➤ 國內經貿情勢➤ 我國整體貿易分析➤ 我國對重要貿易夥伴之貿易分析➤ 我國與其他經濟體之貿易比較➤ 我國與韓國、新加坡、馬來西亞、中國大陸在各重要市場之比較➤ 國內外各經濟研究機構對我國經濟成長及貿易之預測 | <ul style="list-style-type: none">➤ 根據IHS Markit (簡稱IHS)於2019年9月17日公布的預測數據，2019年全球經濟成長率為2.7%，由於美中貿易緊張關係持續，限縮全球貿易往來空間，亦為全球經濟前景帶來更多不確定性。➤ 2019年8月景氣對策信號仍維持黃藍燈，雖然同時指標持續上升，不過，景氣領先指標轉呈下滑，製造業採購經理人指數已連續第4個月呈現緊縮，製造業主要產業的生產也呈衰減態勢，對「未來六個月展望指數」處於回跌階段，顯示景氣前景仍不樂觀，宜持續關注後續變化。➤ 我國2019年8月外銷訂單400.5億美元，年減8.3%，其中資訊通信產品較2018年同月減少9.7%，主因筆電、智慧手機受部分客戶已提前出貨或下單保守影響，以致接單減少；電子產品也因記憶體及被動元件價格低於去年同期，致接單減少5.4%；光學器材年減0.1%，係因面板市場供過於求，價格續跌，惟背光模組接單成長，且光學鏡頭受惠於智慧手機規格升級，需求增加，抵銷部分減幅。➤ 2019年8月貿易總額達516.3億美元，較上年同期成長0.1%，其中，出口總額為288.1億美元，較上年同期成長2.8%；進口總額228.2億美元，較上年同期減少3.1%。➤ 觀察我國與主要貿易夥伴的表現：<ul style="list-style-type: none">✓ 出口方面，8月我國對主要貿易夥伴(中國大陸、東協10國、美國、歐盟、日本)之出口表現，對美國出口成長23.2%表現最為亮眼，對其他主要出口市場也多從7月的負成長轉為正成長，其中，對日本成長10.3%，對東協10國成長0.8%，對中國大陸成長0.7%，惟對歐盟仍減緩3.1%。✓ 進口方面，8月我國自主主要貿易夥伴(中國大陸、日本、美國、東協10國、歐盟)之進口表現，以自中國大陸進口成長11.1%漲幅最高，但自其他主要進口市場則呈現下跌，其中以東協10國減緩11.3%跌幅較深，其次為自美國減緩8.6%，自日本減緩6.9%，以及自歐盟減緩3.9%。➤ 8月我國前10大出口貨品中，以機械用具及其零件(HS84)出口成長17.1%漲幅最高，其次為電機設備及其零件(HS85)成長7.7%，以及鋼鐵(HS72)成長7.0%；出口金額以電機設備及其零件(HS85)增加9.7億美元為最多。 |

(本報告內容及建議，純屬受委託機構之觀點，不代表本機關意見)

國際經貿情勢：全球經濟成長動能趨緩

- 一、根據IHS Markit (簡稱IHS)於2019年9月17日公布的預測報告,2019年全球經濟將成長2.7%,而全球出進口衰減幅度較上月擴大,預測跌幅分別為1.3%及1.5%。(詳表1)
- 二、近期其他公布全球經濟預測報告的國際機構,包括經濟合作暨發展組織(OECD)於2019年9月19日預測2019年全球經濟成長率為2.9%,低於前次(2019年5月)預測水準3.2%,調降主因為全球貿易摩擦與政策不確定性上升;另外,經濟學人智庫(The Economist Intelligence Unit.)於2019年9月19日預測2019年全球經濟成長率為2.3%,低於上月預測水準2.4%。
- 三、美國於2019年9月1日起針對中國大陸3,000億美元輸美商品加徵15%關稅,其中部分產品分階段於12月15日加徵。中國大陸同步實施反制措施,對美國約750億美元的輸中商品加徵5%、10%不等關稅。然而,9月11日中國大陸宣布對美國多項商品豁免加徵關稅,美國亦將2,500億美元中國大陸商品加徵關稅的時點從10月1日延至10月15日,且美中訂於10月進行高階貿易談判,雙方態度似有軟化跡象,但未來進展仍充滿不確定性。

表1 世界及主要經濟體之經濟成長率與貿易預測

單位：%，百分點

| 項目 | 2018年 | 2019年 | | 2020年 | |
|-------------------|-------|------------------|--------------|------------------|--------------|
| | | 本次預測 (2019.9) | 與上一次 預測差距 | 本次預測 (2019.9) | 與上一次 預測差距 |
| 實質 GDP 成長率 | | | | | |
| 全世界 | 3.2 | 2.7 | 0.0 | 2.6 | -0.1 |
| 先進國家 | 2.3 | 1.6 | 0.0 | 1.5 | -0.1 |
| 新興市場 | 4.8 | 4.3 | 0.0 | 4.3 | -0.1 |
| 北美自由貿易區 | 2.8 | 2.1 | 0.0 | 2.0 | -0.2 |
| 美國 | 2.9 | 2.3 | 0.0 | 2.1 | -0.2 |
| 加拿大 | 1.9 | 1.4 | 0.0 | 1.3 | -0.3 |
| 墨西哥 | 2.0 | 0.3 | -0.1 | 1.2 | 0.1 |
| 歐盟(含英國) | 2.0 | 1.3 | 0.0 | 1.0 | -0.1 |
| 英國 | 1.4 | 1.0 | 0.0 | 0.5 | -0.1 |
| 法國 | 1.7 | 1.2 | 0.1 | 0.9 | 0.0 |
| 德國 | 1.5 | 0.5 | -0.1 | 0.6 | -0.2 |
| 義大利 | 0.7 | -0.1 | 0.0 | -0.2 | 0.0 |
| 亞洲 | 5.0 | 4.6 | -0.1 | 4.3 | -0.1 |
| 臺灣 | 2.6 | 2.0 | 0.0 | 1.9 | -0.1 |
| 中國大陸 | 6.6 | 6.2 | 0.0 | 5.7 | 0.0 |
| 日本 | 0.8 | 0.9 | -0.1 | 0.3 | 0.0 |
| 韓國 | 2.7 | 1.7 | 0.3 | 1.9 | -0.1 |
| 香港 | 3.0 | 0.2 | -0.5 | 1.2 | -0.3 |
| 印尼 | 5.2 | 5.0 | 0.0 | 5.1 | 0.0 |
| 馬來西亞 | 4.7 | 4.6 | 0.2 | 4.4 | 0.0 |
| 菲律賓 | 6.2 | 5.9 | 0.0 | 6.1 | -0.1 |
| 新加坡 | 3.1 | 0.5 | -0.1 | 1.1 | -0.5 |
| 泰國 | 4.1 | 3.0 | -0.3 | 3.2 | -0.1 |
| 越南 | 7.1 | 6.6 | 0.0 | 6.6 | 0.1 |
| 印度* | 6.8 | 6.1 | -0.4 | 6.3 | -0.4 |
| 緬甸 | 7.1 | 6.7 | 0.0 | 6.9 | 0.0 |
| 大洋洲 | | | | | |
| 澳洲 | 2.7 | 1.8 | -0.3 | 2.4 | -0.2 |
| 紐西蘭 | 2.8 | 2.7 | 0.0 | 2.4 | 0.0 |

表1 世界及主要經濟體之經濟成長率與貿易預測(續)

單位：%，百分點

| 項目 | 2018年 | 2019年 | | 2020年 | |
|-------|-------|------------------|--------------|------------------|--------------|
| | | 本次預測 (2019.9) | 與上一次 預測差距 | 本次預測 (2019.8) | 與上一次 預測差距 |
| 貿易成長率 | | | | | |
| 出口 | 9.6 | -1.3 | -0.6 | 3.2 | -0.2 |
| 進口 | 10.4 | -1.5 | -0.8 | 3.8 | 0.1 |

說明：*表財政年度。

資料來源：IHS Markit, 17 September 2019。

◆IMF公布全球貿易不確定性指標，自2018年第3季起快速上升

IMF於2019年9月9日公布全球貿易不確定性(World Trade Uncertainty Index)指標，該指標自1996年開始以季為單位編制，過去20年該指標維持0~10之間的水準，但受到美中貿易摩擦相互加徵關稅的衝擊，2018年第3季上升至30，2019年第1季更升至110，呈現快速攀升的趨勢。IMF評估，全球貿易不確定性上升拖累產出下滑，可能造成全球經濟成長率減緩0.75個百分點。

◆沙國油田遭襲一度引發油價上揚，區域局勢牽動未來油價起伏

2019年9月14日沙烏地阿拉伯兩座石油設施遭到攻擊，影響全球原油供給約5%，油價一度暴漲，但國際原油庫存充裕，尚足以供應全球所需，且沙國回復速度較預期來得快，油價波動已受到控制，對於全球經濟壓力已大為減輕，但伊朗問題使得中東局勢較為緊繃，油價上揚風險猶存。

◆美國民間看淡未來景氣，美中貿易摩擦影響擴大

美國聯準會於9月18日宣布降息1碼，符合市場預期，同時微調2019年經濟成長率預期，從上次的2.1%上修至2.2%。2019年7月商品出口金額1,382億美元，較上月微幅成長0.9%，進口金額為2,118億美元，較上月下滑0.2%，貿易入超從上月的757億美元縮減為737億美元。8月失業率與上月持平為3.7%，非農就業人數新增8萬人，不如市場預期。7月消費者物價指數(CPI)年增率1.7%，其中以醫療保健類價格上漲4.3%漲幅較高。美國供應管理協會(ISM)公布8月的製造業採購經理人(PMI)指數，從上月的51.2降至49.1，低於景氣榮枯分界50以下，顯示全球經貿成長減緩及美中貿易摩擦的影響似有擴大趨勢。

◆歐盟經濟成長減速，英國脫歐時程恐再延宕

根據歐盟統計局公布修正後的數據顯示，歐盟2019年第二季經濟較上年同季成長1.4%，成長表現不及首季的成長1.6%，其中，英國經濟下滑0.2%，德國與瑞典均下跌0.1%，以及義大利成長停滯，表現較為疲弱。7月整體失業率為6.3%，與上月持平，保持2000年以來的最低紀錄。7月出口金額為1,812億歐元，較上月成長3.1%，進口金額為1,813億歐元，成長6.3%，貿易入超1億歐元。物價方面，8月CPI年增率為1.4%，與上月持平。根據IHS Markit資料顯示，歐元區9月製造業PMI從上月的47.0降為45.6，連續8個月低於景氣榮枯分界50以下，且綜合PMI指數(包含製造業與服務業)從上月的51.9降至50.4，創6年最低水準，顯示不景氣已從製造業蔓延至服務業。此外，英國最高法院於2019年9月24日判決首相強生延長國會休會的決定違法，一般認為這項判決使得「無協議脫歐」的可能性大減，英國脫歐時程勢必延後，且脫歐形式與協議內容難以預料，成為歐洲政經發展的一大變數。

◆日本出口連續9個月下跌，主因為貿易摩擦與日圓走強

日本財務省公布初步貿易統計顯示，2019年8月出口金額為6.1兆日圓，年減8.2%，連續9個月走緩，主要出口市場包括中國大陸、美國、東協10國、歐盟、韓國、我國等，全面呈現下跌，其中又以中國大陸減少12.1%跌幅最深，主要是受到美中貿易摩擦、日韓貿易糾紛與日圓走強等因素的影響；進口金額為6.3兆日圓，年減12.0%。總務省公布7月失業率為2.2%，較上月減少0.1個百分點，就業人數增加較多的產業為教育補習業、服務業及資訊通信業。8月CPI年增率從上月的0.5%降為0.3%，主因為生鮮食品價格下跌。日本2019年8月PMI指數為49.3，連續4個月低於景氣榮枯分界50，市場信心持續偏低。

◆韓國出口面臨困境，外部環境帶來衝擊

韓國產業通商資源部公布數據，2019年8月韓國出口金額為442億美元，較上年同期下滑13.6%，影響原因包括比較基期偏高、工作日數較少、美中貿易摩擦，以及日韓貿易糾紛等；進口金額425億美元，下滑4.2%。8月失業率3.0%，降至6年低點，就業人口較上年同期新增45.2萬人，其中60歲以上新增就業人數達39.1萬人，主因為政府提高就業補助預算。8月CPI與上年同期持平，連續8個月低於1%，物價持續穩定。日經Nikkei/Markit數據顯示，8月韓國製造業PMI從上月的47.3升至49.0，但仍低於景氣分界50，不利因素包括亞洲與歐洲經濟成長減速，限縮韓國的電子業和汽車業表現，加上日韓貿易糾紛發酵，對韓國科技業造成衝擊。

◆中國大陸經濟數據疲弱，政策目標以保障就業為優先

中國大陸國家海關總署公布數據，8月出口金額為2,147.9億美元，較上年同期下跌1.0%，由上月反彈回升後再次走緩，未因9月1日新一波美國加稅而出現提前下單效應，顯示美中貿易摩擦效應大於預期；進口金額為1,799.6億美元，下滑5.6%；貿易出超348.3億美元。2019年8月規模以上工業增加值年增率為4.4%，是2002年2月以來的最低水準，其他包括社會消費品零售總額、固定投資年增率等數據，表現均不如預期。中國大陸總理李克強表示，2019年經濟成長率目標為6.0%至6.5%，政策目標以保障就業與社會福利為優先。

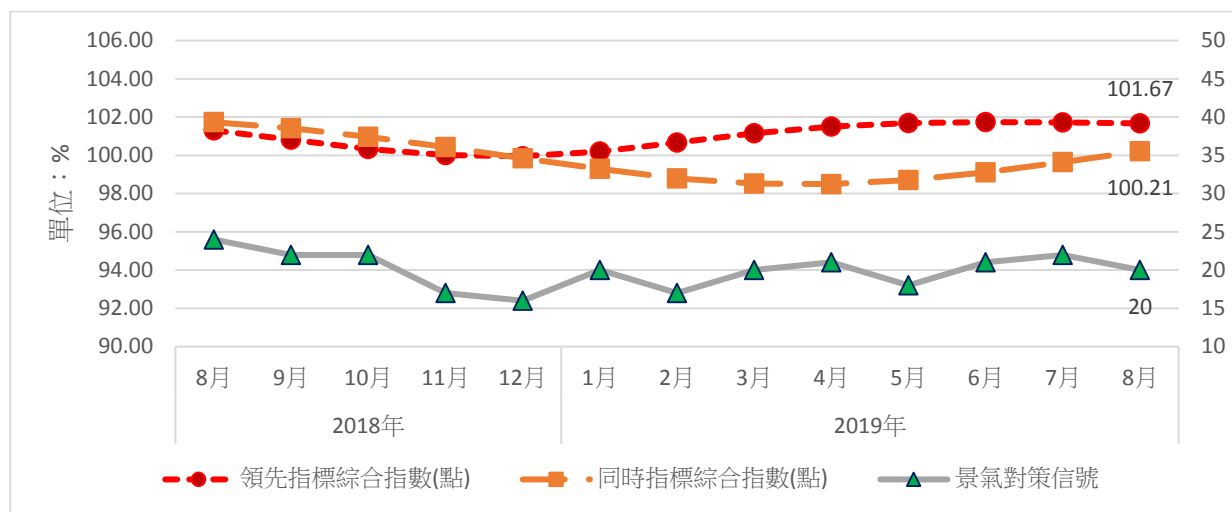
◆東協受外部環境影響，近期出口表現漲跌互見

印尼2019年8月出口142.8億美元，較上年同期下跌9.9%，連續10個月呈現下跌，進口142.0億美元，下跌15.6%，9月19日印尼央行在貿易惡化壓力下再次降息，這是7月以來的第3次降息。馬來西亞2019年7月出口879.6億馬幣，較上年同期成長1.7%，主要受惠於美中貿易摩擦下的轉單效益，同時進口736.9億馬幣，下跌5.9%。菲律賓2019年7月出口61.7億美元，較上年同期成長3.5%，連續4個月成長，其出口主力電子產品成長2.9%，同時進口95.7億美元，下跌4.2%。新加坡2019年8月非石油國內出口較上年同期下跌8.6%，連續6個月呈現萎縮，且跌幅較上月的下跌6.4%擴大，其出口主力電子產品大幅下跌25.9%，包括積體電路、個人電腦和硬碟機出口均呈現大幅減緩，跌幅依序為32.1%、28.6%及11.9%。泰國2019年8月出口219億美元，較上年同期減緩4.0%，進口195.6億美元，大跌14.6%，影響原因包括全球經濟成長力道減弱、美中貿易摩擦發展令市場擔憂加劇、中東緊張局勢導致油價波動，以及泰銖升值等。越南2019年8月出口245億美元，較上年同期成長4.5%；累計2019年前8個月，出口1,699.8億美元，成長7.3%，出口主力為手機及其零組件，占出口比重19.4%，成長4.3%。有鑑於美中貿易緊張情勢升級，亞洲開發銀行(ADB)於2019年9月發布的展望報告中，調降整體東南亞國家2019年經濟成長率預測，從上次(2019年4月)的4.9%降至4.5%；個別國家方面，成長率預測調降以新加坡降幅最大，從上次的2.6%降為0.7%，其次為泰國從3.9%降至3.0%，菲律賓從6.4%降為6.0%，以及印尼從5.2%降為5.1%，另馬來西亞與越南成長預測不變，仍分別為4.5%與6.8%。

國內經貿情勢：

一、景氣指標

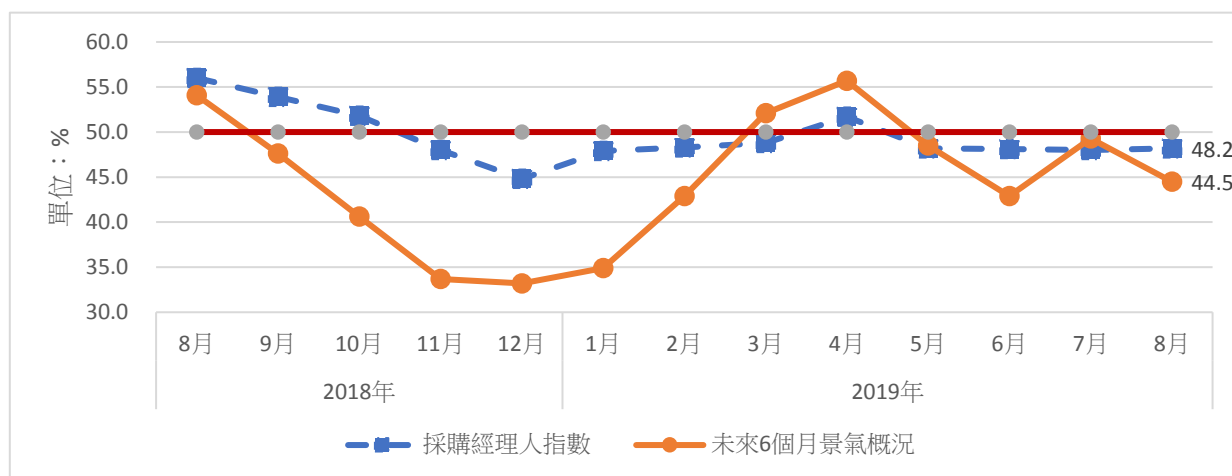
- (一) 2019年8月景氣對策信號仍維持黃藍燈，景氣領先指標轉呈下滑，而同時指標則持續上升，反映未來景氣所面臨的不確定性仍大，值得持續關注未來發展。



資料來源：整理自國發會景氣指標查詢系統 https://index.ndc.gov.tw/n/zh_tw/data/eco#/。

圖1 景氣對策信號與領先、同時指標

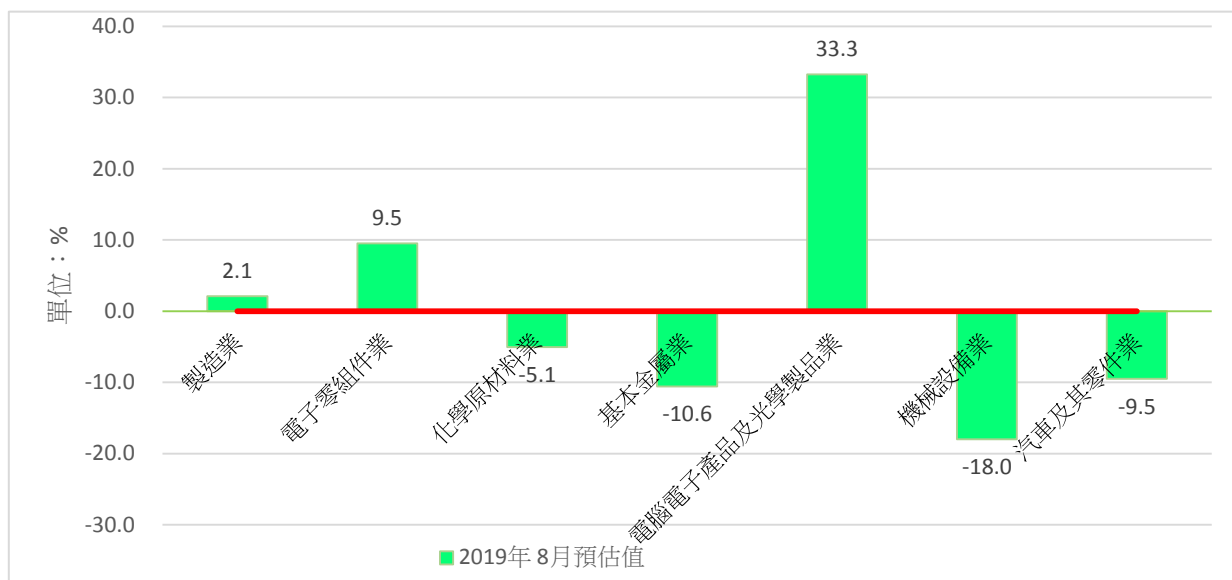
- (二) 2019年8月製造業採購經理人指數 (PMI) 微幅攀升0.2個百分點至48.2%，惟仍連續第4個月呈現緊縮。(圖2) 五項組成指標 (新增訂單、生產數量、人力僱用、供應商交貨時間、現有原物料存貨水準) 中，新增訂單與存貨持續緊縮，生產數量仍呈擴張，惟人力僱用轉為緊縮，供應商交貨時間持續下降。六大產業中，基礎原物料產業、電力暨機械設備產業與交通工具產業等三大產業持續認為緊縮，而電子暨光學產業、食品暨紡織產業與化學暨生技醫療產業則已呈現擴張走勢。
- (三) 全體製造業的「未來六個月展望指數」則回跌4.8個百分點至44.5%，六大產業中，食品暨紡織產業已連續2個月呈現擴張，惟已自2018年6月以來最高點 (61.7%) 回跌至53.4%，化學暨生技醫療產業也連續3個月呈現擴張，交通工具產業則由緊縮轉呈持平，惟電子暨光學產業由7月的擴張轉呈緊縮，基礎原物料產業與電力暨機械設備產業則出現加速緊縮態勢 (圖2)。



資料來源：整理自國發會景氣指標查詢系統 https://index.ndc.gov.tw/n/zh_tw/data/PMI#/。

圖2 未來景氣

二、工業生產：2019年8月製造業生產年增2.1%；以六大主要行業來看，電子零組件業、電腦電子產品及光學製品業都呈現樂觀成長局勢，其餘業別則處於疲弱衰減態勢。其中電子零組件業年增9.5%，為近10個月以來最大增幅，其中積體電路業年增20.0%，主因各大品牌陸續釋出終端應用新品備貨需求，加上5G 基礎布建加速推展，以及高階製程需求強勁，帶動晶圓代工、IC 封裝及測試等產量攀升所致；而電腦電子產品及光學製品業續創歷年單月新高，年增33.3%，已連續第11個月二位數成長，主因國內生產伺服器、交換器、路由器、汽車電子控制器及恆溫控制器等產量明顯攀升，加上手機新品規格升級帶動行動裝置鏡頭增產。(圖3)



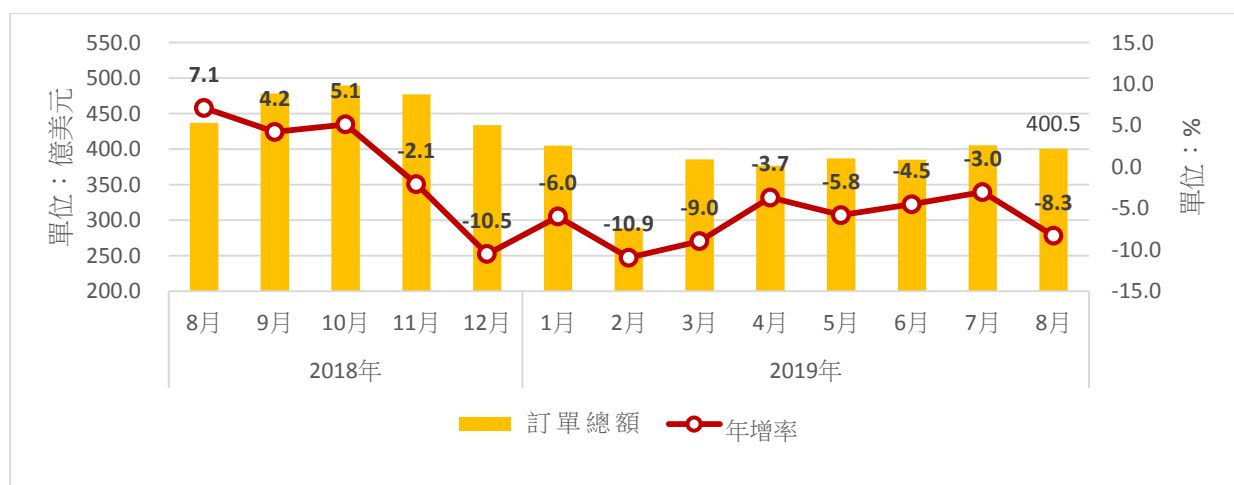
說明：化學原材料業係指行業標準分類(第10版)之「化學原材料、肥料、氮化合物、塑橡膠原料及人造纖維業」。
資料來源：整理自經濟部統計處網站，

https://www.moea.gov.tw/Mns/dos/bulletin/Bulletin.aspx?kind=6&html=1&menu_id=6725&bull_id=6118。

圖3 製造業生產指數年變動率

三、外銷訂單

(一) 2019年8月外銷訂單400.5億美元，比2018年8月減少8.3%，主要是部分筆電客戶已於第2季提前出貨，而智慧手機客戶下單保守，影響資訊通信產品組裝代工廠商接單表現，加上美中貿易紛爭致傳統貨品接單表現疲弱所致。(圖4)

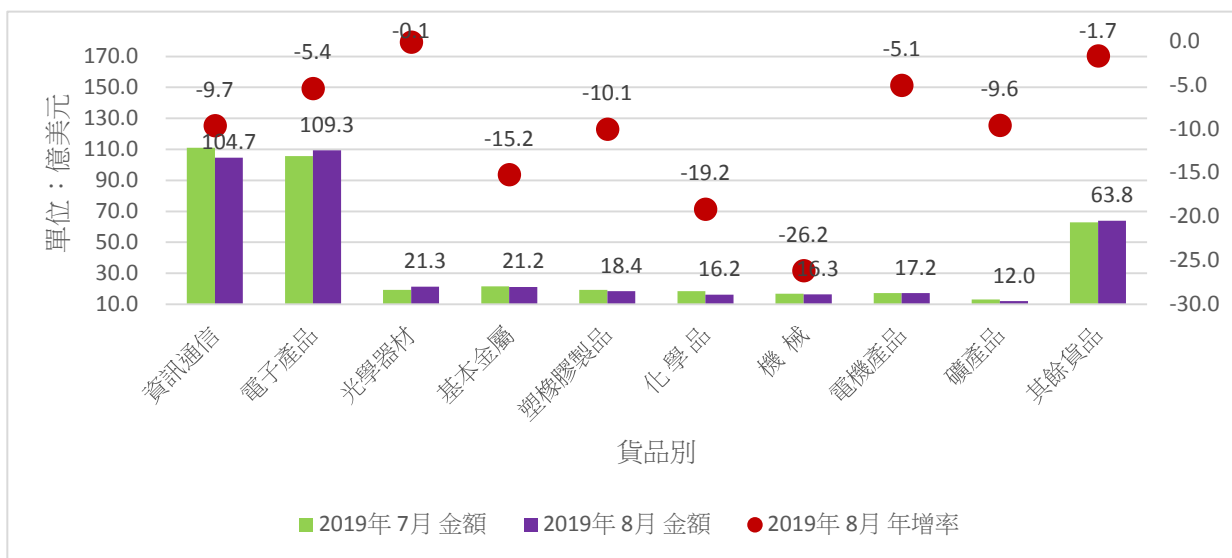


資料來源：整理自經濟部統計處網站，

https://www.moea.gov.tw/Mns/dos/bulletin/Bulletin.aspx?kind=5&html=1&menu_id=6724&bull_id=5742。

圖4 外銷訂單總額與年增率

(二) 2019年8月貨品別外銷訂單，主要貨品皆較2018年同月衰減，其中資訊通信產品較2018年同月減少9.7%，主因筆電、智慧手機受部分客戶已提前出貨或下單保守影響，以致接單減少；電子產品也因記憶體及被動元件價格低於去年同期，致接單減少5.4%；光學器材年減0.1%，係因面板市場供過於求，價格續跌，惟背光模組接單成長，且光學鏡頭受惠於智慧手機規格升級，需求增加，抵銷部分減幅。(圖5)

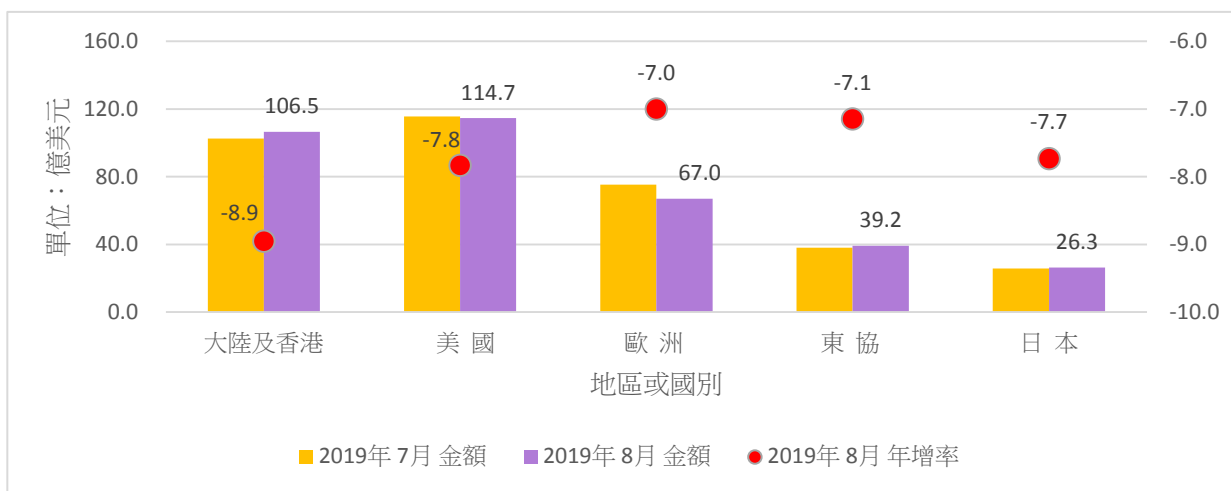


資料來源：整理自經濟部統計處網站，

https://www.moea.gov.tw/Mns/dos/bulletin/Bulletin.aspx?kind=5&html=1&menu_id=6724&bull_id=5742。

圖5 貨品別外銷訂單

(三) 因全球貿易紛爭持續發酵，影響經濟成長動能，2019年8月我國自主要地區接單皆為衰減，其中尤以自中國大陸及香港接單減少幅度最大，達8.9%，其餘區域減幅也都在7.0%以上。(圖6)



資料來源：整理自經濟部統計處網站，

https://www.moea.gov.tw/Mns/dos/bulletin/Bulletin.aspx?kind=5&html=1&menu_id=6724&bull_id=5742。

圖6 地區或國家別外銷訂單

四、匯率：8月新台幣兌美元匯率與上月相比小幅貶值(表2)

2019年8月主要國家(地區)貨幣兌美元與上月相比，僅日圓呈現升值，其餘表列貨幣均呈貶值，尤以韓元兌美元貶值2.89%較大。若與上年同月相比，仍除了日圓處於升值4.47%以外，其餘表列貨幣均相對貶值，尤以韓元、英鎊貶值幅度較大，分別達7.42%與5.68%。

表 2 主要國家貨幣對美元之匯率

| 年 | 月 | 新臺幣/美元 | 日圓/美元 | 韓元/美元 | 人民幣/美元 | 美元/歐元 | 美元/英鎊 |
|-----------|----|--------|--------|---------|--------|--------|--------|
| 2017 | 8 | 30.263 | 109.91 | 1,131.4 | 6.6710 | 1.1806 | 1.2961 |
| | 9 | 30.150 | 110.72 | 1,132.9 | 6.5684 | 1.1914 | 1.3325 |
| | 10 | 30.259 | 112.96 | 1,129.5 | 6.6175 | 1.1756 | 1.3204 |
| | 11 | 30.110 | 112.99 | 1,102.8 | 6.6254 | 1.1725 | 1.3207 |
| | 12 | 29.983 | 112.95 | 1,086.0 | 6.5936 | 1.1836 | 1.3404 |
| 2018 | 1 | 29.440 | 110.77 | 1,066.5 | 6.4290 | 1.2194 | 1.3821 |
| | 2 | 29.308 | 107.90 | 1,080.7 | 6.3135 | 1.2344 | 1.3954 |
| | 3 | 29.216 | 106.00 | 1,071.2 | 6.3195 | 1.2336 | 1.3969 |
| | 4 | 29.394 | 107.52 | 1,068.1 | 6.2996 | 1.2276 | 1.4073 |
| | 5 | 29.878 | 109.70 | 1,077.1 | 6.3743 | 1.1819 | 1.3482 |
| | 6 | 30.080 | 110.03 | 1,096.0 | 6.4657 | 1.1678 | 1.3291 |
| | 7 | 30.565 | 111.42 | 1,123.1 | 6.7190 | 1.1688 | 1.3167 |
| | 8 | 30.729 | 111.06 | 1,121.0 | 6.8518 | 1.1548 | 1.2878 |
| | 9 | 30.755 | 111.95 | 1,120.2 | 6.8565 | 1.1661 | 1.3061 |
| | 10 | 30.904 | 112.78 | 1,132.8 | 6.9363 | 1.1484 | 1.3011 |
| | 11 | 30.857 | 113.38 | 1,127.6 | 6.9408 | 1.1365 | 1.2901 |
| | 12 | 30.826 | 112.57 | 1,122.7 | 6.8855 | 1.1383 | 1.2676 |
| 2019 | 1 | 30.830 | 108.92 | 1,121.7 | 6.7876 | 1.1416 | 1.2891 |
| | 2 | 30.816 | 110.35 | 1,123.7 | 6.7356 | 1.1351 | 1.3010 |
| | 3 | 30.857 | 111.21 | 1,131.9 | 6.7116 | 1.1302 | 1.3170 |
| | 4 | 30.861 | 111.66 | 1,142.8 | 6.7167 | 1.1238 | 1.3043 |
| | 5 | 31.246 | 109.85 | 1,184.9 | 6.8703 | 1.1185 | 1.2841 |
| | 6 | 31.335 | 108.06 | 1,175.6 | 6.9014 | 1.1293 | 1.2677 |
| | 7 | 31.089 | 108.21 | 1,177.1 | 6.8775 | 1.1222 | 1.2473 |
| | 8 | 31.413 | 106.31 | 1,210.8 | 7.0637 | 1.1122 | 1.2147 |
| 與上月比(%) | | -1.03 | 1.81 | -2.89 | -2.64 | -0.86 | -2.59 |
| 與上年同月比(%) | | -2.18 | 4.47 | -7.42 | -3.00 | -3.69 | -5.68 |

1.資料來源：中央銀行統計資料庫。

2.以負號「-」表示主要國家貨幣相對美元貶值。

五、綜合來看，2019年8月美中貿易糾紛仍然持續，而國內同時指標雖然持續上升，惟製造業採購經理人指數緊縮、多數產業處於生產衰減階段，加上外銷接單減少、景氣領先指標轉呈下滑，以及製造業經理人對未來6個月景氣的看法仍為緊縮，顯見未來貿易情勢仍然趨緊，有待密切關注。

我國整體貿易分析：2019年8月出口轉正

1. 貿易總額 516.3 億美元，較上年同期成長 0.1%(詳表 3 及圖 7)

- 出口：2019年8月我國出口總額為288.1億美元，較上年同期成長2.8%，從上月微幅減少0.3%回升轉正，主因為資通訊、電子零組件產品受惠於生產線移回與轉單效應，出口表現回溫。累計1至8月，出口較上年同期減少2.2%。
- 進口：2019年8月我國進口總額為228.2億美元，較上年同期減少3.1%，主因為國際市場需求較為疲弱，多數原物料價格持續低盪。累計1至8月進口較上年同期減少1.2%。

2. 與主要貿易夥伴表現(詳見表 4)

- 出口：8月我國對主要貿易夥伴(中國大陸、東協10國、美國、歐盟、日本)之出口表現，以對美國出口成長23.2%表現最為亮眼，對其他主要出口市場也多從7月的負成長轉為正成長，其中，對日本成長10.3%，對東協10國微幅成長0.8%，對中國大陸微幅成長0.7%，惟對歐盟仍減緩3.1%。
- 進口：8月我國自主要貿易夥伴(中國大陸、日本、美國、東協10國、歐盟)之進口表現，以自中國大陸進口成長11.1%漲幅最高，但自其他主要進口市場則呈現下跌，其中以東協10國減緩11.3%跌幅較深，其次為自美國減緩8.6%，自日本減緩6.9%，以及自歐盟減緩3.9%

3. 對新南向 18 國出進口表現(詳見表 4 及表 5)

8月我國對新南向18國整體出口成長2.0%，其中，對南亞6國出口成長4.9%，對東協10國出口成長0.8%，對澳大利亞及紐西蘭分別成長19.0%及6.0%。其中，對新加坡出口成長12.8%表現較佳，包括資通與視聽產品、電子零組件出口金額均大幅提升，主因為我國半導體產業周邊廠商赴當地擴大投資，進而帶動對我國相關商品之進口需求。另一方面，跌幅超過兩位數的國家為對菲律賓下滑21.3%，以及對泰國下滑13.0%。對菲律賓出口下滑主要是礦產品(柴油)減少1.0億美元，主因係菲律賓轉移柴油進口來源；對泰國出口下滑主要貨品是機械設備及其零件與電機設備及其零件，主要是受到美中貿易摩擦影響，導致其資本財進口需求明顯減弱。在進口方面，自新南向18國整體進口下滑10.1%，其中，自印度進口下滑53.5%跌幅最深，其次為菲律賓下滑32.4%、印尼下滑28.9%；自印度及印尼進口金額減少最多的貨品均為礦產品，自菲律賓進口金額減少最多的貨品則是鋼鐵及其製品，主因為國際原物料價格走跌。

累計1至8月，我國對新南向18國整體出口下跌7.1%，其中，對東協10國出口下跌7.9%，對南亞6國出口下跌5.3%、對紐西蘭出口下跌2.1%，惟對澳大利亞出口成長2.6%；對東協10國下滑幅度最大的貨品為礦產品，跌幅達30.7%。在進口方面，自新南向18國整體進口微幅下跌0.9%，其中，自印度進口下跌29.1%跌幅最深，金額減少最多的貨品是礦產品，主因是國際價格走弱；另一方面，自越南進口成長32.9%漲幅最為突出，進口主力產品為電子零組件，受到美中貿易摩擦帶動的遷廠風潮與轉單效應，推升越南對我國的出口表現。

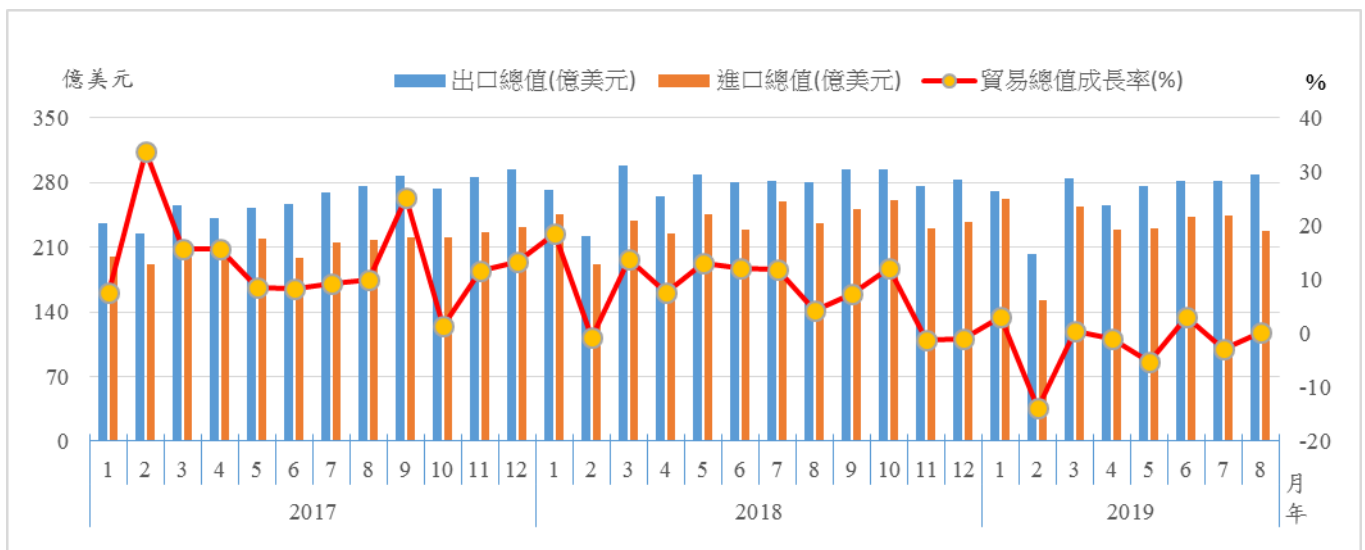
表3 我國進出口統計

單位：億美元；%

| 年(月)別 | 貿易總值 | | 出口總值 | | 進口總值 | | 出(入)超 | |
|-----------|---------|-------|---------|------|---------|-------|-------|-------|
| | 金額 | 成長率 | 金額 | 成長率 | 金額 | 成長率 | 金額 | 成長率 |
| 2016年 | 5,083.7 | -2.4 | 2,791.7 | -1.8 | 2,292.0 | -3.0 | 499.8 | 4.0 |
| 2017年 | 5,726.9 | 12.7 | 3,154.9 | 13.0 | 2,572.0 | 12.2 | 582.9 | 16.6 |
| 9月 | 508.3 | 25.3 | 287.1 | 27.7 | 221.1 | 22.4 | 66.0 | 49.1 |
| 10月 | 494.8 | 1.3 | 274.0 | 2.8 | 220.9 | -0.5 | 53.1 | 18.9 |
| 11月 | 512.4 | 11.6 | 285.9 | 14.0 | 226.5 | 8.6 | 59.3 | 40.5 |
| 12月 | 526.0 | 13.4 | 293.8 | 14.5 | 232.3 | 12.0 | 61.5 | 24.7 |
| 2018年 | 6,188.0 | 8.1 | 3,340.1 | 5.9 | 2,847.9 | 10.7 | 492.2 | -15.6 |
| 1月 | 518.2 | 18.6 | 272.6 | 15.3 | 245.6 | 22.6 | 27.0 | -25.3 |
| 2月 | 413.5 | -0.7 | 221.7 | -1.6 | 191.9 | 0.5 | 29.8 | -13.5 |
| 3月 | 536.4 | 13.9 | 297.9 | 16.7 | 238.5 | 10.6 | 59.5 | 50.0 |
| 4月 | 489.8 | 7.7 | 265.5 | 10.0 | 224.3 | 5.0 | 41.2 | 49.5 |
| 5月 | 534.5 | 13.2 | 289.4 | 14.3 | 245.1 | 11.8 | 44.4 | 30.3 |
| 6月 | 509.9 | 12.2 | 281.1 | 9.5 | 228.8 | 15.7 | 52.3 | -11.3 |
| 7月 | 541.6 | 11.8 | 282.2 | 4.7 | 259.4 | 20.6 | 22.8 | -58.1 |
| 8月 | 515.8 | 4.3 | 280.2 | 1.5 | 235.5 | 7.8 | 44.7 | -22.6 |
| 9月 | 545.8 | 7.4 | 294.7 | 2.6 | 251.1 | 13.6 | 43.5 | -34.1 |
| 10月 | 555.2 | 12.2 | 294.2 | 7.4 | 261.0 | 18.2 | 33.3 | -37.4 |
| 11月 | 506.6 | -1.1 | 276.8 | -3.2 | 229.8 | 1.4 | 47.0 | -20.7 |
| 12月 | 520.6 | -1.0 | 283.7 | -3.4 | 237.0 | 2.0 | 46.7 | -24.1 |
| 2019年1~8月 | 3,987.9 | -1.8 | 2,141.9 | -2.2 | 1,845.9 | -1.2 | 296.0 | -8.0 |
| 1月 | 533.7 | 3.0 | 271.2 | -0.5 | 262.5 | 6.9 | 8.8 | -67.6 |
| 2月 | 356.0 | -13.9 | 203.2 | -8.3 | 152.8 | -20.3 | 50.4 | 68.7 |
| 3月 | 539.2 | 0.5 | 284.8 | -4.4 | 254.4 | 6.7 | 30.4 | -48.8 |
| 4月 | 484.8 | -1.0 | 255.7 | -3.7 | 229.1 | 2.1 | 26.6 | -35.4 |
| 5月 | 506.5 | -5.2 | 275.6 | -4.8 | 230.9 | -5.8 | 44.7 | 0.6 |
| 6月 | 525.6 | 3.1 | 282.2 | 0.4 | 243.4 | 6.4 | 38.8 | -25.9 |
| 7月 | 525.8 | -2.9 | 281.2 | -0.3 | 244.6 | -5.7 | 36.6 | 60.6 |
| 8月 | 516.3 | 0.1 | 288.1 | 2.8 | 228.2 | -3.1 | 59.9 | 34.0 |

說明：本表為「一般貿易制度」統計。

資料來源：中華民國財政部貿易統計資料。



資料來源：中華民國財政部貿易統計資料。

圖7 我國各月進出口金額趨勢圖(2017年1月至2019年8月)

表4 我國對各洲(地區)貿易情形(2019年8月)

單位：億美元；%

| 洲/國家 | 2019年8月 | | | | 占我貿易總額 /出/進口比重 | | | 成長率 | | | |
|--------------|---------|-------|-------|-------|-------------------|-------|-------|-------|--------|----------|---------|
| | 總額 | 出口 | 進口 | 出(入)超 | 總額 | 出口 | 進口 | 總額 | 出口 | 進口 | 出(入)超 |
| 亞洲 | 336.5 | 203.6 | 132.9 | 70.7 | 65.2 | 70.7 | 58.2 | -1.0 | 1.2 | -4.2 | 13.4 |
| 中國大陸(含香港) | 164.1 | 117.8 | 46.3 | 71.4 | 31.8 | 40.9 | 20.3 | 3.4 | 1.0 | 10.3 | -4.3 |
| 中國大陸 | 126.0 | 80.4 | 45.6 | 34.8 | 24.4 | 27.9 | 20.0 | 4.2 | 0.7 | 11.1 | -10.3 |
| 香港 | 38.1 | 37.4 | 0.7 | 36.7 | 7.4 | 13.0 | 0.3 | 0.9 | 1.5 | -24.2 | 2.2 |
| 新南向政策18國 | 94.5 | 56.0 | 38.5 | 17.5 | 18.3 | 19.4 | 16.9 | -3.3 | 2.0 | -10.1 | 44.7 |
| 南亞6國 | 6.6 | 4.8 | 1.8 | 3.0 | 1.3 | 1.7 | 0.8 | -18.4 | 4.9 | -48.9 | 176.1 |
| 印度 | 4.6 | 3.1 | 1.5 | 1.5 | 0.9 | 1.1 | 0.7 | -26.4 | 3.9 | -53.5 | --- |
| 東南亞國協(10) | 75.6 | 47.6 | 28.0 | 19.7 | 14.6 | 16.5 | 12.3 | -4.0 | 0.8 | -11.3 | 24.8 |
| 印尼 | 6.7 | 2.6 | 4.1 | -1.4 | 1.3 | 0.9 | 1.8 | -16.8 | 12.6 | -28.9 | -57.5 |
| 馬來西亞 | 16.1 | 8.9 | 7.2 | 1.6 | 3.1 | 3.1 | 3.2 | -8.0 | -1.6 | -14.8 | 209.0 |
| 菲律賓 | 7.1 | 5.6 | 1.5 | 4.1 | 1.4 | 1.9 | 0.7 | -24.0 | -21.3 | -32.4 | -16.1 |
| 新加坡 | 22.3 | 15.8 | 6.5 | 9.3 | 4.3 | 5.5 | 2.8 | 3.9 | 12.8 | -12.9 | 41.8 |
| 泰國 | 7.5 | 4.3 | 3.2 | 1.2 | 1.4 | 1.5 | 1.4 | -12.0 | -13.0 | -10.7 | -18.5 |
| 越南 | 14.4 | 9.6 | 4.9 | 4.7 | 2.8 | 3.3 | 2.1 | 15.9 | 6.9 | 38.8 | -13.7 |
| 日本 | 52.3 | 19.7 | 32.7 | -13.0 | 10.1 | 6.8 | 14.3 | -1.1 | 10.3 | -6.9 | -24.7 |
| 韓國 | 28.4 | 13.5 | 14.9 | -1.4 | 5.5 | 4.7 | 6.5 | -12.0 | -7.6 | -15.7 | -54.1 |
| 大洋洲 | 13.9 | 3.9 | 10.0 | -6.2 | 2.7 | 1.3 | 4.4 | 20.7 | 21.8 | 20.3 | 19.3 |
| 澳大利亞 | 11.1 | 3.0 | 8.0 | -5.0 | 2.1 | 1.1 | 3.5 | 15.0 | 19.0 | 13.6 | 10.5 |
| 紐西蘭 | 1.2 | 0.5 | 0.7 | -0.2 | 0.2 | 0.2 | 0.3 | 1.2 | 6.0 | -2.0 | -17.6 |
| 歐洲 | 53.5 | 25.6 | 27.9 | -2.3 | 10.4 | 8.9 | 12.2 | -3.9 | -2.6 | -5.1 | -26.1 |
| 歐盟區28國 | 46.8 | 23.7 | 23.1 | 0.6 | 9.1 | 8.2 | 10.1 | -3.5 | -3.1 | -3.9 | 32.6 |
| 西班牙 | 1.8 | 1.2 | 0.6 | 0.6 | 0.3 | 0.4 | 0.3 | 32.7 | 46.6 | 11.4 | 112.3 |
| 法國 | 3.6 | 1.2 | 2.4 | -1.2 | 0.7 | 0.4 | 1.1 | -11.9 | -6.6 | -14.2 | -20.4 |
| 英國 | 4.7 | 3.3 | 1.4 | 1.8 | 0.9 | 1.1 | 0.6 | -6.4 | -0.1 | -18.1 | 20.8 |
| 荷蘭 | 11.6 | 5.4 | 6.2 | -0.8 | 2.3 | 1.9 | 2.7 | 14.9 | 8.2 | 21.6 | 749.5 |
| 義大利 | 3.6 | 1.5 | 2.2 | -0.7 | 0.7 | 0.5 | 0.9 | -16.4 | -28.2 | -6.0 | 164.7 |
| 德國 | 12.0 | 5.2 | 6.7 | -1.5 | 2.3 | 1.8 | 2.9 | -11.6 | -14.3 | -9.5 | 12.7 |
| 俄羅斯 | 4.0 | 1.0 | 3.0 | -2.0 | 0.8 | 0.3 | 1.3 | -6.4 | 5.9 | -9.8 | -15.9 |
| 北美洲 | 70.9 | 42.8 | 28.1 | 14.7 | 13.7 | 14.9 | 12.3 | 7.1 | 21.2 | -9.1 | 232.9 |
| 美國 | 67.3 | 40.8 | 26.4 | 14.4 | 13.0 | 14.2 | 11.6 | 8.4 | 23.2 | -8.6 | 238.7 |
| 加拿大 | 3.6 | 2.0 | 1.6 | 0.3 | 0.7 | 0.7 | 0.7 | -13.0 | -9.2 | -17.2 | 76.9 |
| 中美洲 | 4.8 | 3.3 | 1.5 | 1.9 | 0.9 | 1.2 | 0.6 | -0.1 | 4.5 | -9.3 | 18.5 |
| 墨西哥 | 3.3 | 2.7 | 0.6 | 2.0 | 0.6 | 0.9 | 0.3 | 11.1 | 10.0 | 16.1 | 8.3 |
| 南美洲 | 2.1 | 4.0 | -1.9 | 5.9 | 0.4 | 1.4 | -0.8 | -11.8 | 68.8 | -6,899.7 | 151.2 |
| 巴西 | 2.8 | 1.1 | 1.7 | -0.6 | 0.5 | 0.4 | 0.8 | 37.5 | 0.1 | 80.6 | --- |
| 中東14國 | 25.5 | 3.7 | 21.8 | -18.0 | 4.9 | 1.3 | 9.5 | -5.9 | -28.5 | -0.5 | 8.2 |
| 土耳其 | 1.0 | 0.7 | 0.2 | 0.5 | 0.2 | 0.3 | 0.1 | -25.0 | -30.9 | 1.0 | -40.2 |
| 沙烏地阿拉伯 | 8.0 | 0.8 | 7.3 | -6.5 | 1.6 | 0.3 | 3.2 | -1.7 | 48.9 | -5.1 | -8.9 |
| 阿拉伯聯合大公國 | 5.1 | 0.9 | 4.2 | -3.3 | 1.0 | 0.3 | 1.9 | 0.7 | -37.2 | 15.6 | 49.7 |
| 伊朗 | 0.1 | 0.1 | 0.0 | 0.0 | 0.0 | 0.0 | 0.0 | -82.5 | -81.7 | -85.1 | -80.4 |
| 科威特 | 6.4 | 0.1 | 6.3 | -6.2 | 1.2 | 0.0 | 2.8 | 50.1 | 9.2 | 51.1 | 52.2 |
| 非洲 | 3.7 | 1.7 | 2.0 | -0.3 | 0.7 | 0.6 | 0.9 | -15.3 | -22.2 | -8.4 | 1,293.9 |
| 奈及利亞 | 0.4 | 0.1 | 0.3 | -0.2 | 0.1 | 0.0 | 0.1 | 280.7 | -0.7 | 6,234.3 | --- |
| 南非 | 0.9 | 0.5 | 0.4 | 0.1 | 0.2 | 0.2 | 0.2 | -32.6 | -2.5 | -52.5 | --- |
| 其他 | 5.4 | -0.6 | 5.9 | -6.5 | 1.0 | -0.2 | 2.6 | 43.6 | -141.2 | 146.1 | 504.4 |
| 全球 | 516.3 | 288.1 | 228.2 | 59.9 | 100.0 | 100.0 | 100.0 | 0.1 | 2.8 | -3.1 | 34.0 |

說明：出進口數據皆含復出口及復進口；出超變入超或入超變出超，成長率則以「---」表示。

資料來源：中華民國財政部貿易統計資料。

表5 我國對各洲(地區)貿易情形(2019年1至8月)

單位：億美元；%

| 洲/國家 | 2019年1~8月 | | | | 占我貿易總額 /出/進口比重 | | | 成長率 | | | |
|--------------|-----------|---------|---------|--------|-------------------|-------|-------|-------|--------|-------|-------|
| | 總額 | 出口 | 進口 | 出(入)超 | 總額 | 出口 | 進口 | 總額 | 出口 | 進口 | 出(入)超 |
| 亞洲 | 2,571.4 | 1,498.0 | 1,073.4 | 424.6 | 64.5 | 69.9 | 58.1 | -4.1 | -5.1 | -2.6 | -11.0 |
| 中國大陸(含香港) | 1,212.5 | 838.8 | 373.7 | 465.0 | 30.4 | 39.2 | 20.2 | -3.7 | -6.9 | 4.3 | -14.3 |
| 中國大陸 | 944.2 | 577.9 | 366.3 | 211.6 | 23.7 | 27.0 | 19.8 | -2.8 | -7.1 | 5.0 | -22.6 |
| 香港 | 268.3 | 260.9 | 7.4 | 253.4 | 6.7 | 12.2 | 0.4 | -6.9 | -6.4 | -21.7 | -5.9 |
| 新南向政策18國 | 732.9 | 419.1 | 313.8 | 105.3 | 18.4 | 19.6 | 17.0 | -4.6 | -7.1 | -0.9 | -21.9 |
| 南亞6國 | 53.9 | 37.8 | 16.1 | 21.7 | 1.4 | 1.8 | 0.9 | -13.8 | -5.3 | -28.7 | 25.0 |
| 印度 | 37.3 | 23.0 | 14.4 | 8.6 | 0.9 | 1.1 | 0.8 | -18.8 | -10.7 | -29.1 | 58.3 |
| 東南亞國協(10) | 580.0 | 356.4 | 223.6 | 132.8 | 14.5 | 16.6 | 12.1 | -5.5 | -7.9 | -1.5 | -17.0 |
| 印尼 | 50.1 | 19.2 | 30.9 | -11.7 | 1.3 | 0.9 | 1.7 | -12.1 | -11.8 | -12.3 | -13.0 |
| 馬來西亞 | 130.8 | 63.6 | 67.2 | -3.7 | 3.3 | 3.0 | 3.6 | 1.2 | -10.4 | 15.5 | --- |
| 菲律賓 | 54.8 | 40.8 | 13.9 | 26.9 | 1.4 | 1.9 | 0.8 | -32.9 | -37.2 | -16.0 | -44.4 |
| 新加坡 | 167.5 | 117.6 | 49.9 | 67.7 | 4.2 | 5.5 | 2.7 | -0.4 | 5.3 | -11.8 | 22.9 |
| 泰國 | 64.9 | 37.3 | 27.6 | 9.7 | 1.6 | 1.7 | 1.5 | -10.6 | -8.8 | -12.9 | 5.3 |
| 越南 | 103.4 | 71.5 | 31.9 | 39.5 | 2.6 | 3.3 | 1.7 | 9.9 | 2.1 | 32.9 | -14.1 |
| 日本 | 431.1 | 151.6 | 279.5 | -127.9 | 10.8 | 7.1 | 15.1 | -3.1 | 1.5 | -5.5 | -12.6 |
| 韓國 | 226.8 | 112.2 | 114.6 | -2.4 | 5.7 | 5.2 | 6.2 | 0.4 | 12.2 | -9.0 | -90.9 |
| 大洋洲 | 107.8 | 26.8 | 81.0 | -54.2 | 2.7 | 1.2 | 4.4 | 8.2 | 0.2 | 11.2 | 17.6 |
| 澳大利亞 | 89.9 | 21.8 | 68.1 | -46.2 | 2.3 | 1.0 | 3.7 | 9.9 | 2.6 | 12.5 | 17.9 |
| 紐西蘭 | 9.1 | 3.1 | 6.1 | -3.0 | 0.2 | 0.1 | 0.3 | -4.5 | -2.1 | -5.8 | -9.3 |
| 歐洲 | 429.0 | 199.7 | 229.3 | -29.6 | 10.8 | 9.3 | 12.4 | -1.8 | -3.9 | 0.1 | 39.4 |
| 歐盟區28國 | 377.9 | 185.6 | 192.3 | -6.7 | 9.5 | 8.7 | 10.4 | -0.3 | -4.3 | 3.8 | --- |
| 西班牙 | 13.5 | 8.1 | 5.4 | 2.8 | 0.3 | 0.4 | 0.3 | 6.3 | -0.7 | 18.8 | -24.6 |
| 法國 | 32.7 | 10.8 | 21.8 | -11.0 | 0.8 | 0.5 | 1.2 | -10.1 | -1.0 | -14.0 | -23.9 |
| 英國 | 37.1 | 23.8 | 13.4 | 10.4 | 0.9 | 1.1 | 0.7 | -5.6 | -5.8 | -5.2 | -6.4 |
| 荷蘭 | 77.8 | 38.9 | 38.9 | 0.0 | 1.9 | 1.8 | 2.1 | 24.0 | 0.4 | 62.1 | --- |
| 義大利 | 30.7 | 13.6 | 17.1 | -3.6 | 0.8 | 0.6 | 0.9 | -10.4 | -15.3 | -6.2 | 58.2 |
| 德國 | 105.7 | 44.6 | 61.1 | -16.4 | 2.7 | 2.1 | 3.3 | -6.3 | -5.2 | -7.1 | -12.0 |
| 俄羅斯 | 29.0 | 7.3 | 21.7 | -14.5 | 0.7 | 0.3 | 1.2 | -20.3 | -1.1 | -25.1 | -33.3 |
| 北美洲 | 558.9 | 318.0 | 241.0 | 77.0 | 14.0 | 14.8 | 13.1 | 12.8 | 17.7 | 6.8 | 72.7 |
| 美國 | 529.7 | 301.3 | 228.4 | 73.0 | 13.3 | 14.1 | 12.4 | 13.8 | 19.0 | 7.6 | 77.7 |
| 加拿大 | 29.0 | 16.6 | 12.4 | 4.2 | 0.7 | 0.8 | 0.7 | -2.8 | -0.9 | -5.3 | 14.9 |
| 中美洲 | 34.5 | 22.8 | 11.7 | 11.1 | 0.9 | 1.1 | 0.6 | 2.0 | 4.2 | -2.1 | 11.9 |
| 墨西哥 | 23.5 | 17.6 | 5.9 | 11.8 | 0.6 | 0.8 | 0.3 | 10.3 | 9.4 | 13.1 | 7.6 |
| 南美洲 | 15.9 | 29.1 | -13.2 | 42.4 | 0.4 | 1.4 | -0.7 | -14.7 | 17.7 | 117.5 | 37.4 |
| 巴西 | 21.6 | 8.2 | 13.5 | -5.3 | 0.5 | 0.4 | 0.7 | 5.3 | -10.6 | 18.0 | 132.7 |
| 中東14國 | 205.4 | 36.1 | 169.4 | -133.3 | 5.2 | 1.7 | 9.2 | -10.2 | -16.7 | -8.7 | -6.2 |
| 土耳其 | 9.1 | 6.7 | 2.4 | 4.3 | 0.2 | 0.3 | 0.1 | -24.1 | -33.5 | 24.9 | -47.4 |
| 沙烏地阿拉伯 | 60.7 | 5.8 | 54.8 | -49.0 | 1.5 | 0.3 | 3.0 | -3.7 | 4.6 | -4.6 | -5.5 |
| 阿拉伯聯合大公國 | 43.0 | 11.2 | 31.8 | -20.7 | 1.1 | 0.5 | 1.7 | 5.6 | 24.3 | 0.3 | -9.1 |
| 伊朗 | 1.2 | 0.7 | 0.5 | 0.3 | 0.0 | 0.0 | 0.0 | -90.8 | -81.2 | -94.8 | --- |
| 科威特 | 31.5 | 1.0 | 30.5 | -29.5 | 0.8 | 0.0 | 1.7 | -9.0 | 0.3 | -9.3 | -9.6 |
| 非洲 | 25.3 | 14.9 | 10.4 | 4.5 | 0.6 | 0.7 | 0.6 | -19.6 | 5.8 | -40.2 | --- |
| 奈及利亞 | 2.8 | 2.0 | 0.9 | 1.1 | 0.1 | 0.1 | 0.0 | 29.7 | 162.4 | -38.9 | --- |
| 南非 | 8.0 | 4.0 | 4.0 | 0.1 | 0.2 | 0.2 | 0.2 | -32.3 | -13.7 | -44.4 | --- |
| 其他 | 39.6 | -3.4 | 43.0 | -46.4 | 1.0 | -0.2 | 2.3 | 13.4 | -198.9 | 36.5 | 65.3 |
| 全球 | 3,987.9 | 2,141.9 | 1,845.9 | 296.0 | 100.0 | 100.0 | 100.0 | -1.8 | -2.2 | -1.2 | -8.0 |

說明：出進口數據皆含復出口及復進口；出超變入超或入超變出超，成長率則以「---」表示。

資料來源：中華民國財政部貿易統計資料。

4.我國主要貿易貨品(詳見表 6 至表 8)

—出口：8月出口較上年同期成長2.8%，在前10大出口貨品中，以機械用具及其零件(HS84)出口成長17.1%漲幅最高，其次為電機設備及其零件(HS85)成長7.7%，以及鋼鐵(HS72)成長7.0%；出口金額以電機設備及其零件(HS85)增加9.7億美元為最多。累計1至8月，出口較上年同期下滑2.2%，其中以銅及其製品(HS74)下滑24.0%跌幅最深，其次為有機化學產品(HS29)下滑17.4%，以及鋼鐵(HS72)下滑14.5%；出口金額以塑膠及其製品(HS39)減少16.9億美元為最多。

—進口：8月進口較上年同期減緩3.1%，在前10大進口貨品中，以有機化學產品(HS29)減緩22.8%跌幅最深，其次為鋼鐵(HS72)減緩21.7%，雜項化學產品(HS38)減緩20.7%；進口金額以礦物燃料(HS27)減少4.3億美元為最多。累計1至8月，進口較上年同期下滑1.2%，其中以有機化學產品(HS29)下滑17.7%跌幅最深，其次為鋼鐵(HS72)下滑15.8%，雜項化學產品(HS38)下滑15.1%；進口金額以礦物燃料(HS27)減少22.8億美元為最多，主因為原物料價格持續位於低檔。

表6 我國對全球主要出進口貨品類別(2019年8月)

單位：億美元；%

| HS 2位碼 | 貨品 | 2019年8月 | | 2018年8月 | | 增減比較 | |
|-------------|----------|--------------|--------------|--------------|--------------|-------------|-------------|
| | | 金額 | 比重 | 金額 | 比重 | 增減金額 | 成長率 |
| 出口總額 | | 288.1 | 100.0 | 280.2 | 100.0 | 7.9 | 2.8 |
| 85 | 電機設備及其零件 | 135.7 | 47.1 | 126.0 | 45.0 | 9.7 | 7.7 |
| 84 | 機械用具及其零件 | 35.9 | 12.5 | 30.6 | 10.9 | 5.3 | 17.1 |
| 39 | 塑膠及其製品 | 16.5 | 5.7 | 18.7 | 6.7 | -2.2 | -11.7 |
| 90 | 光學等精密儀器 | 13.8 | 4.8 | 13.6 | 4.9 | 0.1 | 1.0 |
| 27 | 礦物燃料 | 11.1 | 3.8 | 12.9 | 4.6 | -1.8 | -13.7 |
| 87 | 汽機車及其零件 | 8.8 | 3.1 | 8.8 | 3.1 | 0.0 | 0.3 |
| 72 | 鋼鐵 | 7.4 | 2.6 | 6.9 | 2.5 | 0.5 | 7.0 |
| 29 | 有機化學產品 | 6.7 | 2.3 | 8.6 | 3.1 | -1.9 | -22.2 |
| 73 | 鋼鐵製品 | 6.4 | 2.2 | 7.3 | 2.6 | -1.0 | -13.1 |
| 74 | 銅及其製品 | 3.3 | 1.1 | 3.5 | 1.3 | -0.2 | -6.5 |
| | 其他 | 42.6 | 14.8 | 43.2 | 15.4 | -0.7 | -1.6 |
| 進口總額 | | 228.2 | 100.0 | 235.5 | 100.0 | -7.3 | -3.1 |
| 85 | 電機設備及其零件 | 67.6 | 29.6 | 64.4 | 27.3 | 3.2 | 5.0 |
| 27 | 礦物燃料 | 38.9 | 17.1 | 43.2 | 18.3 | -4.3 | -9.9 |
| 84 | 機械用具及其零件 | 30.4 | 13.3 | 30.0 | 12.7 | 0.4 | 1.3 |
| 90 | 光學等精密儀器 | 8.3 | 3.6 | 10.3 | 4.4 | -2.0 | -19.4 |
| 29 | 有機化學產品 | 6.9 | 3.0 | 9.0 | 3.8 | -2.0 | -22.8 |
| 72 | 鋼鐵 | 6.3 | 2.8 | 8.1 | 3.4 | -1.8 | -21.7 |
| 87 | 汽機車及其零件 | 5.7 | 2.5 | 5.3 | 2.3 | 0.4 | 7.1 |
| 39 | 塑膠及其製品 | 5.5 | 2.4 | 6.2 | 2.6 | -0.7 | -11.8 |
| 38 | 雜項化學產品 | 4.1 | 1.8 | 5.2 | 2.2 | -1.1 | -20.7 |
| 74 | 銅及其製品 | 3.7 | 1.6 | 4.3 | 1.8 | -0.6 | -14.3 |
| | 其他 | 50.6 | 22.2 | 49.5 | 21.0 | 1.1 | 2.3 |

說明：本表數據出口統計含復出口、進口統計含復進口。

資料來源：中華民國財政部貿易統計資料。

表7 我國對全球主要出進口貨品類別(2019年1至8月)

單位：億美元；%

| HS 2位碼 | 貨品 | 2019年1至8月 | | 2018年1至8月 | | 增減比較 | |
|-------------|----------|----------------|--------------|----------------|--------------|--------------|-------------|
| | | 金額 | 比重 | 金額 | 比重 | 增減金額 | 成長率 |
| 出口總額 | | 2,141.9 | 100.0 | 2,190.7 | 100.0 | -48.7 | -2.2 |
| 85 | 電機設備及其零件 | 931.7 | 43.5 | 936.8 | 42.8 | -5.0 | -0.5 |
| 84 | 機械用具及其零件 | 278.6 | 13.0 | 247.4 | 11.3 | 31.3 | 12.6 |
| 39 | 塑膠及其製品 | 134.2 | 6.3 | 151.1 | 6.9 | -16.9 | -11.2 |
| 90 | 光學等精密儀器 | 103.1 | 4.8 | 108.0 | 4.9 | -4.9 | -4.5 |
| 27 | 礦物燃料 | 90.5 | 4.2 | 89.8 | 4.1 | 0.8 | 0.9 |
| 87 | 汽機車及其零件 | 67.0 | 3.1 | 65.8 | 3.0 | 1.3 | 1.9 |
| 29 | 有機化學產品 | 62.6 | 2.9 | 75.7 | 3.5 | -13.1 | -17.4 |
| 72 | 鋼鐵 | 59.9 | 2.8 | 70.1 | 3.2 | -10.1 | -14.5 |
| 73 | 鋼鐵製品 | 54.0 | 2.5 | 57.0 | 2.6 | -2.9 | -5.2 |
| 74 | 銅及其製品 | 26.6 | 1.2 | 35.0 | 1.6 | -8.4 | -24.0 |
| | 其他 | 333.6 | 15.6 | 354.2 | 16.2 | -20.6 | -5.8 |
| 進口總額 | | 1,845.9 | 100.0 | 1,869.1 | 100.0 | -23.1 | -1.2 |
| 85 | 電機設備及其零件 | 504.1 | 27.3 | 484.7 | 25.9 | 19.4 | 4.0 |
| 27 | 礦物燃料 | 310.0 | 16.8 | 332.8 | 17.8 | -22.8 | -6.8 |
| 84 | 機械用具及其零件 | 249.7 | 13.5 | 220.9 | 11.8 | 28.7 | 13.0 |
| 90 | 光學等精密儀器 | 77.7 | 4.2 | 77.0 | 4.1 | 0.7 | 0.9 |
| 29 | 有機化學產品 | 57.7 | 3.1 | 70.1 | 3.8 | -12.4 | -17.7 |
| 87 | 汽機車及其零件 | 56.7 | 3.1 | 57.3 | 3.1 | -0.5 | -0.9 |
| 72 | 鋼鐵 | 53.0 | 2.9 | 62.9 | 3.4 | -10.0 | -15.8 |
| 39 | 塑膠及其製品 | 47.8 | 2.6 | 51.0 | 2.7 | -3.1 | -6.1 |
| 38 | 雜項化學產品 | 38.6 | 2.1 | 45.4 | 2.4 | -6.9 | -15.1 |
| 74 | 銅及其製品 | 35.3 | 1.9 | 38.4 | 2.1 | -3.1 | -8.1 |
| | 其他 | 415.3 | 22.5 | 428.5 | 22.9 | -13.2 | -3.1 |

說明：本表數據出口統計含復出口、進口統計含復進口。

資料來源：中華民國財政部貿易統計資料。

表8 2019年8月我國貨品出口增減原因分析表

一、2019年8月對主要出口市場出口情形

單位：億美元；%

| 地區/國家 | 金額 | 比重 | 增減金額 | 增減% | 增減較多貨品 |
|-----------|-------|-------|------|------|--|
| 全球 | 288.1 | 100.0 | 7.9 | 2.8 | <ul style="list-style-type: none"> ✓資通與視聽產品增9.1億美元(31.4%) ✓電子零組件增7.3億美元(7.5%) ●塑膠、橡膠及其製品減2.3億美元(-11.0%) ●化學品減2.2億美元(-12.7%) |
| 中國大陸(含香港) | 117.8 | 40.9 | 1.1 | 1.0 | <ul style="list-style-type: none"> ✓電子零組件增5.3億美元(8.9%) ●化學品減2.3億美元(-28.0%) ●機械減1.2億美元(-19.8%) ●塑膠、橡膠及其製品減1.2億美元(-14.5%) |
| 東協十國 | 47.6 | 16.5 | 0.4 | 0.8 | <ul style="list-style-type: none"> ✓資通與視聽產品增0.9億美元(48.3%) ✓電子零組件增0.9億美元(4.4%) ●礦產品減0.4億美元(-8.2%) |
| 美國 | 40.8 | 14.2 | 7.7 | 23.2 | <ul style="list-style-type: none"> ✓資通與視聽產品增6.4億美元(85.4%) ✓電機產品增0.5億美元(20.1%) ●基本金屬及其製品減0.5億美元(-9.4%) |
| 歐洲 | 25.6 | 8.9 | -0.7 | -2.6 | <ul style="list-style-type: none"> ●塑膠、橡膠及其製品減0.3億美元(-20.4%) ●電子零組件減0.3億美元(-10.8%) ●基本金屬及其製品減0.3億美元(-7.3%) ✓資通與視聽產品增0.3億美元(5.1%) ✓機械增0.2億美元(8.1%) |
| 日本 | 19.7 | 6.8 | 1.8 | 10.3 | <ul style="list-style-type: none"> ✓電子零組件增1.5億美元(27.0%) ✓資通與視聽產品增0.6億美元(41.5%) |

註1：增減金額、增減%為與上年同期比較。數據資料來源：財政部統計處貿易統計資料庫

註2：●代表出口下滑產品；✓代表出口成長產品。

二、2019年8月主要貨品出口情形

單位：億美元；%

| 貨品別 | 金額 | 比重 | 增減金額 | 增減% | 增減細目 | 增減較多地區/國家 | 增減原因 |
|---------|-------|-------|------|------|---|---|---|
| 總計 | 288.1 | 100.0 | 7.9 | 2.8 | | | <ul style="list-style-type: none"> ✓部分廠商生產線移回國內及訂單移轉效應； ✓因各大品牌終端應用新品備貨需求陸續釋出，加上5G、人工智慧基礎布建加速推展，導致積體電路出口大幅成長所帶動。 |
| 電子零組件 | 104.8 | 36.4 | 7.3 | 7.5 | <ul style="list-style-type: none"> ● 固定、可變或可預先調整之電容器 (HS8532) 減 1.4 億美元 (-51.4%) | <ul style="list-style-type: none"> ● 中國大陸減0.7億美元(-49.6%) ● 香港減0.4億美元(-52.2%) ● 新加坡減0.1億美元(-73.3%) | <ul style="list-style-type: none"> ● 中國大陸因景氣趨緩，投資轉趨保守，生產也出現觀望，因此相關電子零組件需求也減弱。 |
| | | | | | <ul style="list-style-type: none"> ● 二極體、發光二極體等 (HS8541) 減 1.0 億美元 (-19.0%) | <ul style="list-style-type: none"> ● 中國大陸減0.4億美元(-17.3%) ● 香港減0.1億美元(-7.7%) ● 德國減0.1億美元(-54.3%) ● 越南減0.1億美元(-44.7%) | <ul style="list-style-type: none"> ● 中國大陸LED產能持續開出，產品價格競爭激烈，加上應用市場已逐漸飽和，需求力道疲弱，衝擊我國出口表現。 |
| | | | | | <ul style="list-style-type: none"> ✓積體電路(HS8542)增9.8億美元(11.7%) | <ul style="list-style-type: none"> ✓香港增1.0億美元(4.4%) ✓日本增1.5億美元(28.8%) ✓新加坡增1.8億美元(19.4%) ✓中國大陸增5.9億美元(22.1%) | <ul style="list-style-type: none"> ✓因國外客戶庫存順利去化，使得需求增加。 ✓受惠於智慧型手機等手持行動裝置消費需求提升，以及人工智慧、物聯網、車用電子、生物辨識等新興產業開展，積體電路之需求因而增加；另外，美系手機大廠新機發表，各大廠商終端應用新品備貨需求釋出，帶動相關產品出口。 |
| 資通與視聽產品 | 38.0 | 13.2 | 9.1 | 31.4 | <ul style="list-style-type: none"> ● 專用或主要用於第8525至8528節所屬器具之零件 (HS8529) 減 0.8 億美元 (-14.7%) | <ul style="list-style-type: none"> ● 中國大陸減0.5億美元(-19.5%) ● 韓國減0.1億美元(-57.6%) ● 德國減0.1億美元(-23.4%) ✓美國增0.1億美元(14.7%) | <ul style="list-style-type: none"> ● 手機銷售不佳情況下，相關產品需求減少，組裝代工出口也受影響，進而影響我國零附件出口。 |

| 貨品別 | 金額 | 比重 | 增減金額 | 增減% | 增減細目 | 增減較多地區/國家 | 增減原因 |
|----------|------|-----|------|------|---|--|---|
| | | | | | <ul style="list-style-type: none"> ✓ 電話機其他傳輸或接收聲音、圖像或其他資料之器具(HS8517)增1.9億美元(42.9%) | <ul style="list-style-type: none"> ✓ 韓國增0.1億美元(61.7%) ✓ 荷蘭增0.1億美元(44.6%) ✓ 英國增0.1億美元(42.2%) ✓ 美國增1.7億美元(115.8%) | <ul style="list-style-type: none"> ✓ 網通產品需求活絡，5G通訊設備零件、交換器、路由器生產及出口擴增。 |
| | | | | | <ul style="list-style-type: none"> ✓ 專用或主要用於第8470至8472節機器之零件及附件(HS8473)增3.3億美元(56.9%) | <ul style="list-style-type: none"> ✓ 墨西哥增0.4億美元(635.3%) ✓ 中國大陸增0.7億美元(64.0%) ✓ 美國增0.8億美元(44.1%) ✓ 新加坡增1.2億美元(901.6%) | <ul style="list-style-type: none"> ✓ 雲端伺服器全球需求增加，連帶儲存裝置出口熱絡。 ✓ 雲端伺服器及零附件廠商提高國內產能，加上產能回流，且國外需求增加，促使出口大幅成長，尤其對美國出口持續熱絡，需求也增加。 |
| | | | | | <ul style="list-style-type: none"> ✓ 自動資料處理機及其附屬單元等(HS8471)增3.4億美元(76.7%) | <ul style="list-style-type: none"> ● 韓國減0.2億美元(-72.1%) ● 新加坡減0.1億美元(-66.2%) ✓ 香港增0.3億美元(121.3%) ✓ 美國增3.2億美元(178.0%) | <ul style="list-style-type: none"> ✓ 對新加坡出口大幅增加，係因台商赴當地投資帶動對我國需求。 |
| 基本金屬及其製品 | 23.1 | 8.0 | -1.3 | -5.4 | <ul style="list-style-type: none"> ● 鋼鐵製螺釘、螺栓、螺帽、車用螺釘、螺旋鉤、鉚釘、橫梢、開口梢、墊圈(包括彈簧墊圈)及類似製品(HS7318)減0.5億美元(-12.1%) | <ul style="list-style-type: none"> ● 德國減0.1億美元(-25.1%) ● 美國減0.1億美元(-5.0%) ● 荷蘭減0.1億美元(-24.4%) | <ul style="list-style-type: none"> ● 受到機械、汽車等下游產業需求疲弱影響，減損國內業者生產動能，出口因此減少。 |
| | | | | | <ul style="list-style-type: none"> ● 未經塑性加工鎳(HS7502)減0.4億美元(-81.5%) | <ul style="list-style-type: none"> ● 新加坡減0.2億美元(-100.0%) ● 荷蘭減0.1億美元(-100.0%) ● 英國減0.1億美元(-100.0%) | <ul style="list-style-type: none"> ● 全球最大鎳礦供應國印尼宣布明年元月起暫停部分鎳礦出口，原料供給受到影響，引發國際鎳價飆漲，廠商預期後續行情看漲，因此出現惜售而導致出口減弱。 |
| | | | | | <ul style="list-style-type: none"> ● 不銹鋼扁軋製品，寬度600公厘及以上者(HS7219)減0.3億美元(-18.4%) | <ul style="list-style-type: none"> ● 義大利減0.1億美元(-45.1%) ● 韓國減0.1億美元(-47.7%) ● 加拿大減0.1億美元(-58.6%) ● 美國減0.1億美元(-32.8%) | <ul style="list-style-type: none"> ● 受歐美高築鋼鐵貿易障礙影響，加上鋼價下跌且買氣不振，以及部分業者產線設備檢修導致熱軋鋼捲板等生產下滑，造成出口減弱。 |

| 貨品別 | 金額 | 比重 | 增減金額 | 增減% | 增減細目 | 增減較多地區/國家 | 增減原因 |
|---------|------|-----|------|-------|---|---|--|
| | | | | | <ul style="list-style-type: none"> ✓熱軋之鐵或非合金鋼扁軋製品，寬度600公厘及以上，未經被覆、鍍面、塗面者(HS7208)增1.1億美元(78.7%) | <ul style="list-style-type: none"> ✓葡萄牙增0.1億美元(新增) ✓巴基斯坦增0.2億美元(102.4%) ✓西班牙增0.2億美元(新增) ✓越南增0.4億美元(76.5%) | <ul style="list-style-type: none"> ●因東南亞國家城市發展及基礎建設，對我鋼鐵需求量增加，提升我國出口動能。 |
| 機械 | 19.1 | 6.6 | -1.5 | -7.3 | <ul style="list-style-type: none"> ●傳動軸（包括凸輪軸及曲柄軸）及曲柄；軸承殼及平軸承；齒輪及齒輪裝置；滾珠或滾子螺桿；齒輪箱及其他變速器，包括扭矩轉換器；飛輪及滑輪，包括滑輪組；離合器及聯軸器（包括萬向接頭）(HS8483)減0.5億美元(-31.2%) | <ul style="list-style-type: none"> ●中國大陸減0.3億美元(-37.1%) ●日本減0.1億美元(-46.4%) | <ul style="list-style-type: none"> ●主因美中貿易戰混沌不明，經濟前景不確定性仍高，廠商設備投資趨緩，對我國出口需求減弱。 |
| | | | | | <ul style="list-style-type: none"> ●金屬加工用綜合加工機，單體結構機（單站機）及多站聯製機(HS8457)減0.4億美元(-31.4%) | <ul style="list-style-type: none"> ●中國大陸減0.1億美元(-51.6%) ●土耳其減0.1億美元(-76.9%) | |
| 塑橡膠及其製品 | 18.8 | 6.5 | -2.3 | -11.0 | <ul style="list-style-type: none"> ●聚縮醛，其他聚醚及環氧樹脂，初級狀態等(HS3907)減0.8億美元(-19.3%) | <ul style="list-style-type: none"> ●中國大陸減0.2億美元(-15.2%) ●日本減0.1億美元(-14.4%) ●越南減0.1億美元(-23.0%) ●墨西哥減0.1億美元(-83.0%) | <ul style="list-style-type: none"> ●因受美中貿易戰衝擊，中國大陸對聚碳酸酯等塑膠原料相關需求減少；另國際油價仍處低檔，影響其他相關產品價格也持續低迷，不利於我國出口中國大陸表現。 |
| | | | | | <ul style="list-style-type: none"> ●苯乙烯之聚合物，初級狀態(HS3903)減0.6億美元(-19.5%) | <ul style="list-style-type: none"> ●中國大陸減0.4億美元(-25.9%) | |
| | | | | | <ul style="list-style-type: none"> ●聚醯胺，初級狀態(HS3908)減0.3億美元(-43.4%) | <ul style="list-style-type: none"> ●中國大陸減0.2億美元(-70.7%) | |
| | | | | | <ul style="list-style-type: none"> ●丙烯或其他烯烴之聚合物，初級狀態(HS3902)減0.3億美元(-22.0%) | <ul style="list-style-type: none"> ●中國大陸減0.1億美元(-21.0%) | |

| 貨品別 | 金額 | 比重 | 增減金額 | 增減% | 增減細目 | 增減較多地區/國家 | 增減原因 |
|-----|------|-----|------|-------|--|--|--|
| 化學品 | 15.0 | 5.2 | -2.2 | -12.7 | ● 環烴(HS2902)減0.6億美元(-35.1%) | ● 中國大陸減0.6億美元(-39.2%) ● 馬來西亞減0.1億美元(-99.4%) ✓ 韓國增0.1億美元(88.2%) | ● 因國內部分烯烴廠定檢，下游廠商配合安排檢修，以及貿易戰延燒拖累石化產品需求，使出口減弱。 ● 雖然國際油價報價漲跌互見，但在美中貿易戰衝擊下，化學品需求仍持續疲軟，相關化學品價格也未上揚，因此多數化學品出口仍然衰退。 ● 塑化原料因市場買氣觀望，價格未隨油價反彈腳步，拖累我國塑化品出口。 |
| | | | | | ● 非環醇及其鹵化、磺化、硝化或亞硝化衍生物(HS2905)減0.2億美元(-18.1%) | ● 中國大陸減0.3億美元(-30.8%) | |
| | | | | | ● 非環烴(碳氫化合物)(HS2901)減0.6億美元(-56.2%) | ● 中國大陸減0.4億美元(-51.3%) ● 韓國減0.1億美元(-99.6%) ● 日本減0.1億美元(-74.9%) | |
| | | | | | ● 不論是否具有其他氧官能基之酮及醃及其鹵化、磺化、硝化或亞硝化衍生物(HS2914)減0.2億美元(-57.3%) | ● 中國大陸減0.1億美元(-67.2%) | |
| 礦產品 | 11.9 | 4.1 | -2.0 | -14.2 | ● 石油及提自瀝青礦物之油類，但原油除外；廢油(HS2710)減1.7億美元(-13.6%) | ● 新加坡減1.1億美元(-65.6%) ● 菲律賓減0.9億美元(-40.2%) ● 韓國減0.8億美元(-23.1%) ✓ 馬來西亞增1.4億美元(1,146.9%) | ● 我國對菲律賓油品出口，因菲國轉移進口來源而大幅減少。 ● 韓國新建儲油設施，國際油商移轉儲存地區，我國出口因而減少。 ✓ 原先由新加坡轉口馬來西亞，改為直接出口至馬來西亞。 |
| | | | | | ● 銅礦石及其精砂(HS2603)減0.2億美元(-22.8%) | ● 中國大陸減0.2億美元(-22.8%) | ● 因中國大陸去年起已對廢銅進口設限，國內以及進口的銅精礦增長，帶動中國大陸的銅產量增長，進口需求因此相應減少。 |

| 貨品別 | 金額 | 比重 | 增減金額 | 增減% | 增減細目 | 增減較多地區/國家 | 增減原因 |
|------|------|-----|------|-----|---|---|--|
| 光學器材 | 10.2 | 3.5 | 0.2 | 2.3 | <ul style="list-style-type: none"> 示波器、頻譜分析儀及其他供計量或檢查電量之儀器及器具，不包括第9028節之計量器；供計量或偵測α、β、γ、X光、宇宙或其他離子輻射線用之儀器及器具(HS9030)減0.2億美元(-18.3%) | <ul style="list-style-type: none"> 菲律賓減0.1億美元(-81.1%) ✓中國大陸增0.1億美元(20.3%) | <ul style="list-style-type: none"> 受美中貿易情勢緊張影響，全球5G布局有所變化，牽動相關設施供應鏈出現調整。 |
| | | | | | <ul style="list-style-type: none"> ✓自動調節或控制用儀器及器具(HS9032)增0.3億美元(202.1%) | <ul style="list-style-type: none"> ✓美國增0.3億美元(822.2%) | <ul style="list-style-type: none"> ✓由於美中貿易摩擦使得美國減少自中國大陸進口而增加自我國進口。 |
| | | | | | <ul style="list-style-type: none"> ✓任何材料所製之光學透鏡、稜鏡、反射鏡及其他光學元件，業經裝配為儀器或器具之零件或配件者，未經光學加工之玻璃元件除外(HS9002)增0.4億美元(20.3%) | <ul style="list-style-type: none"> ✓香港增0.1億美元(22.5%) ✓中國大陸增0.3億美元(34.3%) | <ul style="list-style-type: none"> ✓雖然整體光學器材出口因中國大陸新產能開出，導致供需失衡使價格下跌，進而造成出口呈現衰退，但其中的光學鏡頭、背光模組因未被取代，使得需求反而上揚，出口逆勢出現成長。 ✓行動裝置鏡頭受惠於手機新品規格升級挹注而擴大出口。 |
| 運輸工具 | 9.6 | 3.3 | 0.2 | 2.6 | <ul style="list-style-type: none"> 非動力之二輪腳踏車及其他腳踏車（包括載貨三輪腳踏車）(HS8712)減0.2億美元(-15.1%) | <ul style="list-style-type: none"> 荷蘭減0.1億美元(-47.6%) | <ul style="list-style-type: none"> 受歐盟國家逐漸風行電動自行車，因而影響傳統非動力自行車銷售，出口略為減少。 |

| 貨品別 | 金額 | 比重 | 增減金額 | 增減% | 增減細目 | 增減較多地區/國家 | 增減原因 |
|-----|----|----|------|-----|---|--|--|
| | | | | | <ul style="list-style-type: none"> ✓小客車及其他主要設計供載客之機動車輛(第8702節所列者除外),包括旅行車及賽車(HS8703)增0.2億美元(54.1%) | <ul style="list-style-type: none"> ✓沙烏地阿拉伯增0.1億美元(233.6%) | <ul style="list-style-type: none"> ✓中東市場的汽車需求大部分仰賴進口,而且需求強大,成為我國小客車出口的重要市場。 |
| | | | | | <ul style="list-style-type: none"> ✓機器腳踏車及腳踏車裝有輔助動力者;邊車(HS8711)增0.4億美元(86.3%) | <ul style="list-style-type: none"> ✓美國增0.1億美元(356.2%) ✓荷蘭增0.2億美元(397.2%) | <ul style="list-style-type: none"> ✓主因是歐盟國家逐漸風行電動自行車,加上新車款在全球市場陸續推出,因此出口持續熱銷,並帶動零件出口成長。 |

註 1：增減金額、增減%為與上年同期比較。

數據資料來源：財政部統計處貿易統計資料庫

註 2：採用 HS 四位碼數據資料，列出之項目乃該貨品別之主要 HS 商品。

註 3：●代表出口下滑產品；✓代表出口成長產品。

我國對重要貿易夥伴之貿易分析

(一)對美國貿易分析(詳表 9 至表 11)

—出口：8月對美出口40.8億美元，較上年同期大幅成長23.2%，占我出口比重從上年同期的11.8%明顯提升為14.2%，其中以機械用具及其零件(HS84)出口強勁成長57.8%漲幅最為突出，主要是自動資料處理機及其附屬單元(HS8471)大幅成長。出口金額亦以機械用具及其零件(HS84)增加4.2億美元為最多。累計1至8月，出口較上年同期成長19.0%，其中以機械用具及其零件(HS84)成長52.7%漲幅最高，出口金額亦以機械用具及其零件(HS84)增加28.7億美元最多，主要受惠於美中貿易摩擦帶動的產能移回及轉單效應。

—進口：8月自美進口26.4億美元，較上年同期下滑8.6%，占我進口比重11.6%，其中以雜項化學產品(HS38)下滑37.7%跌幅最深，其次為礦物燃料(HS27)下滑25.4%。進口金額以礦物燃料(HS27)減少1.3億美元最多。累計1至8月，進口較上年同期成長7.6%，以礦物燃料(HS27)成長59.0%漲幅最高，航空器及其零件(HS88)成長30.2%次之；進口金額以礦物燃料(HS27)增加13.9億美元最多。

表9 我國對美國出進口統計

| 年(月)別 | 貿易總值 | | | 出口總值 | | | 進口總值 | | | 出(入)超 | |
|-----------|-------|------|------|-------|------|------|-------|------|-------|-------|-------|
| | 金額 | 比重 | 成長率 | 金額 | 比重 | 成長率 | 金額 | 比重 | 成長率 | 金額 | 成長率 |
| 2016年 | 604.8 | 11.9 | -3.7 | 334.0 | 12.0 | -3.1 | 270.9 | 11.8 | -4.5 | 63.1 | 3.7 |
| 2017年 | 651.7 | 11.4 | 7.7 | 367.7 | 11.7 | 10.1 | 284.0 | 11.0 | 4.8 | 83.8 | 32.8 |
| 9月 | 56.6 | 11.1 | 20.9 | 33.1 | 11.5 | 20.7 | 23.5 | 10.6 | 21.3 | 9.6 | 19.2 |
| 10月 | 53.4 | 10.8 | -2.5 | 30.5 | 11.1 | 0.2 | 22.9 | 10.4 | -5.8 | 7.7 | 24.0 |
| 11月 | 58.6 | 11.4 | 8.1 | 33.4 | 11.7 | 13.7 | 25.3 | 11.2 | 1.6 | 8.1 | 80.9 |
| 12月 | 58.5 | 11.1 | 11.3 | 32.9 | 11.2 | 12.0 | 25.6 | 11.0 | 10.3 | 7.3 | 18.5 |
| 2018年 | 726.0 | 11.7 | 11.4 | 394.9 | 11.8 | 7.4 | 331.0 | 11.6 | 16.6 | 63.9 | -23.8 |
| 1月 | 56.0 | 10.8 | 3.3 | 31.3 | 11.5 | 11.2 | 24.6 | 10.0 | -5.2 | 6.7 | 209.4 |
| 2月 | 49.4 | 12.0 | 11.2 | 26.1 | 11.8 | 12.4 | 23.3 | 12.1 | 9.9 | 2.8 | 38.7 |
| 3月 | 58.2 | 10.8 | 7.3 | 31.1 | 10.4 | 4.1 | 27.1 | 11.4 | 11.1 | 4.0 | -27.0 |
| 4月 | 54.8 | 11.2 | 5.4 | 29.7 | 11.2 | 2.6 | 25.2 | 11.2 | 8.8 | 4.5 | -22.1 |
| 5月 | 63.7 | 11.9 | 12.7 | 36.2 | 12.5 | 13.6 | 27.5 | 11.2 | 11.6 | 8.7 | 20.6 |
| 6月 | 56.7 | 11.1 | 10.3 | 32.6 | 11.6 | 5.9 | 24.1 | 10.5 | 16.9 | 8.6 | -16.3 |
| 7月 | 64.8 | 12.0 | 19.8 | 33.2 | 11.8 | 1.8 | 31.6 | 12.2 | 47.1 | 1.6 | -85.8 |
| 8月 | 62.0 | 12.0 | 7.7 | 33.1 | 11.8 | 2.4 | 28.9 | 12.3 | 14.5 | 4.3 | -40.4 |
| 9月 | 66.0 | 12.1 | 16.6 | 36.1 | 12.3 | 9.1 | 29.9 | 11.9 | 27.1 | 6.2 | -35.3 |
| 10月 | 64.5 | 11.6 | 20.7 | 33.6 | 11.4 | 10.1 | 30.8 | 11.8 | 34.8 | 2.8 | -63.5 |
| 11月 | 63.2 | 12.5 | 7.8 | 34.7 | 12.5 | 3.9 | 28.6 | 12.4 | 13.0 | 6.1 | -24.5 |
| 12月 | 66.6 | 12.8 | 13.9 | 37.2 | 13.1 | 13.0 | 29.5 | 12.4 | 15.2 | 7.7 | 5.3 |
| 2019年1~8月 | 529.7 | 13.3 | 13.8 | 301.3 | 14.1 | 19.0 | 228.4 | 12.4 | 7.6 | 73.0 | 77.7 |
| 1月 | 71.2 | 13.3 | 27.3 | 37.9 | 14.0 | 21.2 | 33.3 | 12.7 | 35.1 | 4.6 | -30.2 |
| 2月 | 47.7 | 13.4 | -3.5 | 28.9 | 14.2 | 10.6 | 18.8 | 12.3 | -19.3 | 10.1 | 259.1 |
| 3月 | 70.2 | 13.0 | 20.6 | 39.1 | 13.7 | 25.6 | 31.1 | 12.2 | 14.9 | 8.0 | 97.5 |
| 4月 | 65.7 | 13.6 | 19.9 | 36.0 | 14.1 | 21.4 | 29.7 | 13.0 | 18.2 | 6.3 | 39.4 |
| 5月 | 67.3 | 13.3 | 5.6 | 39.1 | 14.2 | 8.1 | 28.2 | 12.2 | 2.4 | 11.0 | 26.0 |
| 6月 | 71.3 | 13.6 | 25.9 | 38.9 | 13.8 | 19.3 | 32.4 | 13.3 | 34.7 | 6.5 | -23.9 |
| 7月 | 69.0 | 13.1 | 6.5 | 40.6 | 14.4 | 22.2 | 28.4 | 11.6 | -10.1 | 12.1 | 670.2 |
| 8月 | 67.3 | 13.0 | 8.4 | 40.8 | 14.2 | 23.2 | 26.4 | 11.6 | -8.6 | 14.4 | 238.7 |

說明：本表為「一般貿易制度」統計。

資料來源：中華民國財政部貿易統計資料。

表10 我國對美國主要出進口貨品類別(2019年8月)

單位：億美元；%

| HS 2位碼 | 貨品 | 2019年8月 | | 2018年8月 | | 增減比較 | |
|-------------|---------------|-------------|--------------|-------------|--------------|-------------|-------------|
| | | 金額 | 比重 | 金額 | 比重 | 增減金額 | 成長率 |
| 出口總額 | | 40.8 | 100.0 | 33.1 | 100.0 | 7.7 | 23.2 |
| 85 | 電機設備及其零件 | 11.6 | 28.4 | 8.8 | 26.4 | 2.8 | 32.4 |
| 84 | 機械用具及其零件 | 11.5 | 28.2 | 7.3 | 22.0 | 4.2 | 57.8 |
| 87 | 汽機車及其零件 | 2.7 | 6.6 | 2.6 | 8.0 | 0.1 | 2.6 |
| 73 | 鋼鐵製品 | 2.4 | 5.8 | 2.7 | 8.1 | -0.3 | -11.4 |
| 39 | 塑膠及其製品 | 1.7 | 4.0 | 1.7 | 5.1 | 0.0 | -2.6 |
| 90 | 光學等精密儀器 | 1.5 | 3.6 | 1.1 | 3.4 | 0.3 | 29.4 |
| 95 | 玩具及運動用品 | 1.0 | 2.5 | 0.8 | 2.4 | 0.2 | 27.5 |
| 82 | 金屬工具及其零件 | 1.0 | 2.4 | 0.7 | 2.3 | 0.2 | 32.8 |
| 94 | 家具、燈具及配件；組合建物 | 0.9 | 2.3 | 0.8 | 2.3 | 0.2 | 22.6 |
| 40 | 橡膠及其製品 | 0.7 | 1.7 | 0.6 | 1.9 | 0.0 | 7.5 |
| | 其他 | 5.9 | 14.5 | 6.0 | 18.1 | -0.1 | -1.5 |
| 進口總額 | | 26.4 | 100.0 | 28.9 | 100.0 | -2.5 | -8.6 |
| 84 | 機械用具及其零件 | 4.5 | 17.0 | 5.3 | 18.3 | -0.8 | -14.7 |
| 85 | 電機設備及其零件 | 4.4 | 16.7 | 4.9 | 17.1 | -0.5 | -10.5 |
| 27 | 礦物燃料 | 3.9 | 14.9 | 5.3 | 18.2 | -1.3 | -25.4 |
| 88 | 航空器及其零件 | 2.5 | 9.6 | 1.0 | 3.3 | 1.6 | 165.4 |
| 90 | 光學等精密儀器 | 1.6 | 5.9 | 1.9 | 6.6 | -0.3 | -18.2 |
| 02 | 肉及食用雜碎 | 0.7 | 2.7 | 0.6 | 2.2 | 0.1 | 11.2 |
| 39 | 塑膠及其製品 | 0.7 | 2.7 | 0.8 | 2.6 | -0.1 | -8.3 |
| 29 | 有機化學產品 | 0.7 | 2.6 | 0.8 | 2.9 | -0.1 | -16.5 |
| 38 | 雜項化學產品 | 0.6 | 2.4 | 1.0 | 3.5 | -0.4 | -37.7 |
| 98 | 關稅配額之貨品 | 0.6 | 2.3 | 0.7 | 2.6 | -0.1 | -16.9 |
| | 其他 | 6.1 | 23.1 | 6.6 | 22.7 | -0.5 | -6.9 |

說明：本表數據出口統計含復出口、進口統計含復進口。

資料來源：中華民國財政部貿易統計資料。

表11 我國對美國主要出進口貨品類別(2019年1至8月)

單位：億美元；%

| HS 2位碼 | 貨品 | 2019年1至8月 | | 2018年1至8月 | | 增減比較 | |
|-------------|---------------|--------------|--------------|--------------|--------------|-------------|-------------|
| | | 金額 | 比重 | 金額 | 比重 | 增減金額 | 成長率 |
| 出口總額 | | 301.3 | 100.0 | 253.3 | 100.0 | 48.0 | 19.0 |
| 84 | 機械用具及其零件 | 83.1 | 27.6 | 54.4 | 21.5 | 28.7 | 52.7 |
| 85 | 電機設備及其零件 | 80.8 | 26.8 | 68.1 | 26.9 | 12.8 | 18.7 |
| 87 | 汽機車及其零件 | 21.2 | 7.0 | 20.1 | 8.0 | 1.1 | 5.4 |
| 73 | 鋼鐵製品 | 21.1 | 7.0 | 20.4 | 8.0 | 0.7 | 3.5 |
| 39 | 塑膠及其製品 | 14.0 | 4.6 | 13.4 | 5.3 | 0.6 | 4.6 |
| 90 | 光學等精密儀器 | 10.0 | 3.3 | 8.5 | 3.3 | 1.5 | 18.3 |
| 95 | 玩具及運動用品 | 7.3 | 2.4 | 5.6 | 2.2 | 1.7 | 29.4 |
| 94 | 家具、燈具及配件；組合建物 | 7.0 | 2.3 | 6.0 | 2.4 | 1.0 | 16.4 |
| 82 | 金屬工具及其零件 | 6.5 | 2.2 | 5.5 | 2.2 | 1.1 | 19.7 |
| 40 | 橡膠及其製品 | 5.4 | 1.8 | 5.0 | 2.0 | 0.4 | 8.9 |
| | 其他 | 44.7 | 14.8 | 46.3 | 18.3 | -1.6 | -3.4 |
| 進口總額 | | 228.4 | 100.0 | 212.3 | 100.0 | 16.1 | 7.6 |
| 84 | 機械用具及其零件 | 41.9 | 18.4 | 38.9 | 18.3 | 3.0 | 7.7 |
| 27 | 礦物燃料 | 37.5 | 16.4 | 23.6 | 11.1 | 13.9 | 59.0 |
| 85 | 電機設備及其零件 | 32.6 | 14.3 | 33.2 | 15.6 | -0.6 | -1.7 |
| 90 | 光學等精密儀器 | 17.1 | 7.5 | 15.5 | 7.3 | 1.6 | 10.6 |
| 88 | 航空器及其零件 | 13.5 | 5.9 | 10.4 | 4.9 | 3.1 | 30.2 |
| 98 | 關稅配額之貨品 | 8.8 | 3.9 | 8.7 | 4.1 | 0.1 | 1.6 |
| 29 | 有機化學產品 | 6.6 | 2.9 | 7.2 | 3.4 | -0.6 | -8.6 |
| 39 | 塑膠及其製品 | 6.2 | 2.7 | 6.6 | 3.1 | -0.4 | -6.0 |
| 38 | 雜項化學產品 | 6.1 | 2.7 | 6.2 | 2.9 | -0.1 | -1.2 |
| 02 | 肉及食用雜碎 | 5.6 | 2.5 | 5.3 | 2.5 | 0.3 | 6.0 |
| | 其他 | 52.3 | 22.9 | 56.7 | 26.7 | -4.4 | -7.8 |

說明：本表數據出口統計含復出口、進口統計含復進口。

資料來源：中華民國財政部貿易統計資料。

(二)對日本貿易分析(詳表 12 至表 14)

—出口：8月對日本出口19.7億美元，較上年同期成長10.3%，占我出口比重6.8%，其中以電機設備及其零件(HS85)成長27.8%漲幅最高，其次為機械用具及其零件(HS84)成長10.7%；出口金額以電機設備及其零件(HS85)增加2.0億美元為最多，主要是日韓貿易紛爭帶動的轉單效應。累計1至8月，出口較上年同期成長1.5%，其中以電機設備及其零件(HS85)成長9.5%漲幅最高，機械用具及其零件(HS84)成長6.1%次之；出口金額以電機設備及其零件(HS85)增加5.9億美元為最多。

—進口：8月自日本進口32.7億美元，較上年同期下滑6.9%，占我進口比重14.3%，以鋼鐵(HS72)下滑34.0%跌幅最深，其次為光學等精密儀器(HS90)下滑24.1%，雜項化學產品(HS38)下滑23.7%；進口金額以鋼鐵(HS72)減少0.7億美元為最多。累計1至8月，進口較上年同期下滑5.5%，以鋼鐵(HS72)下滑25.6%跌幅最大，銅及其製品(HS74)下滑23.8%次之；進口金額以電機設備及其零件(HS85)減少6.2億美元為最多。

表12 我國對日本出進口統計

單位：億美元；%

| 年(月)別 | 貿易總值 | | | 出口總值 | | | 進口總值 | | | 出(入)超 | |
|-----------|-------|------|-------|-------|-----|------|-------|------|-------|--------|-------|
| | 金額 | 比重 | 成長率 | 金額 | 比重 | 成長率 | 金額 | 比重 | 成長率 | 金額 | 成長率 |
| 2016年 | 600.9 | 11.8 | 2.9 | 194.7 | 7.0 | -0.4 | 406.2 | 17.7 | 4.5 | -211.5 | 9.5 |
| 2017年 | 625.1 | 10.9 | 4.0 | 205.7 | 6.5 | 5.7 | 419.4 | 16.3 | 3.2 | -213.7 | 1.0 |
| 9月 | 55.1 | 10.8 | 9.8 | 19.5 | 6.8 | 24.4 | 35.5 | 16.1 | 3.2 | -16.0 | -14.6 |
| 10月 | 52.8 | 10.7 | -8.1 | 17.1 | 6.3 | -5.9 | 35.7 | 16.2 | -9.2 | -18.6 | -12.0 |
| 11月 | 53.5 | 10.4 | 4.0 | 17.9 | 6.3 | 10.4 | 35.6 | 15.7 | 1.1 | -17.8 | -6.7 |
| 12月 | 55.7 | 10.6 | 7.4 | 17.9 | 6.1 | 8.8 | 37.9 | 16.3 | 6.7 | -20.0 | 4.9 |
| 2018年 | 669.5 | 10.8 | 7.1 | 228.0 | 6.8 | 10.8 | 441.5 | 15.5 | 5.3 | -213.5 | -0.1 |
| 1月 | 55.5 | 10.7 | 22.0 | 18.8 | 6.9 | 14.6 | 36.7 | 14.9 | 26.2 | -17.9 | 41.3 |
| 2月 | 49.7 | 12.0 | -3.3 | 15.7 | 7.1 | 7.4 | 34.0 | 17.7 | -7.6 | -18.2 | -17.5 |
| 3月 | 59.2 | 11.0 | 10.9 | 20.0 | 6.7 | 21.0 | 39.2 | 16.4 | 6.4 | -19.2 | -5.4 |
| 4月 | 55.9 | 11.4 | 8.5 | 17.9 | 6.7 | 8.6 | 38.0 | 17.0 | 8.5 | -20.2 | 8.4 |
| 5月 | 55.0 | 10.3 | 10.6 | 18.6 | 6.4 | 16.7 | 36.4 | 14.9 | 7.7 | -17.8 | -0.2 |
| 6月 | 57.0 | 11.2 | 12.4 | 20.4 | 7.3 | 20.7 | 36.6 | 16.0 | 8.2 | -16.2 | -4.2 |
| 7月 | 59.9 | 11.1 | 9.8 | 20.2 | 7.2 | 4.0 | 39.7 | 15.3 | 13.0 | -19.5 | 24.1 |
| 8月 | 52.9 | 10.3 | 3.0 | 17.8 | 6.4 | 4.4 | 35.1 | 14.9 | 2.3 | -17.2 | 0.3 |
| 9月 | 56.9 | 10.4 | 3.4 | 20.3 | 6.9 | 3.9 | 36.6 | 14.6 | 3.1 | -16.3 | 2.1 |
| 10月 | 59.3 | 10.7 | 12.4 | 20.3 | 6.9 | 18.6 | 39.0 | 15.0 | 9.4 | -18.7 | 0.9 |
| 11月 | 54.0 | 10.7 | 0.9 | 19.4 | 7.0 | 8.6 | 34.6 | 15.1 | -3.0 | -15.2 | -14.6 |
| 12月 | 54.3 | 10.4 | -2.6 | 18.6 | 6.6 | 4.3 | 35.7 | 15.1 | -5.8 | -17.0 | -14.8 |
| 2019年1~8月 | 431.1 | 10.8 | -3.1 | 151.6 | 7.1 | 1.5 | 279.5 | 15.1 | -5.5 | -127.9 | -12.6 |
| 1月 | 55.4 | 10.4 | -0.1 | 21.3 | 7.9 | 13.3 | 34.1 | 13.0 | -7.0 | -12.8 | -28.4 |
| 2月 | 43.9 | 12.3 | -11.6 | 15.4 | 7.6 | -2.2 | 28.5 | 18.7 | -16.0 | -13.2 | -27.8 |
| 3月 | 64.2 | 11.9 | 8.6 | 20.6 | 7.2 | 3.2 | 43.6 | 17.2 | 11.3 | -23.0 | 19.6 |
| 4月 | 51.9 | 10.7 | -7.1 | 16.7 | 6.5 | -6.3 | 35.2 | 15.4 | -7.4 | -18.5 | -8.4 |
| 5月 | 50.0 | 9.9 | -9.0 | 18.8 | 6.8 | 1.4 | 31.2 | 13.5 | -14.3 | -12.4 | -30.7 |
| 6月 | 58.8 | 11.2 | 3.3 | 20.6 | 7.3 | 1.0 | 38.2 | 15.7 | 4.6 | -17.6 | 9.1 |
| 7月 | 54.4 | 10.3 | -9.2 | 18.5 | 6.6 | -8.6 | 35.9 | 14.7 | -9.6 | -17.4 | -10.5 |
| 8月 | 52.3 | 10.1 | -1.1 | 19.7 | 6.8 | 10.3 | 32.7 | 14.3 | -6.9 | -13.0 | -24.7 |

說明：本表為「一般貿易制度」統計。

資料來源：中華民國財政部貿易統計資料。

表13 我國對日本主要出進口貨品類別(2019年8月)

單位：億美元；%

| HS 2位碼 | 貨品 | 2019年8月 | | 2018年8月 | | 增減比較 | |
|-------------|----------|-------------|--------------|-------------|--------------|-------------|-------------|
| | | 金額 | 比重 | 金額 | 比重 | 增減金額 | 成長率 |
| 出口總額 | | 19.7 | 100.0 | 17.8 | 100.0 | 1.8 | 10.3 |
| 85 | 電機設備及其零件 | 9.3 | 47.3 | 7.3 | 40.9 | 2.0 | 27.8 |
| 84 | 機械用具及其零件 | 2.0 | 10.4 | 1.8 | 10.3 | 0.2 | 10.7 |
| 39 | 塑膠及其製品 | 1.4 | 7.1 | 1.5 | 8.7 | -0.2 | -9.9 |
| 90 | 光學等精密儀器 | 0.7 | 3.4 | 0.8 | 4.3 | -0.1 | -12.4 |
| 27 | 礦物燃料 | 0.6 | 3.2 | 0.6 | 3.3 | 0.0 | 7.0 |
| 73 | 鋼鐵製品 | 0.5 | 2.5 | 0.5 | 2.7 | 0.0 | 1.6 |
| 72 | 鋼鐵 | 0.5 | 2.3 | 0.5 | 2.6 | 0.0 | -1.6 |
| 87 | 汽機車及其零件 | 0.4 | 2.2 | 0.5 | 2.6 | 0.0 | -3.5 |
| 03 | 水產品 | 0.4 | 1.8 | 0.4 | 2.5 | -0.1 | -18.7 |
| 29 | 有機化學產品 | 0.3 | 1.6 | 0.4 | 2.3 | -0.1 | -23.6 |
| | 其他 | 3.6 | 18.1 | 3.6 | 19.9 | 0.0 | 0.4 |
| 進口總額 | | 32.7 | 100.0 | 35.1 | 100.0 | -2.4 | -6.9 |
| 85 | 電機設備及其零件 | 8.5 | 26.1 | 8.9 | 25.3 | -0.3 | -3.9 |
| 84 | 機械用具及其零件 | 6.1 | 18.7 | 6.5 | 18.4 | -0.4 | -5.7 |
| 39 | 塑膠及其製品 | 2.0 | 6.2 | 2.3 | 6.6 | -0.3 | -12.5 |
| 90 | 光學等精密儀器 | 2.0 | 6.0 | 2.6 | 7.4 | -0.6 | -24.1 |
| 87 | 汽機車及其零件 | 1.9 | 5.7 | 1.5 | 4.4 | 0.3 | 21.1 |
| 38 | 雜項化學產品 | 1.5 | 4.6 | 2.0 | 5.6 | -0.5 | -23.7 |
| 29 | 有機化學產品 | 1.5 | 4.6 | 1.7 | 4.7 | -0.2 | -10.1 |
| 72 | 鋼鐵 | 1.4 | 4.2 | 2.1 | 5.9 | -0.7 | -34.0 |
| 74 | 銅及其製品 | 1.0 | 3.2 | 1.0 | 2.7 | 0.1 | 7.9 |
| 37 | 感光或電影用品 | 0.8 | 2.6 | 0.8 | 2.2 | 0.0 | 5.8 |
| | 其他 | 5.9 | 18.2 | 5.9 | 16.7 | 0.1 | 1.6 |

說明：本表數據出口統計含復出口、進口統計含復進口。

資料來源：中華民國財政部貿易統計資料。

表14 我國對日本主要出進口貨品類別(2019年1至8月)

單位：億美元；%

| HS 2位碼 | 貨品 | 2019年1至8月 | | 2018年1至8月 | | 增減比較 | |
|-------------|----------|--------------|--------------|--------------|--------------|--------------|-------------|
| | | 金額 | 比重 | 金額 | 比重 | 增減金額 | 成長率 |
| 出口總額 | | 151.6 | 100.0 | 149.4 | 100.0 | 2.2 | 1.5 |
| 85 | 電機設備及其零件 | 68.7 | 45.3 | 62.7 | 42.0 | 5.9 | 9.5 |
| 84 | 機械用具及其零件 | 16.2 | 10.7 | 15.3 | 10.2 | 0.9 | 6.1 |
| 39 | 塑膠及其製品 | 11.7 | 7.7 | 11.8 | 7.9 | -0.1 | -1.2 |
| 90 | 光學等精密儀器 | 5.7 | 3.7 | 6.2 | 4.2 | -0.6 | -9.2 |
| 72 | 鋼鐵 | 5.0 | 3.3 | 5.3 | 3.5 | -0.2 | -4.0 |
| 73 | 鋼鐵製品 | 4.1 | 2.7 | 4.1 | 2.7 | 0.0 | 0.3 |
| 87 | 汽機車及其零件 | 3.2 | 2.1 | 3.4 | 2.3 | -0.2 | -4.9 |
| 03 | 水產品 | 3.2 | 2.1 | 3.9 | 2.6 | -0.6 | -16.1 |
| 29 | 有機化學產品 | 2.7 | 1.8 | 3.1 | 2.0 | -0.3 | -10.4 |
| 28 | 無機化學品等 | 2.5 | 1.6 | 2.6 | 1.7 | -0.1 | -2.8 |
| | 其他 | 28.5 | 18.8 | 31.0 | 20.8 | -2.5 | -8.1 |
| 進口總額 | | 279.5 | 100.0 | 295.6 | 100.0 | -16.1 | -5.5 |
| 85 | 電機設備及其零件 | 65.7 | 23.5 | 72.0 | 24.4 | -6.2 | -8.7 |
| 84 | 機械用具及其零件 | 57.3 | 20.5 | 49.9 | 16.9 | 7.4 | 14.8 |
| 87 | 汽機車及其零件 | 20.2 | 7.2 | 19.7 | 6.7 | 0.5 | 2.4 |
| 90 | 光學等精密儀器 | 17.2 | 6.2 | 19.9 | 6.7 | -2.7 | -13.4 |
| 39 | 塑膠及其製品 | 17.1 | 6.1 | 18.6 | 6.3 | -1.5 | -8.1 |
| 38 | 雜項化學產品 | 14.3 | 5.1 | 16.6 | 5.6 | -2.3 | -14.1 |
| 29 | 有機化學產品 | 12.9 | 4.6 | 12.6 | 4.3 | 0.2 | 1.7 |
| 72 | 鋼鐵 | 11.5 | 4.1 | 15.4 | 5.2 | -3.9 | -25.6 |
| 74 | 銅及其製品 | 8.2 | 2.9 | 10.7 | 3.6 | -2.6 | -23.8 |
| 37 | 感光或電影用品 | 6.0 | 2.1 | 6.2 | 2.1 | -0.2 | -3.7 |
| | 其他 | 49.3 | 17.6 | 54.0 | 18.3 | -4.7 | -8.8 |

說明：本表數據出口統計含復出口、進口統計含復進口。

資料來源：中華民國財政部貿易統計資料。

(三)對中國大陸(含香港)貿易分析(詳表 15 至表 17)

—出口：8月對中國大陸(含香港)出口117.8億美元，較上年同期成長1.0%，占我出口比重40.9%，其中以珍珠寶石及貴金屬(HS71)成長188.2%漲幅最為突出，主因為對香港出口黃金大幅成長；出口金額以電機設備及其零件(HS85)增加4.7億美元為最多。累計1至8月，出口較上年同期下滑6.9%，其中以銅及其製品(HS74)減少28.1%跌幅最深，礦物燃料(HS27)下滑26.5%次之；出口金額以塑膠及其製品(HS39)減少10.6億美元為最多。

—進口：8月自中國大陸(含香港)進口46.3億美元，較上年同期成長10.3%，占我進口比重20.3%，以電機設備及其零件(HS85)成長27.9%漲幅最高，其次為家具、燈具及配件：組合建物(HS94)成長22.7%；進口金額以電機設備及其零件(HS85)增加5.1億美元為最多。累計1至8月，進口較上年同期成長4.3%，其中以電機設備及其零件(HS85)成長15.4%漲幅最高，但鋼鐵(HS72)及雜項化學品(HS38)跌幅較深，分別達38.6%及31.9%；進口金額以電機設備及其零件(HS85)增加23.6億美元為最多。

表15 我國對中國大陸(含香港)進出口統計

單位：億美元；%

| 年(月)別 | 貿易總值 | | | 出口總值 | | | 進口總值 | | | 出(入)超 | |
|-----------|---------|------|-------|---------|------|-------|-------|------|-------|-------|-------|
| | 金額 | 比重 | 成長率 | 金額 | 比重 | 成長率 | 金額 | 比重 | 成長率 | 金額 | 成長率 |
| 2016年 | 1,573.1 | 30.9 | -1.1 | 1,119.9 | 40.1 | -0.4 | 453.2 | 19.8 | -3.0 | 666.6 | 1.5 |
| 2017年 | 1,814.6 | 31.7 | 15.4 | 1,299.1 | 41.2 | 16.0 | 515.5 | 20.0 | 13.7 | 783.6 | 17.5 |
| 9月 | 166.8 | 32.8 | 28.6 | 121.1 | 42.2 | 29.0 | 45.7 | 20.7 | 27.6 | 75.4 | 29.9 |
| 10月 | 164.7 | 33.3 | 6.3 | 118.7 | 43.3 | 4.7 | 46.0 | 20.8 | 10.7 | 72.7 | 1.2 |
| 11月 | 173.6 | 33.9 | 16.4 | 124.2 | 43.4 | 16.6 | 49.4 | 21.8 | 15.7 | 74.8 | 17.2 |
| 12月 | 174.6 | 33.2 | 17.8 | 128.0 | 43.6 | 16.8 | 46.6 | 20.1 | 20.7 | 81.4 | 14.6 |
| 2018年 | 1,931.0 | 31.2 | 6.4 | 1,379.0 | 41.3 | 6.1 | 552.0 | 19.4 | 7.1 | 827.0 | 5.5 |
| 1月 | 162.4 | 31.3 | 23.4 | 111.2 | 40.8 | 21.1 | 51.2 | 20.8 | 28.8 | 60.0 | 15.2 |
| 2月 | 118.1 | 28.6 | -4.9 | 83.1 | 37.5 | -10.8 | 35.0 | 18.2 | 12.9 | 48.1 | -22.7 |
| 3月 | 177.4 | 33.1 | 21.7 | 133.6 | 44.9 | 30.5 | 43.8 | 18.3 | 1.1 | 89.9 | 52.0 |
| 4月 | 154.1 | 31.5 | 13.4 | 108.3 | 40.8 | 13.1 | 45.8 | 20.4 | 14.2 | 62.5 | 12.3 |
| 5月 | 167.6 | 31.4 | 16.5 | 118.2 | 40.8 | 19.1 | 49.4 | 20.2 | 10.8 | 68.7 | 26.0 |
| 6月 | 157.6 | 30.9 | 9.2 | 114.6 | 40.8 | 10.1 | 43.0 | 18.8 | 7.0 | 71.6 | 12.1 |
| 7月 | 163.4 | 30.2 | 8.4 | 115.3 | 40.9 | 7.8 | 48.1 | 18.5 | 10.0 | 67.2 | 6.2 |
| 8月 | 158.6 | 30.8 | 0.0 | 116.6 | 41.6 | 2.7 | 42.0 | 17.8 | -6.7 | 74.6 | 8.9 |
| 9月 | 172.1 | 31.5 | 3.2 | 123.0 | 41.7 | 1.6 | 49.1 | 19.6 | 7.5 | 73.8 | -2.0 |
| 10月 | 175.6 | 31.6 | 6.6 | 125.4 | 42.6 | 5.7 | 50.2 | 19.2 | 9.2 | 75.2 | 3.5 |
| 11月 | 161.5 | 31.9 | -7.0 | 114.3 | 41.3 | -7.9 | 47.1 | 20.5 | -4.6 | 67.2 | -10.1 |
| 12月 | 162.4 | 31.2 | -7.0 | 115.2 | 40.6 | -10.0 | 47.2 | 19.9 | 1.2 | 68.0 | -16.4 |
| 2019年1~8月 | 1,212.5 | 30.4 | -3.7 | 838.8 | 39.2 | -6.9 | 373.7 | 20.2 | 4.3 | 465.0 | -14.3 |
| 1月 | 160.8 | 30.1 | -1.0 | 102.7 | 37.8 | -7.7 | 58.1 | 22.1 | 13.5 | 44.5 | -25.8 |
| 2月 | 100.1 | 28.1 | -15.2 | 74.6 | 36.7 | -10.3 | 25.5 | 16.7 | -27.0 | 49.0 | 1.9 |
| 3月 | 164.5 | 30.5 | -7.2 | 113.7 | 39.9 | -14.9 | 50.8 | 20.0 | 16.1 | 62.9 | -30.0 |
| 4月 | 145.3 | 30.0 | -5.7 | 98.4 | 38.5 | -9.1 | 46.9 | 20.5 | 2.3 | 51.5 | -17.5 |
| 5月 | 157.3 | 31.1 | -6.1 | 109.9 | 39.9 | -7.0 | 47.4 | 20.5 | -4.1 | 62.5 | -9.1 |
| 6月 | 157.1 | 29.9 | -0.3 | 110.1 | 39.0 | -4.0 | 47.0 | 19.3 | 9.4 | 63.0 | -12.0 |
| 7月 | 163.3 | 31.1 | -0.1 | 111.7 | 39.7 | -3.2 | 51.6 | 21.1 | 7.3 | 60.0 | -10.7 |
| 8月 | 164.1 | 31.8 | 3.4 | 117.8 | 40.9 | 1.0 | 46.3 | 20.3 | 10.3 | 71.4 | -4.3 |

說明：本表為「一般貿易制度」統計。

資料來源：中華民國財政部貿易統計資料。

表16 我國對中國大陸(含香港)主要出進口貨品類別(2019年8月)

單位：億美元；%

| HS 2位碼 | 貨品 | 2019年8月 | | 2018年8月 | | 增減比較 | |
|-------------|---------------|--------------|--------------|--------------|--------------|------------|-------------|
| | | 金額 | 比重 | 金額 | 比重 | 增減金額 | 成長率 |
| 出口總額 | | 117.8 | 100.0 | 116.6 | 100.0 | 1.1 | 1.0 |
| 85 | 電機設備及其零件 | 74.4 | 63.2 | 69.7 | 59.8 | 4.7 | 6.8 |
| 90 | 光學等精密儀器 | 9.1 | 7.7 | 9.0 | 7.8 | 0.0 | 0.3 |
| 84 | 機械用具及其零件 | 8.2 | 6.9 | 8.2 | 7.1 | -0.1 | -1.0 |
| 39 | 塑膠及其製品 | 6.7 | 5.7 | 7.9 | 6.8 | -1.2 | -14.8 |
| 29 | 有機化學產品 | 3.2 | 2.7 | 4.9 | 4.2 | -1.7 | -35.2 |
| 74 | 銅及其製品 | 2.0 | 1.7 | 2.1 | 1.8 | -0.1 | -4.5 |
| 27 | 礦物燃料 | 1.5 | 1.3 | 1.3 | 1.1 | 0.2 | 15.5 |
| 71 | 珍珠寶石及貴金屬 | 1.1 | 0.9 | 0.4 | 0.3 | 0.7 | 188.2 |
| 72 | 鋼鐵 | 0.9 | 0.8 | 0.8 | 0.7 | 0.1 | 10.6 |
| 38 | 雜項化學產品 | 0.9 | 0.7 | 1.0 | 0.9 | -0.2 | -15.0 |
| | 其他 | 9.7 | 8.3 | 11.1 | 9.6 | -1.4 | -12.6 |
| 進口總額 | | 46.3 | 100.0 | 42.0 | 100.0 | 4.3 | 10.3 |
| 85 | 電機設備及其零件 | 23.3 | 50.3 | 18.2 | 43.4 | 5.1 | 27.9 |
| 84 | 機械用具及其零件 | 7.5 | 16.1 | 7.0 | 16.8 | 0.4 | 5.8 |
| 90 | 光學等精密儀器 | 1.5 | 3.2 | 1.5 | 3.6 | 0.0 | -2.8 |
| 39 | 塑膠及其製品 | 1.2 | 2.5 | 1.2 | 2.8 | 0.0 | -2.2 |
| 72 | 鋼鐵 | 1.1 | 2.5 | 1.0 | 2.3 | 0.2 | 18.7 |
| 98 | 關稅配額之貨品 | 1.1 | 2.4 | 1.0 | 2.3 | 0.2 | 16.5 |
| 29 | 有機化學產品 | 1.0 | 2.2 | 1.3 | 3.0 | -0.3 | -21.1 |
| 87 | 汽機車及其零件 | 0.7 | 1.5 | 0.7 | 1.8 | 0.0 | -4.2 |
| 38 | 雜項化學產品 | 0.7 | 1.4 | 0.8 | 2.0 | -0.2 | -21.7 |
| 94 | 家具、燈具及配件；組合建物 | 0.5 | 1.0 | 0.4 | 0.9 | 0.1 | 22.7 |
| | 其他 | 7.8 | 16.9 | 8.9 | 21.1 | -1.1 | -12.0 |

說明：本表數據出口統計含復出口、進口統計含復進口。

資料來源：中華民國財政部貿易統計資料。

表17 我國對中國大陸(含香港)主要出進口貨品類別(2019年1至8月)

單位：億美元；%

| HS 2位碼 | 貨品 | 2019年1至8月 | | 2018年1至8月 | | 增減比較 | |
|-------------|----------|--------------|--------------|--------------|--------------|--------------|-------------|
| | | 金額 | 比重 | 金額 | 比重 | 增減金額 | 成長率 |
| 出口總額 | | 838.8 | 100.0 | 901.1 | 100.0 | -62.3 | -6.9 |
| 85 | 電機設備及其零件 | 484.2 | 57.7 | 493.6 | 54.8 | -9.4 | -1.9 |
| 84 | 機械用具及其零件 | 72.7 | 8.7 | 75.3 | 8.4 | -2.7 | -3.5 |
| 90 | 光學等精密儀器 | 69.8 | 8.3 | 75.2 | 8.4 | -5.4 | -7.2 |
| 39 | 塑膠及其製品 | 54.4 | 6.5 | 65.0 | 7.2 | -10.6 | -16.2 |
| 29 | 有機化學產品 | 33.7 | 4.0 | 42.8 | 4.7 | -9.1 | -21.3 |
| 74 | 銅及其製品 | 16.3 | 1.9 | 22.7 | 2.5 | -6.4 | -28.1 |
| 27 | 礦物燃料 | 8.0 | 1.0 | 10.9 | 1.2 | -2.9 | -26.5 |
| 72 | 鋼鐵 | 7.5 | 0.9 | 9.0 | 1.0 | -1.5 | -16.3 |
| 38 | 雜項化學產品 | 7.3 | 0.9 | 8.2 | 0.9 | -1.0 | -11.5 |
| 70 | 玻璃及玻璃器 | 5.9 | 0.7 | 7.3 | 0.8 | -1.4 | -19.0 |
| | 其他 | 78.9 | 9.4 | 91.0 | 10.1 | -12.1 | -13.3 |
| 進口總額 | | 373.7 | 100.0 | 358.3 | 100.0 | 15.4 | 4.3 |
| 85 | 電機設備及其零件 | 177.2 | 47.4 | 153.6 | 42.9 | 23.6 | 15.4 |
| 84 | 機械用具及其零件 | 58.6 | 15.7 | 55.7 | 15.5 | 2.9 | 5.2 |
| 90 | 光學等精密儀器 | 11.1 | 3.0 | 11.3 | 3.2 | -0.2 | -1.9 |
| 39 | 塑膠及其製品 | 10.3 | 2.8 | 10.1 | 2.8 | 0.2 | 2.1 |
| 29 | 有機化學產品 | 9.6 | 2.6 | 10.3 | 2.9 | -0.6 | -6.1 |
| 98 | 關稅配額之貨品 | 8.3 | 2.2 | 7.4 | 2.1 | 0.8 | 10.9 |
| 72 | 鋼鐵 | 8.0 | 2.1 | 13.0 | 3.6 | -5.0 | -38.6 |
| 74 | 銅及其製品 | 7.7 | 2.1 | 8.3 | 2.3 | -0.6 | -6.9 |
| 87 | 汽機車及其零件 | 7.0 | 1.9 | 6.4 | 1.8 | 0.6 | 9.0 |
| 38 | 雜項化學產品 | 6.6 | 1.8 | 9.6 | 2.7 | -3.1 | -31.9 |
| | 其他 | 69.4 | 18.6 | 72.6 | 20.3 | -3.2 | -4.4 |

說明：本表數據出口統計含復出口、進口統計含復進口。

資料來源：中華民國財政部貿易統計資料。

(四)對新南向 18 國貿易分析(詳表 18 至表 20)

- 出口：8月對新南向18國出口56.0億美元，較上年同期成長2.0%，占我出口比重19.4%，其中以鋼鐵(HS72)成長20.7%漲幅最高，主要是對越南出口熱軋鋼鐵產品呈現較大幅度成長，其次為機械用具及其零件(HS84)成長15.5%；出口金額以機械用具及其零件(HS84)增加0.8億美元為最多。累計1至8月，出口較上年同期下滑7.1%，其中以礦物燃料(HS27)下滑30.7%跌幅最深；出口金額亦以礦物燃料(HS27)減少15.0億美元為最多。
- 進口：8月自新南向18國進口38.5億美元，較上年同月下滑10.1%，占我進口比重16.9%，以礦物燃料(HS27)下滑37.1%跌幅最深，其次為鋼鐵(HS72)下滑34.1%，但礦石、熔渣及礦灰(HS26)成長69.7%漲幅突出；進口金額以礦物燃料(HS27)減少5.0億美元最多。累計1至8月，進口較上年同期微幅下跌0.9%，其中以有機化學產品(HS29)下滑25.8%跌幅最深，但礦石、熔渣及礦灰(HS26)大幅成長46.0%；進口金額以礦物燃料(HS27)減少11.9億美元為最多。

表18 我國對新南向政策(18國)出進口統計

單位：億美元；%

| 年(月)別 | 貿易總值 | | | 出口總值 | | | 進口總值 | | | 出(入)超 | |
|-----------|---------|------|-------|-------|------|-------|-------|------|-------|-------|-------|
| | 金額 | 比重 | 成長率 | 金額 | 比重 | 成長率 | 金額 | 比重 | 成長率 | 金額 | 成長率 |
| 2016年 | 958.2 | 18.8 | -3.3 | 592.3 | 21.2 | -1.4 | 366.0 | 16.0 | -6.2 | 226.3 | 7.4 |
| 2017年 | 1,105.4 | 19.3 | 15.4 | 671.3 | 21.3 | 13.3 | 434.1 | 16.9 | 18.6 | 237.2 | 4.8 |
| 9月 | 91.7 | 18.0 | 19.0 | 57.3 | 20.0 | 23.3 | 34.3 | 15.5 | 12.5 | 23.0 | 44.1 |
| 10月 | 94.7 | 19.1 | 2.5 | 57.0 | 20.8 | 2.7 | 37.7 | 17.1 | 2.3 | 19.2 | 3.3 |
| 11月 | 94.0 | 18.3 | 6.9 | 58.7 | 20.5 | 11.1 | 35.3 | 15.6 | 0.7 | 23.4 | 31.8 |
| 12月 | 96.9 | 18.4 | 10.9 | 60.5 | 20.6 | 12.7 | 36.4 | 15.7 | 8.2 | 24.0 | 20.2 |
| 2018年 | 1,166.9 | 18.9 | 5.6 | 680.8 | 20.4 | 1.4 | 486.1 | 17.1 | 12.0 | 194.7 | -17.9 |
| 1月 | 99.9 | 19.3 | 13.7 | 58.7 | 21.5 | 14.3 | 41.2 | 16.8 | 12.9 | 17.5 | 18.0 |
| 2月 | 77.3 | 18.7 | -7.5 | 47.4 | 21.4 | -5.4 | 30.0 | 15.6 | -10.7 | 17.4 | 5.4 |
| 3月 | 99.2 | 18.5 | 4.8 | 58.7 | 19.7 | 3.2 | 40.5 | 17.0 | 7.1 | 18.2 | -4.5 |
| 4月 | 92.9 | 19.0 | 4.4 | 55.4 | 20.9 | 5.6 | 37.6 | 16.8 | 2.8 | 17.8 | 11.9 |
| 5月 | 99.1 | 18.5 | 6.7 | 58.8 | 20.3 | 10.7 | 40.4 | 16.5 | 1.3 | 18.4 | 38.9 |
| 6月 | 97.9 | 19.2 | 11.8 | 59.2 | 21.1 | 8.3 | 38.7 | 16.9 | 17.5 | 20.5 | -5.7 |
| 7月 | 103.8 | 19.2 | 9.7 | 58.4 | 20.7 | 0.1 | 45.4 | 17.5 | 25.0 | 13.0 | -40.9 |
| 8月 | 97.7 | 18.9 | -0.1 | 54.9 | 19.6 | -10.0 | 42.8 | 18.2 | 16.3 | 12.1 | -50.1 |
| 9月 | 100.0 | 18.3 | 9.1 | 57.3 | 19.4 | -0.1 | 42.8 | 17.0 | 24.6 | 14.5 | -37.0 |
| 10月 | 105.4 | 19.0 | 11.3 | 59.5 | 20.2 | 4.5 | 45.8 | 17.6 | 21.4 | 13.7 | -28.5 |
| 11月 | 96.9 | 19.1 | 3.1 | 57.5 | 20.8 | -2.1 | 39.4 | 17.2 | 11.7 | 18.1 | -22.8 |
| 12月 | 96.7 | 18.6 | -0.2 | 55.1 | 19.4 | -8.9 | 41.6 | 17.5 | 14.1 | 13.5 | -43.7 |
| 2019年1~8月 | 732.9 | 18.4 | -4.6 | 419.1 | 19.6 | -7.1 | 313.8 | 17.0 | -0.9 | 105.3 | -21.9 |
| 1月 | 95.9 | 18.0 | -4.0 | 51.0 | 18.8 | -13.2 | 44.9 | 17.1 | 9.1 | 6.0 | -65.5 |
| 2月 | 68.3 | 19.2 | -11.7 | 42.6 | 20.9 | -10.1 | 25.7 | 16.8 | -14.3 | 16.8 | -3.0 |
| 3月 | 96.9 | 18.0 | -2.3 | 54.0 | 19.0 | -7.9 | 42.9 | 16.9 | 5.9 | 11.2 | -38.7 |
| 4月 | 90.6 | 18.7 | -2.6 | 50.8 | 19.9 | -8.3 | 39.8 | 17.4 | 5.9 | 10.9 | -38.4 |
| 5月 | 93.7 | 18.5 | -5.5 | 54.7 | 19.8 | -7.0 | 39.0 | 16.9 | -3.3 | 15.6 | -15.0 |
| 6月 | 95.2 | 18.1 | -2.7 | 55.2 | 19.6 | -6.8 | 40.1 | 16.5 | 3.5 | 15.1 | -26.2 |
| 7月 | 97.9 | 18.6 | -5.7 | 55.0 | 19.6 | -5.8 | 42.9 | 17.5 | -5.5 | 12.1 | -7.1 |
| 8月 | 94.5 | 18.3 | -3.3 | 56.0 | 19.4 | 2.0 | 38.5 | 16.9 | -10.1 | 17.5 | 44.7 |

說明：本表為「一般貿易制度」統計。

資料來源：中華民國財政部貿易統計資料。

表19 我國對新南向政策(18國)主要出進口貨品類別(2019年8月)

單位：億美元；%

| HS 2位碼 | 貨品 | 2019年8月 | | 2018年8月 | | 增減比較 | |
|-------------|----------|-------------|--------------|-------------|--------------|-------------|--------------|
| | | 金額 | 比重 | 金額 | 比重 | 增減金額 | 成長率 |
| 出口總額 | | 56.0 | 100.0 | 54.9 | 100.0 | 1.1 | 2.0 |
| 85 | 電機設備及其零件 | 23.0 | 41.0 | 22.5 | 41.0 | 0.5 | 2.1 |
| 84 | 機械用具及其零件 | 5.7 | 10.3 | 5.0 | 9.1 | 0.8 | 15.5 |
| 27 | 礦物燃料 | 4.6 | 8.3 | 4.3 | 7.9 | 0.3 | 6.9 |
| 39 | 塑膠及其製品 | 3.8 | 6.8 | 4.0 | 7.2 | -0.1 | -3.3 |
| 72 | 鋼鐵 | 3.1 | 5.6 | 2.6 | 4.8 | 0.5 | 20.7 |
| 29 | 有機化學產品 | 1.7 | 3.1 | 1.8 | 3.3 | -0.1 | -6.0 |
| 60 | 針織品或鉤針織品 | 1.3 | 2.3 | 1.3 | 2.3 | 0.0 | -0.1 |
| 90 | 光學等精密儀器 | 1.1 | 2.0 | 1.2 | 2.2 | -0.1 | -6.4 |
| 54 | 人造纖維絲 | 1.0 | 1.8 | 0.9 | 1.7 | 0.1 | 6.8 |
| 87 | 汽機車及其零件 | 0.8 | 1.4 | 0.8 | 1.5 | 0.0 | -0.6 |
| | 其他 | 9.8 | 17.5 | 10.5 | 19.1 | -0.7 | -6.8 |
| 進口總額 | | 38.5 | 100.0 | 42.8 | 100.0 | -4.3 | -10.1 |
| 85 | 電機設備及其零件 | 11.8 | 30.7 | 11.0 | 25.6 | 0.9 | 7.8 |
| 27 | 礦物燃料 | 8.4 | 21.9 | 13.4 | 31.2 | -5.0 | -37.1 |
| 84 | 機械用具及其零件 | 3.0 | 7.7 | 2.7 | 6.4 | 0.2 | 8.4 |
| 26 | 礦石、熔渣及礦灰 | 1.9 | 4.9 | 1.1 | 2.6 | 0.8 | 69.7 |
| 72 | 鋼鐵 | 1.3 | 3.3 | 1.9 | 4.5 | -0.7 | -34.1 |
| 90 | 光學等精密儀器 | 1.1 | 2.8 | 1.3 | 3.1 | -0.2 | -18.5 |
| 29 | 有機化學產品 | 0.8 | 2.1 | 0.9 | 2.2 | -0.1 | -12.3 |
| 74 | 銅及其製品 | 0.7 | 1.7 | 0.8 | 1.9 | -0.2 | -19.7 |
| 76 | 鋁及其製品 | 0.6 | 1.7 | 0.5 | 1.2 | 0.1 | 22.5 |
| 39 | 塑膠及其製品 | 0.5 | 1.3 | 0.6 | 1.3 | -0.1 | -10.4 |
| | 其他 | 8.4 | 21.9 | 8.5 | 19.9 | -0.1 | -1.3 |

說明：本表數據出口統計含復出口、進口統計含復進口。

資料來源：中華民國財政部貿易統計資料。

表20 我國對新南向政策(18國)主要出進口貨品類別(2019年1至8月)

單位：億美元；%

| HS 2位碼 | 貨品 | 2019年1至8月 | | 2018年1至8月 | | 增減比較 | |
|-------------|----------|--------------|--------------|--------------|--------------|--------------|-------------|
| | | 金額 | 比重 | 金額 | 比重 | 增減金額 | 成長率 |
| 出口總額 | | 419.1 | 100.0 | 451.4 | 100.0 | -32.2 | -7.1 |
| 85 | 電機設備及其零件 | 164.7 | 39.3 | 174.3 | 38.6 | -9.6 | -5.5 |
| 84 | 機械用具及其零件 | 44.4 | 10.6 | 38.4 | 8.5 | 6.1 | 15.8 |
| 27 | 礦物燃料 | 33.9 | 8.1 | 48.8 | 10.8 | -15.0 | -30.7 |
| 39 | 塑膠及其製品 | 29.9 | 7.1 | 32.0 | 7.1 | -2.1 | -6.5 |
| 72 | 鋼鐵 | 23.9 | 5.7 | 25.7 | 5.7 | -1.8 | -7.1 |
| 29 | 有機化學產品 | 14.5 | 3.4 | 15.5 | 3.4 | -1.1 | -6.9 |
| 60 | 針織品或鈎針織品 | 10.3 | 2.5 | 11.1 | 2.5 | -0.8 | -7.4 |
| 54 | 人造纖維絲 | 7.8 | 1.9 | 7.8 | 1.7 | 0.0 | -0.1 |
| 90 | 光學等精密儀器 | 7.5 | 1.8 | 7.4 | 1.6 | 0.1 | 1.1 |
| 73 | 鋼鐵製品 | 5.8 | 1.4 | 6.5 | 1.4 | -0.8 | -11.9 |
| | 其他 | 76.4 | 18.2 | 83.7 | 18.5 | -7.3 | -8.7 |
| 進口總額 | | 313.8 | 100.0 | 316.5 | 100.0 | -2.7 | -0.9 |
| 85 | 電機設備及其零件 | 89.0 | 28.4 | 76.9 | 24.3 | 12.2 | 15.8 |
| 27 | 礦物燃料 | 75.6 | 24.1 | 87.5 | 27.6 | -11.9 | -13.6 |
| 84 | 機械用具及其零件 | 24.7 | 7.9 | 25.0 | 7.9 | -0.3 | -1.1 |
| 26 | 礦石、熔渣及礦灰 | 13.1 | 4.2 | 9.0 | 2.8 | 4.1 | 46.0 |
| 90 | 光學等精密儀器 | 11.6 | 3.7 | 10.4 | 3.3 | 1.2 | 11.9 |
| 72 | 鋼鐵 | 10.9 | 3.5 | 11.2 | 3.5 | -0.2 | -2.1 |
| 29 | 有機化學產品 | 6.0 | 1.9 | 8.1 | 2.6 | -2.1 | -25.8 |
| 74 | 銅及其製品 | 5.6 | 1.8 | 7.0 | 2.2 | -1.4 | -20.1 |
| 39 | 塑膠及其製品 | 4.3 | 1.4 | 4.6 | 1.5 | -0.3 | -7.4 |
| 76 | 鋁及其製品 | 4.2 | 1.3 | 4.3 | 1.3 | -0.1 | -2.2 |
| | 其他 | 68.7 | 21.9 | 72.6 | 22.9 | -3.9 | -5.4 |

說明：本表數據出口統計含復出口、進口統計含復進口。

資料來源：中華民國財政部貿易統計資料。

(五)對歐盟(28國)貿易分析(詳表 21 至表 23)

— 出口：8月對歐盟出口23.7億美元，較上年同月下滑3.1%，占我出口比重8.2%，以塑膠及其製品(HS39)下滑17.9%跌幅較深，但有機化學產品(HS29)與鋼鐵(HS72)成長幅度較大，漲幅分別為39.7%與35.1%；出口金額以電機設備及其零件(HS85)減少0.4億美元為最多。累計1至8月，出口較上年同期下滑4.3%，其中以鋼鐵(HS72)下滑33.5%跌幅最深，其次為有機化學產品(HS29)下滑11.1%；出口金額以鋼鐵(HS72)減少4.2億美元為最多。

— 進口：8月自歐盟進口23.1美元，較上年同月減緩3.9%，占我進口比重10.1%，以有機化學產品(HS29)下滑37.1%跌幅最深，光學等精密儀器(HS90)下滑32.5%次之；進口金額以光學等精密儀器(HS90)減少0.5億美元為最多。累計1至8月，進口較上年同期成長3.8%，其中以機械用具及其零件(HS84)成長36.7%漲幅最高，但有機化學產品(HS29)下滑29.4%跌幅較深；進口金額亦以機械用具及其零件(HS84)增加14.1億美元為最多。

表21 我國對歐盟(28國)出進口統計

單位：億美元；%

| 年(月)別 | 貿易總值 | | | 出口總值 | | | 進口總值 | | | 出(入)超 | |
|-----------|-------|------|------|-------|-----|-------|-------|------|-------|-------|---------|
| | 金額 | 比重 | 成長率 | 金額 | 比重 | 成長率 | 金額 | 比重 | 成長率 | 金額 | 成長率 |
| 2016年 | 487.1 | 9.6 | 2.5 | 244.8 | 8.8 | 1.9 | 242.3 | 10.6 | 3.1 | 2.6 | -51.7 |
| 2017年 | 527.5 | 9.2 | 8.3 | 268.0 | 8.5 | 9.5 | 259.5 | 10.1 | 7.1 | 8.6 | 235.1 |
| 9月 | 48.1 | 9.5 | 27.9 | 25.4 | 8.8 | 39.1 | 22.7 | 10.3 | 17.3 | 2.6 | --- |
| 10月 | 46.1 | 9.3 | 1.3 | 22.5 | 8.2 | 7.6 | 23.6 | 10.7 | -4.1 | -1.1 | -69.6 |
| 11月 | 45.1 | 8.8 | 10.9 | 22.1 | 7.7 | 8.8 | 23.0 | 10.1 | 12.9 | -0.9 | 2,734.2 |
| 12月 | 51.2 | 9.7 | 14.3 | 25.2 | 8.6 | 20.5 | 26.1 | 11.2 | 8.9 | -0.9 | -70.4 |
| 2018年 | 571.2 | 9.2 | 8.3 | 291.7 | 8.7 | 8.8 | 279.5 | 9.8 | 7.7 | 12.2 | 42.0 |
| 1月 | 50.6 | 9.8 | 25.9 | 23.2 | 8.5 | 5.4 | 27.5 | 11.2 | 50.5 | -4.3 | --- |
| 2月 | 39.3 | 9.5 | 9.0 | 22.0 | 9.9 | 19.7 | 17.3 | 9.0 | -2.2 | 4.7 | 623.1 |
| 3月 | 50.4 | 9.4 | 18.4 | 24.7 | 8.3 | 16.5 | 25.7 | 10.8 | 20.4 | -1.0 | 612.9 |
| 4月 | 43.6 | 8.9 | 4.5 | 23.8 | 8.9 | 17.0 | 19.8 | 8.8 | -7.4 | 3.9 | --- |
| 5月 | 51.3 | 9.6 | 9.4 | 26.1 | 9.0 | 9.1 | 25.2 | 10.3 | 9.6 | 0.8 | -5.9 |
| 6月 | 48.5 | 9.5 | 15.4 | 25.9 | 9.2 | 20.3 | 22.6 | 9.9 | 10.2 | 3.3 | 222.8 |
| 7月 | 46.8 | 8.6 | 6.1 | 23.8 | 8.4 | 4.3 | 23.0 | 8.9 | 8.0 | 0.8 | -46.5 |
| 8月 | 48.5 | 9.4 | 12.1 | 24.5 | 8.7 | 7.7 | 24.0 | 10.2 | 17.1 | 0.5 | -78.3 |
| 9月 | 52.0 | 9.5 | 8.2 | 25.9 | 8.8 | 2.3 | 26.1 | 10.4 | 14.8 | -0.2 | --- |
| 10月 | 48.4 | 8.7 | 5.0 | 24.5 | 8.3 | 9.0 | 23.9 | 9.2 | 1.3 | 0.6 | --- |
| 11月 | 41.6 | 8.2 | -7.7 | 21.0 | 7.6 | -5.0 | 20.6 | 9.0 | -10.3 | 0.4 | --- |
| 12月 | 50.0 | 9.6 | -2.3 | 26.3 | 9.3 | 4.6 | 23.7 | 10.0 | -9.0 | 2.6 | --- |
| 2019年1~8月 | 377.9 | 9.5 | -0.3 | 185.6 | 8.7 | -4.3 | 192.3 | 10.4 | 3.8 | -6.7 | --- |
| 1月 | 50.8 | 9.5 | 0.3 | 25.6 | 9.4 | 10.3 | 25.2 | 9.6 | -8.2 | 0.3 | --- |
| 2月 | 36.6 | 10.3 | -6.9 | 18.6 | 9.1 | -15.5 | 18.0 | 11.8 | 4.0 | 0.5 | -88.2 |
| 3月 | 52.7 | 9.8 | 4.5 | 25.1 | 8.8 | 1.3 | 27.7 | 10.9 | 7.5 | -2.6 | 166.2 |
| 4月 | 43.6 | 9.0 | 0.1 | 22.7 | 8.9 | -4.5 | 20.9 | 9.1 | 5.5 | 1.8 | -55.1 |
| 5月 | 48.7 | 9.6 | -5.1 | 23.4 | 8.5 | -10.4 | 25.3 | 11.0 | 0.4 | -2.0 | --- |
| 6月 | 51.4 | 9.8 | 6.0 | 23.5 | 8.3 | -9.2 | 27.9 | 11.5 | 23.4 | -4.4 | --- |
| 7月 | 47.3 | 9.0 | 0.9 | 23.1 | 8.2 | -3.0 | 24.2 | 9.9 | 5.0 | -1.0 | --- |
| 8月 | 46.8 | 9.1 | -3.5 | 23.7 | 8.2 | -3.1 | 23.1 | 10.1 | -3.9 | 0.6 | 32.6 |

說明：本表為「一般貿易制度」統計；出超變入超或入超變出超，成長率則以「---」表示。

資料來源：中華民國財政部貿易統計資料。

表22 我國對歐盟(28國)主要出進口貨品類別(2019年8月)

單位：億美元；%

| HS 2位碼 | 貨品 | 2019年8月 | | 2018年8月 | | 增減比較 | |
|-------------|-------------|-------------|--------------|-------------|--------------|-------------|-------------|
| | | 金額 | 比重 | 金額 | 比重 | 增減金額 | 成長率 |
| 出口總額 | | 23.7 | 100.0 | 24.5 | 100.0 | -0.8 | -3.1 |
| 85 | 電機設備及其零件 | 7.2 | 30.1 | 7.5 | 30.8 | -0.4 | -5.3 |
| 84 | 機械用具及其零件 | 4.7 | 19.9 | 4.5 | 18.4 | 0.2 | 4.5 |
| 87 | 汽機車及其零件 | 3.0 | 12.5 | 3.0 | 12.2 | 0.0 | -0.9 |
| 73 | 鋼鐵製品 | 1.6 | 6.7 | 1.9 | 7.8 | -0.3 | -16.7 |
| 72 | 鋼鐵 | 1.4 | 5.7 | 1.0 | 4.1 | 0.4 | 35.1 |
| 39 | 塑膠及其製品 | 0.9 | 3.9 | 1.1 | 4.6 | -0.2 | -17.9 |
| 90 | 光學等精密儀器 | 0.8 | 3.2 | 0.8 | 3.1 | 0.0 | -1.7 |
| 82 | 金屬工具及其零件 | 0.7 | 2.8 | 0.7 | 3.0 | -0.1 | -7.9 |
| 29 | 有機化學產品 | 0.4 | 1.7 | 0.3 | 1.2 | 0.1 | 39.7 |
| 95 | 玩具及運動用品 | 0.4 | 1.5 | 0.4 | 1.5 | 0.0 | 2.7 |
| | 其他 | 2.8 | 11.8 | 3.2 | 13.2 | -0.4 | -13.6 |
| 進口總額 | | 23.1 | 100.0 | 24.0 | 100.0 | -0.9 | -3.9 |
| 84 | 機械用具及其零件 | 7.7 | 33.6 | 6.9 | 28.9 | 0.8 | 11.6 |
| 85 | 電機設備及其零件 | 3.0 | 13.2 | 3.3 | 13.6 | -0.2 | -7.0 |
| 87 | 汽機車及其零件 | 1.9 | 8.3 | 2.1 | 8.7 | -0.2 | -8.7 |
| 30 | 醫藥品 | 1.7 | 7.3 | 1.7 | 7.1 | 0.0 | -1.4 |
| 90 | 光學等精密儀器 | 1.1 | 4.9 | 1.7 | 7.0 | -0.5 | -32.5 |
| 22 | 飲料、酒類及醋 | 0.8 | 3.4 | 0.7 | 3.1 | 0.0 | 6.6 |
| 38 | 雜項化學產品 | 0.6 | 2.6 | 0.6 | 2.5 | 0.0 | 2.3 |
| 29 | 有機化學產品 | 0.6 | 2.6 | 0.9 | 3.9 | -0.3 | -37.1 |
| 33 | 香水、化粧品或盥洗用品 | 0.4 | 1.9 | 0.5 | 1.9 | 0.0 | -5.4 |
| 98 | 關稅配額之貨品 | 0.4 | 1.6 | 0.3 | 1.3 | 0.1 | 18.6 |
| | 其他 | 4.7 | 20.5 | 5.2 | 21.9 | -0.5 | -9.6 |

說明：本表數據出口統計含復出口、進口統計含復進口。

資料來源：中華民國財政部貿易統計資料。

表23 我國對歐盟(28國)主要出進口貨品類別(2019年1至8月)

單位：億美元；%

| HS 2位碼 | 貨品 | 2019年1至8月 | | 2018年1至8月 | | 增減比較 | |
|-------------|-------------|--------------|--------------|--------------|--------------|-------------|-------------|
| | | 金額 | 比重 | 金額 | 比重 | 增減金額 | 成長率 |
| 出口總額 | | 185.6 | 100.0 | 194.0 | 100.0 | -8.4 | -4.3 |
| 85 | 電機設備及其零件 | 57.5 | 31.0 | 59.3 | 30.6 | -1.8 | -3.1 |
| 84 | 機械用具及其零件 | 35.4 | 19.1 | 35.1 | 18.1 | 0.3 | 0.9 |
| 87 | 汽機車及其零件 | 22.8 | 12.3 | 21.0 | 10.8 | 1.8 | 8.8 |
| 73 | 鋼鐵製品 | 13.0 | 7.0 | 14.0 | 7.2 | -1.0 | -7.3 |
| 72 | 鋼鐵 | 8.4 | 4.5 | 12.7 | 6.5 | -4.2 | -33.5 |
| 39 | 塑膠及其製品 | 7.9 | 4.2 | 8.4 | 4.3 | -0.5 | -6.3 |
| 90 | 光學等精密儀器 | 5.7 | 3.1 | 5.5 | 2.8 | 0.2 | 3.5 |
| 82 | 金屬工具及其零件 | 5.6 | 3.0 | 5.6 | 2.9 | 0.0 | 0.0 |
| 95 | 玩具及運動用品 | 2.8 | 1.5 | 2.8 | 1.4 | 0.0 | 0.2 |
| 29 | 有機化學產品 | 2.7 | 1.5 | 3.1 | 1.6 | -0.3 | -11.1 |
| | 其他 | 23.8 | 12.8 | 26.6 | 13.7 | -2.8 | -10.4 |
| 進口總額 | | 192.3 | 100.0 | 185.2 | 100.0 | 7.1 | 3.8 |
| 84 | 機械用具及其零件 | 52.4 | 27.2 | 38.3 | 20.7 | 14.1 | 36.7 |
| 85 | 電機設備及其零件 | 24.1 | 12.5 | 25.5 | 13.8 | -1.4 | -5.5 |
| 87 | 汽機車及其零件 | 18.7 | 9.7 | 21.3 | 11.5 | -2.6 | -12.4 |
| 30 | 醫藥品 | 15.8 | 8.2 | 14.9 | 8.0 | 0.9 | 5.8 |
| 90 | 光學等精密儀器 | 11.8 | 6.1 | 11.6 | 6.3 | 0.2 | 1.6 |
| 22 | 飲料、酒類及醋 | 6.3 | 3.3 | 6.0 | 3.3 | 0.3 | 4.4 |
| 29 | 有機化學產品 | 5.3 | 2.8 | 7.5 | 4.1 | -2.2 | -29.4 |
| 38 | 雜項化學產品 | 5.3 | 2.8 | 5.7 | 3.1 | -0.4 | -7.6 |
| 98 | 關稅配額之貨品 | 3.6 | 1.9 | 3.7 | 2.0 | -0.1 | -2.7 |
| 33 | 香水、化粧品或盥洗用品 | 3.4 | 1.7 | 3.4 | 1.8 | 0.0 | -0.8 |
| | 其他 | 45.6 | 23.7 | 47.1 | 25.4 | -1.5 | -3.1 |

說明：本表數據出口統計含復出口、進口統計含復進口。

資料來源：中華民國財政部貿易統計資料。

✚ 我國與其他經濟體之貿易比較

☞ 我國、韓國、新加坡、香港及中國大陸的貿易比較(詳表24)

- 出口：根據2019年8月數據，我國出口成長2.8%表現較佳，但韓國衰減13.8%跌幅較深，其次為新加坡衰減11.5%，香港下滑8.5%，以及中國大陸減緩0.7%。
- 進口：根據2019年8月數據，以香港下跌11.4%跌幅較深，其次為新加坡減緩7.5%，中國大陸下滑5.1%，韓國減緩4.2%，以及我國減緩3.1%。

表24 我國與韓國、新加坡、香港、中國大陸出進口成長率

單位：%

| 年(月)別 | 中華民國 | | 韓國 | | 新加坡 | | 香港 | | 中國大陸 | |
|-----------|------|-------|-------|-------|-------|------|-------|-------|-------|------|
| | 出口 | 進口 | 出口 | 進口 | 出口 | 進口 | 出口 | 進口 | 出口 | 進口 |
| 2016年 | -1.8 | -3.0 | -5.9 | -6.9 | -5.5 | -5.2 | 1.2 | -2.2 | -6.4 | -4.8 |
| 2017年 | 13.0 | 12.2 | 15.8 | 17.8 | 10.4 | 12.2 | 6.5 | 7.8 | 6.7 | 17.4 |
| 3月 | 12.8 | 19.0 | 13.1 | 27.7 | 15.9 | 16.0 | 21.1 | 17.7 | 12.3 | 19.8 |
| 4月 | 9.4 | 23.5 | 23.8 | 17.2 | 0.6 | 3.4 | 8.3 | 9.5 | 4.1 | 10.7 |
| 5月 | 7.7 | 9.7 | 13.1 | 19.0 | 10.9 | 16.7 | -1.4 | 8.0 | 5.5 | 16.5 |
| 6月 | 12.6 | 3.2 | 13.4 | 19.7 | 5.3 | 4.6 | 13.3 | 11.6 | 9.0 | 15.9 |
| 7月 | 12.0 | 6.0 | 19.4 | 15.7 | 10.1 | 13.9 | 1.5 | 4.0 | 6.1 | 13.0 |
| 8月 | 12.6 | 6.7 | 17.4 | 15.5 | 14.0 | 14.3 | 6.5 | 7.8 | 4.6 | 14.9 |
| 9月 | 27.7 | 22.4 | 34.9 | 22.7 | 4.5 | 9.9 | 5.6 | 5.6 | 7.5 | 22.0 |
| 10月 | 2.8 | -0.5 | 6.7 | 8.0 | 12.4 | 18.1 | 3.8 | 3.9 | 6.3 | 18.0 |
| 11月 | 14.0 | 8.6 | 9.7 | 12.8 | 14.0 | 15.1 | 1.7 | 7.7 | 12.4 | 20.2 |
| 12月 | 14.5 | 12.0 | 8.8 | 13.6 | 7.3 | 8.4 | 3.0 | 2.1 | 10.8 | 9.5 |
| 2018年 | 5.9 | 10.7 | 5.4 | 11.9 | 10.3 | 13.0 | 3.4 | 6.4 | 9.3 | 17.8 |
| 1月 | 15.3 | 22.6 | 22.3 | 21.7 | 18.0 | 13.2 | 19.4 | 23.6 | 9.7 | 37.1 |
| 2月 | -1.6 | 0.5 | 3.1 | 15.2 | 6.0 | 12.2 | -5.2 | -4.1 | 42.9 | 4.9 |
| 3月 | 16.7 | 10.6 | 5.5 | 5.4 | 5.8 | 6.2 | 0.3 | 7.9 | -3.6 | 14.7 |
| 4月 | 10.0 | 5.0 | -2.0 | 15.1 | 16.9 | 18.1 | 2.7 | 9.1 | 10.4 | 25.3 |
| 5月 | 14.3 | 11.8 | 12.8 | 13.2 | 14.6 | 14.1 | 12.8 | 10.7 | 10.7 | 28.8 |
| 6月 | 9.5 | 15.7 | -0.4 | 11.0 | 10.8 | 15.7 | -2.0 | 1.4 | 9.5 | 17.2 |
| 7月 | 4.7 | 20.6 | 6.1 | 16.3 | 14.0 | 22.6 | 4.5 | 11.4 | 10.6 | 30.7 |
| 8月 | 1.5 | 7.8 | 8.7 | 9.4 | 12.8 | 12.5 | 9.2 | 13.8 | 8.5 | 22.4 |
| 9月 | 2.6 | 13.6 | -8.1 | -1.6 | 9.6 | 14.1 | -0.7 | 5.7 | 14.1 | 16.7 |
| 10月 | 7.4 | 18.2 | 22.5 | 28.1 | 16.4 | 18.1 | 10.2 | 11.0 | 14.7 | 24.0 |
| 11月 | -3.2 | 1.4 | 3.6 | 11.4 | 4.6 | 7.3 | -0.6 | -1.9 | 4.3 | 5.7 |
| 12月 | -3.4 | 2.0 | -1.7 | 1.1 | -4.2 | 4.3 | -7.0 | -8.0 | -4.8 | -5.7 |
| 2019年1~8月 | -2.2 | -1.2 | -9.6 | -4.6 | -5.7 | -1.8 | -6.9 | -7.6 | 0.4 | -3.0 |
| 1月 | -0.5 | 6.9 | -6.2 | -1.5 | -1.7 | 5.2 | -1.7 | -9.3 | 8.5 | 1.8 |
| 2月 | -8.3 | -20.3 | -11.3 | -12.3 | -0.2 | 1.7 | -6.5 | -6.7 | -21.2 | -1.1 |
| 3月 | -4.4 | 6.7 | -8.4 | -6.5 | -5.8 | -1.5 | -3.8 | -3.4 | 14.1 | -3.8 |
| 4月 | -3.7 | 2.1 | -2.1 | 2.9 | -3.5 | 4.4 | -4.1 | -4.8 | -2.5 | 4.9 |
| 5月 | -4.8 | -5.8 | -9.8 | -1.8 | -5.8 | -2.9 | -5.9 | -4.1 | 1.2 | -7.9 |
| 6月 | 0.4 | 6.4 | -13.8 | -10.9 | -10.3 | -6.0 | -15.1 | -10.9 | -1.0 | -6.9 |
| 7月 | -0.3 | -5.7 | -11.0 | -2.6 | -5.9 | -6.4 | -9.3 | -9.8 | 3.5 | -4.8 |
| 8月 | 2.8 | -3.1 | -13.8 | -4.2 | -11.5 | -7.5 | -8.5 | -11.4 | -0.7 | -5.1 |

資料來源：Global Trade Atlas、中華民國財政部貿易統計資料。

☞ 先進國家(美國、日本、德國、英國、法國)的貿易比較(詳表25)

— 出口：根據2019年7月數據，英國出口下滑11.4%跌幅較深，其次為美國下滑0.7%，法國下滑0.3%，惟日本成長1.4%；德國更新至2019年6月數據，出口下跌11.2%。

— 進口：根據2019年7月數據，英國進口成長7.0%漲幅最高，其次為日本成長1.8%，美國成長0.9%，而法國為持平；德國更新至2019年6月數據，進口下跌7.4%。

表25 美國、日本、德國、英國、法國出進口成長率

單位：%

| 年(月)別 | 美國 | | 日本 | | 德國 | | 英國 | | 法國 | |
|------------|------|------|------|------|-------|------|-------|-------|------|------|
| | 出口 | 進口 | 出口 | 進口 | 出口 | 進口 | 出口 | 進口 | 出口 | 進口 |
| 2016年 | -3.5 | -2.8 | 3.2 | -6.2 | 0.6 | 0.4 | -11.0 | 1.6 | -1.0 | -0.6 |
| 2017年 | 6.5 | 7.0 | 8.3 | 10.6 | 8.6 | 10.2 | 7.9 | 1.1 | 6.8 | 9.0 |
| 3月 | 8.3 | 8.8 | 12.0 | 16.0 | 6.6 | 10.0 | 9.6 | -1.5 | 5.8 | 6.4 |
| 4月 | 4.4 | 6.8 | 7.0 | 14.7 | -8.4 | -0.8 | -6.0 | -16.2 | -8.7 | -6.1 |
| 5月 | 6.9 | 9.3 | 11.4 | 14.3 | 11.7 | 13.2 | 9.1 | -0.3 | 6.4 | 10.0 |
| 6月 | 6.1 | 5.1 | 4.2 | 9.9 | 1.1 | 3.4 | 2.8 | -6.2 | 4.0 | 5.6 |
| 7月 | 5.5 | 5.5 | 5.1 | 8.0 | 12.4 | 14.0 | 24.1 | -1.4 | 8.8 | 13.9 |
| 8月 | 5.3 | 3.9 | 8.9 | 6.5 | 13.1 | 13.7 | 9.5 | -0.5 | 10.9 | 9.7 |
| 9月 | 4.7 | 4.6 | 4.8 | 3.2 | 11.0 | 11.7 | 12.8 | 2.6 | 12.0 | 10.2 |
| 10月 | 6.0 | 9.7 | 4.9 | 9.5 | 14.2 | 15.3 | 18.3 | 20.6 | 20.0 | 18.9 |
| 11月 | 10.1 | 8.6 | 11.7 | 12.7 | 17.8 | 17.4 | 10.5 | 8.1 | 16.8 | 19.0 |
| 12月 | 7.4 | 9.1 | 12.3 | 18.1 | 16.4 | 17.0 | -1.3 | 9.9 | 9.8 | 9.6 |
| 2018年 | 7.7 | 8.6 | 5.7 | 11.4 | 7.7 | 10.5 | 10.3 | 4.6 | 8.7 | 8.7 |
| 1月 | 6.4 | 9.5 | 16.3 | 11.9 | 24.5 | 23.2 | 16.2 | 25.6 | 25.1 | 19.0 |
| 2月 | 7.5 | 10.6 | 6.5 | 22.2 | 18.6 | 22.0 | 13.2 | 9.6 | 20.9 | 18.2 |
| 3月 | 10.3 | 7.3 | 8.7 | 6.1 | 13.5 | 13.8 | 14.7 | 7.7 | 15.1 | 13.3 |
| 4月 | 11.4 | 10.5 | 10.2 | 8.4 | 25.4 | 24.3 | 19.5 | 14.3 | 25.3 | 25.4 |
| 5月 | 13.7 | 8.0 | 10.6 | 16.7 | 5.6 | 7.7 | 10.0 | 3.4 | 1.0 | 7.8 |
| 6月 | 9.5 | 6.9 | 7.6 | 3.2 | 11.9 | 14.4 | 17.6 | 3.7 | 7.8 | 10.9 |
| 7月 | 9.4 | 13.1 | 4.7 | 15.5 | 9.0 | 14.0 | 8.0 | 7.9 | 15.5 | 10.2 |
| 8月 | 8.5 | 10.3 | 5.4 | 14.2 | 0.1 | 3.8 | 20.0 | -1.1 | 1.4 | 3.8 |
| 9月 | 6.8 | 8.8 | -2.5 | 5.8 | -3.1 | 3.5 | 11.8 | -12.2 | -4.7 | -1.4 |
| 10月 | 8.0 | 12.2 | 8.4 | 20.2 | 6.0 | 8.4 | 10.9 | 2.8 | 9.6 | 6.4 |
| 11月 | 3.2 | 3.1 | -0.4 | 12.0 | -3.3 | 0.6 | -0.6 | 3.7 | 0.2 | -2.8 |
| 12月 | -1.4 | 3.3 | -3.2 | 2.5 | -8.2 | -4.3 | -13.6 | -3.3 | -4.9 | -1.9 |
| 2019年1~7月* | -0.9 | 0.4 | -4.9 | -1.7 | -6.3 | -3.9 | -4.6 | 0.0 | -1.4 | -3.4 |
| 1月 | 3.6 | 0.6 | -6.8 | 0.9 | -5.0 | -1.9 | -8.0 | -0.7 | -1.4 | -5.2 |
| 2月 | 1.8 | -0.7 | -3.4 | -8.6 | -4.5 | -3.2 | -0.7 | 6.8 | -1.4 | -3.5 |
| 3月 | -1.1 | -0.1 | -6.9 | -3.4 | -6.9 | -4.1 | 1.3 | 5.3 | -5.8 | -4.1 |
| 4月 | -2.1 | 1.8 | -5.9 | 2.7 | -8.8 | -6.1 | -1.8 | -5.8 | -2.1 | -3.4 |
| 5月 | -2.2 | 2.0 | -8.0 | -1.7 | -1.1 | -0.6 | -1.2 | -3.6 | 9.0 | -0.1 |
| 6月 | -5.0 | -2.1 | -4.9 | -3.4 | -11.2 | -7.4 | -10.4 | -8.9 | -6.7 | -6.9 |
| 7月 | -0.7 | 0.9 | 1.4 | 1.8 | --- | --- | -11.4 | 7.0 | -0.3 | 0.0 |

說明：「---」表示資料尚未取得；*德國為2019年1~6月資料。

資料來源：Global Trade Atlas。

☞ 新興市場之東協國家(印尼、馬來西亞、菲律賓、泰國、越南)的貿易比較(詳表26)

— 出口：根據2019年7月數據，越南與泰國出口分別成長13.1%與7.3%，但印尼下滑5.1%；另馬來西亞及菲律賓更新至2019年6月數據，馬來西亞下滑7.2%，惟菲律賓成長4.2%。

— 進口：根據2019年7月數據，越南與泰國進口分別成長9.5%與4.7%，但印尼下滑15.2%；另馬來西亞及菲律賓更新至2019年6月數據，馬來西亞下滑13.3%，菲律賓下滑6.3%。

表26 印尼、馬來西亞、菲律賓、泰國、越南出進口成長率

單位：%

| 年(月)別 | 印尼 | | 馬來西亞 | | 菲律賓 | | 泰國 | | 越南 | |
|------------|-------|-------|------|-------|------|------|------|-------|------|------|
| | 出口 | 進口 | 出口 | 進口 | 出口 | 進口 | 出口 | 進口 | 出口 | 進口 |
| 2016年 | -3.9 | -4.9 | -4.6 | -4.2 | -4.0 | 21.2 | 1.3 | -3.0 | 9.0 | 5.6 |
| 2017年 | 16.0 | 15.7 | 14.7 | 15.5 | 12.3 | 14.9 | 10.4 | 14.7 | 21.8 | 21.9 |
| 3月 | 24.3 | 17.5 | 14.1 | 27.8 | 21.1 | 24.0 | 9.0 | 17.5 | 14.5 | 28.6 |
| 4月 | 15.7 | 10.5 | 7.2 | 10.4 | 20.0 | 4.6 | 9.6 | 14.0 | 22.0 | 23.1 |
| 5月 | 22.4 | 23.6 | 23.5 | 20.2 | 16.8 | 22.4 | 14.3 | 18.3 | 25.0 | 27.2 |
| 6月 | -11.3 | -17.4 | 4.4 | -2.0 | 8.4 | 4.3 | 11.1 | 13.0 | 21.1 | 22.7 |
| 7月 | 42.8 | 54.0 | 22.8 | 14.0 | 13.7 | 3.0 | 10.9 | 17.8 | 19.2 | 21.0 |
| 8月 | 18.3 | 9.1 | 13.9 | 14.7 | 11.0 | 14.2 | 12.9 | 14.7 | 23.1 | 17.6 |
| 9月 | 13.9 | 13.1 | 11.4 | 12.4 | 8.0 | 8.5 | 12.8 | 9.8 | 25.6 | 25.5 |
| 10月 | 16.7 | 23.8 | 16.6 | 19.3 | 9.2 | 18.6 | 13.3 | 13.7 | 32.3 | 14.9 |
| 11月 | 13.5 | 19.2 | 18.7 | 19.5 | 6.0 | 21.4 | 15.2 | 15.2 | 24.4 | 18.9 |
| 12月 | 7.6 | 18.1 | 14.6 | 18.0 | 2.6 | 25.4 | 10.1 | 17.7 | 19.2 | 18.4 |
| 2018年 | 7.5 | 19.7 | 14.2 | 11.9 | 6.7 | 17.3 | 6.3 | 11.1 | 13.0 | 10.9 |
| 1月 | 8.6 | 27.9 | 33.5 | 26.1 | 3.5 | 11.4 | 19.4 | 26.0 | 40.6 | 53.1 |
| 2月 | 12.0 | 24.9 | 11.3 | 10.6 | 2.7 | 19.2 | 11.2 | 16.5 | 9.0 | -8.1 |
| 3月 | 6.2 | 2.9 | 16.4 | 2.9 | 0.2 | 3.1 | 8.5 | 10.2 | 23.0 | 2.5 |
| 4月 | 9.5 | 35.3 | 29.2 | 24.0 | 4.1 | 28.2 | 11.9 | 19.3 | 5.3 | 0.6 |
| 5月 | 15.1 | 28.3 | 14.1 | 10.6 | 6.8 | 16.1 | 10.1 | 9.2 | 11.6 | 12.1 |
| 6月 | 12.7 | 12.8 | 15.8 | 24.3 | 13.7 | 26.6 | 6.1 | 7.6 | 11.6 | 6.1 |
| 7月 | 19.7 | 31.8 | 16.3 | 17.6 | 10.1 | 35.6 | 5.2 | 6.2 | 14.8 | 20.2 |
| 8月 | 5.3 | 24.5 | 4.6 | 16.9 | 12.0 | 22.3 | 7.7 | 21.9 | 18.5 | 16.4 |
| 9月 | 4.3 | 14.3 | 8.9 | -1.1 | 7.2 | 26.6 | -4.2 | 9.5 | 9.5 | 6.4 |
| 10月 | 6.9 | 24.1 | 20.7 | 13.6 | 15.7 | 25.7 | 7.9 | 10.0 | 10.8 | 19.4 |
| 11月 | -2.7 | 11.9 | 2.1 | 4.4 | 11.0 | 6.8 | -2.6 | 10.9 | 8.5 | 10.7 |
| 12月 | -3.6 | 1.8 | 3.5 | -0.8 | -7.1 | -5.0 | -1.5 | -9.4 | -0.4 | 1.6 |
| 2019年1~7月* | -8.6 | -8.6 | -5.2 | -6.4 | 4.0 | 2.5 | -1.0 | -0.8 | 7.8 | 9.6 |
| 1月 | -4.3 | -2.1 | -1.5 | -3.1 | -1.7 | 7.8 | -5.7 | 14.3 | 8.9 | 5.4 |
| 2月 | -11.2 | -13.8 | -9.4 | -13.2 | 7.2 | 2.6 | 5.6 | -10.0 | -3.3 | 4.6 |
| 3月 | -9.4 | -1.6 | -5.2 | -4.6 | 5.7 | 10.9 | -7.6 | -9.7 | 5.4 | 14.7 |
| 4月 | -13.2 | -6.8 | -4.9 | -1.6 | 4.2 | 2.4 | -3.0 | -1.0 | 10.5 | 19.9 |
| 5月 | -8.5 | -17.3 | -3.5 | -3.7 | 4.7 | -1.2 | -4.0 | 1.7 | 9.5 | 11.7 |
| 6月 | -9.1 | 2.0 | -7.2 | -13.3 | 4.2 | -6.3 | 1.4 | -6.2 | 7.7 | 1.1 |
| 7月 | -5.1 | -15.2 | --- | --- | --- | --- | 7.3 | 4.7 | 13.1 | 9.5 |

說明：「---」表示資料尚未取得；馬來西亞及菲律賓為2019年1~6月資料。

資料來源：Global Trade Atlas；越南貿易資料為越南海關統計月報。

我國與韓國、新加坡、馬來西亞、中國大陸在各重要市場之比較

◆美國市場(詳表27)

— 比重：根據2019年7月數據，美國整體進口較上年同期微幅成長0.9%，最大進口來源為中國大陸，比重為19.0%，低於上年同期的21.7%，其餘國家依序為韓國占3.0%、我國占2.2%、馬來西亞占1.5%，以及新加坡占1.2%。

— 成長率：根據2019年7月數據，以我國成長20.2%漲幅最高，其次為韓國成長4.6%，馬來西亞成長2.7%，以及新加坡成長2.0%，惟中國大陸下滑11.9%。

表27 我國與韓國、新加坡、馬來西亞及中國大陸在美國進口市場比較

單位：%

| 年(月)別 | 美國 進口 成長率 | 中華民國 | | 韓國 | | 新加坡 | | 馬來西亞 | | 中國大陸 | |
|-----------|-----------------|------|-----|------|-----|------|-----|-------|-----|-------|------|
| | | 成長率 | 比重 | 成長率 | 比重 | 成長率 | 比重 | 成長率 | 比重 | 成長率 | 比重 |
| 2016年 | -2.8 | -4.2 | 1.8 | -2.6 | 3.2 | -2.4 | 0.8 | 7.8 | 1.7 | -4.3 | 21.1 |
| 2017年 | 7.0 | 8.2 | 1.8 | 2.2 | 3.1 | 8.6 | 0.8 | 2.1 | 1.6 | 9.3 | 21.6 |
| 3月 | 8.8 | 12.7 | 1.7 | -2.4 | 3.2 | 3.7 | 0.9 | 1.4 | 1.6 | 14.6 | 17.6 |
| 4月 | 6.8 | 11.5 | 1.8 | -0.9 | 3.3 | 9.3 | 0.9 | -8.6 | 1.5 | 13.7 | 20.1 |
| 5月 | 9.3 | 9.1 | 1.8 | -3.7 | 3.0 | -6.4 | 0.9 | 3.2 | 1.6 | 11.3 | 20.8 |
| 6月 | 5.1 | 10.3 | 1.9 | -2.1 | 3.1 | -5.6 | 0.9 | 0.0 | 1.7 | 9.7 | 21.3 |
| 7月 | 5.5 | 13.6 | 1.9 | 1.6 | 3.1 | 20.7 | 0.9 | -3.0 | 1.5 | 10.5 | 22.7 |
| 8月 | 3.9 | 2.5 | 1.9 | -1.3 | 2.9 | 12.7 | 0.8 | -3.0 | 1.6 | 5.9 | 22.7 |
| 9月 | 4.6 | 12.0 | 1.9 | 13.6 | 3.0 | 8.3 | 0.9 | 4.0 | 1.6 | 8.1 | 23.3 |
| 10月 | 9.7 | 13.2 | 1.8 | 23.0 | 3.0 | 49.7 | 0.9 | 1.4 | 1.5 | 9.9 | 22.9 |
| 11月 | 8.6 | 8.5 | 1.8 | 5.3 | 2.9 | 9.9 | 0.8 | 9.7 | 1.7 | 12.9 | 23.2 |
| 12月 | 9.1 | 5.2 | 1.8 | 10.0 | 3.0 | 21.6 | 0.7 | 4.8 | 1.6 | 13.0 | 22.2 |
| 2018年 | 8.6 | 7.9 | 1.8 | 4.0 | 2.9 | 37.4 | 1.0 | 5.3 | 1.5 | 6.8 | 21.2 |
| 1月 | 9.5 | 11.7 | 1.9 | -5.0 | 2.8 | 47.7 | 0.9 | 2.1 | 1.4 | 10.7 | 22.5 |
| 2月 | 10.6 | 12.1 | 1.7 | 2.1 | 2.7 | 40.4 | 0.9 | 17.0 | 1.7 | 19.0 | 20.8 |
| 3月 | 7.3 | 3.7 | 1.7 | -1.8 | 3.0 | 28.6 | 1.1 | -0.2 | 1.5 | 12.2 | 18.4 |
| 4月 | 10.5 | 3.9 | 1.7 | -4.6 | 2.9 | 46.2 | 1.1 | 21.5 | 1.6 | 2.3 | 18.6 |
| 5月 | 8.0 | 4.1 | 1.8 | 11.3 | 3.1 | 44.8 | 1.2 | 11.3 | 1.7 | 5.3 | 20.3 |
| 6月 | 6.9 | 4.0 | 1.8 | 0.1 | 2.9 | 38.0 | 1.1 | -4.9 | 1.5 | 5.6 | 21.1 |
| 7月 | 13.1 | 7.5 | 1.8 | 3.9 | 2.9 | 53.5 | 1.2 | 9.3 | 1.5 | 8.2 | 21.7 |
| 8月 | 10.3 | 4.3 | 1.8 | 7.6 | 2.9 | 24.9 | 1.0 | 10.6 | 1.6 | 4.5 | 21.5 |
| 9月 | 8.8 | -0.6 | 1.7 | 6.9 | 2.9 | 34.3 | 1.1 | 3.7 | 1.5 | 10.1 | 23.6 |
| 10月 | 12.2 | 12.2 | 1.8 | 15.0 | 3.1 | 31.7 | 1.0 | 0.8 | 1.4 | 8.4 | 22.1 |
| 11月 | 3.1 | 14.1 | 1.9 | 4.6 | 3.0 | 26.6 | 0.9 | -7.5 | 1.5 | -3.3 | 21.7 |
| 12月 | 3.3 | 18.2 | 2.0 | 7.5 | 3.1 | 36.3 | 1.0 | 5.7 | 1.7 | 3.4 | 22.2 |
| 2019年1~7月 | 0.4 | 20.2 | 2.1 | 9.8 | 3.1 | 2.9 | 1.1 | -3.9 | 1.5 | -12.3 | 17.9 |
| 1月 | 0.6 | 21.5 | 2.2 | 22.0 | 3.4 | 20.5 | 1.1 | 2.2 | 1.5 | -9.1 | 20.3 |
| 2月 | -0.7 | 20.9 | 2.1 | 23.2 | 3.3 | 5.5 | 1.0 | -13.9 | 1.5 | -14.9 | 17.9 |
| 3月 | -0.1 | 21.2 | 2.0 | 11.2 | 3.3 | -0.9 | 1.1 | 7.5 | 1.6 | -18.7 | 15.0 |
| 4月 | 1.8 | 24.6 | 2.1 | 13.4 | 3.2 | -1.6 | 1.1 | -15.0 | 1.4 | -9.2 | 16.6 |
| 5月 | 2.0 | 24.0 | 2.1 | -3.6 | 2.9 | -9.0 | 1.0 | -7.9 | 1.5 | -10.7 | 17.8 |
| 6月 | -2.1 | 9.9 | 2.1 | 2.5 | 3.0 | 9.5 | 1.3 | -1.0 | 1.5 | -12.6 | 18.8 |
| 7月 | 0.9 | 20.2 | 2.2 | 4.6 | 3.0 | 2.0 | 1.2 | 2.7 | 1.5 | -11.9 | 19.0 |

資料來源：Global Trade Atlas。

◆ 日本市場(詳表28)

— 比重：根據2019年7月數據，日本整體進口較上年同期成長1.8%，最大進口來源為中國大陸，比重為23.4%，略高於上年同期的22.5%；韓國與我國分占4.0%與3.6%，另馬來西亞與新加坡分占2.4%與1.1%。

— 成長率：根據2019年7月數據，以中國大陸成長5.9%漲幅較高。其次為馬來西亞成長2.9%；另一方面，新加坡下滑16.3%跌幅最深，其次為韓國下滑5.9%，以及我國下滑2.4%。

表28 我國與韓國、新加坡、馬來西亞及中國大陸在日本進口市場比較

單位：%

| 年(月)別 | 日本 進口 成長率 | 中華民國 | | 韓國 | | 新加坡 | | 馬來西亞 | | 中國大陸 | |
|-----------|-----------------|------|-----|-------|-----|-------|-----|-------|-----|-------|------|
| | | 成長率 | 比重 | 成長率 | 比重 | 成長率 | 比重 | 成長率 | 比重 | 成長率 | 比重 |
| 2016年 | -6.2 | -1.4 | 3.8 | -6.6 | 4.1 | -5.5 | 1.2 | -19.9 | 2.8 | -2.5 | 25.8 |
| 2017年 | 10.6 | 10.6 | 3.8 | 12.2 | 4.2 | 14.2 | 1.3 | 11.8 | 2.9 | 5.1 | 24.5 |
| 3月 | 16.0 | 10.8 | 3.5 | 17.2 | 4.0 | 15.9 | 1.3 | 3.5 | 2.9 | 10.4 | 24.5 |
| 4月 | 14.7 | 4.0 | 3.6 | 16.0 | 4.0 | 27.2 | 1.4 | 28.6 | 3.0 | 7.0 | 24.5 |
| 5月 | 14.3 | 7.9 | 3.7 | 14.0 | 4.3 | 25.8 | 1.3 | 19.7 | 2.8 | 6.3 | 23.6 |
| 6月 | 9.9 | 22.7 | 4.0 | 6.4 | 4.1 | 11.5 | 1.4 | 6.7 | 2.7 | 0.6 | 23.7 |
| 7月 | 8.0 | 13.8 | 4.1 | 13.0 | 4.4 | 14.9 | 1.2 | 23.8 | 3.0 | 5.0 | 24.1 |
| 8月 | 6.5 | 14.1 | 4.0 | 7.0 | 4.1 | 1.2 | 1.2 | 6.9 | 2.8 | 2.5 | 23.6 |
| 9月 | 3.2 | 9.3 | 4.0 | 8.5 | 4.1 | 13.9 | 1.3 | -2.3 | 2.6 | -6.5 | 25.5 |
| 10月 | 9.5 | 12.5 | 3.8 | 3.4 | 4.0 | -4.6 | 1.1 | 14.2 | 2.8 | 5.2 | 25.3 |
| 11月 | 12.7 | 15.9 | 3.8 | 15.7 | 4.3 | 17.0 | 1.2 | 9.4 | 2.7 | 17.0 | 26.6 |
| 12月 | 18.1 | 17.1 | 3.5 | 14.3 | 4.4 | 22.8 | 1.2 | 21.5 | 2.9 | 18.0 | 24.6 |
| 2018年 | 11.4 | 6.8 | 3.6 | 14.4 | 4.3 | 14.3 | 1.3 | -1.7 | 2.5 | 5.5 | 23.2 |
| 1月 | 11.9 | 9.4 | 3.5 | 16.7 | 4.3 | 22.3 | 1.3 | 7.9 | 2.9 | 0.2 | 24.7 |
| 2月 | 22.2 | 13.6 | 3.4 | 23.3 | 4.5 | 31.4 | 1.7 | 5.5 | 2.8 | 46.0 | 23.3 |
| 3月 | 6.1 | 10.0 | 3.7 | 20.3 | 4.6 | 11.7 | 1.3 | 6.1 | 2.9 | -11.3 | 20.5 |
| 4月 | 8.4 | 12.4 | 3.7 | 19.5 | 4.4 | -0.1 | 1.3 | -9.0 | 2.5 | 4.6 | 23.6 |
| 5月 | 16.7 | 15.2 | 3.6 | 15.4 | 4.2 | 19.6 | 1.3 | -0.2 | 2.4 | 11.2 | 22.5 |
| 6月 | 3.2 | -1.0 | 3.8 | 15.7 | 4.6 | -0.2 | 1.3 | -8.5 | 2.4 | 0.3 | 23.0 |
| 7月 | 15.5 | 5.3 | 3.8 | 13.4 | 4.3 | 28.3 | 1.4 | -7.4 | 2.4 | 7.6 | 22.5 |
| 8月 | 14.2 | 0.7 | 3.5 | 5.5 | 3.8 | 37.4 | 1.5 | -7.1 | 2.2 | 4.9 | 21.7 |
| 9月 | 5.8 | -5.1 | 3.6 | 7.7 | 4.2 | -18.6 | 1.0 | -5.6 | 2.3 | 3.1 | 24.8 |
| 10月 | 20.2 | 25.1 | 4.0 | 22.2 | 4.0 | 37.9 | 1.3 | 4.0 | 2.4 | 16.4 | 24.5 |
| 11月 | 12.0 | 2.1 | 3.4 | 11.2 | 4.2 | 16.2 | 1.3 | -0.4 | 2.4 | 3.7 | 24.6 |
| 12月 | 2.5 | -1.9 | 3.4 | 4.5 | 4.5 | -9.4 | 1.0 | -7.1 | 2.6 | -5.7 | 22.6 |
| 2019年1~7月 | -1.7 | -2.4 | 3.6 | -8.1 | 4.1 | -19.8 | 1.1 | -5.5 | 2.5 | 0.0 | 23.2 |
| 1月 | 0.9 | 3.2 | 3.6 | -4.4 | 4.1 | -16.7 | 1.1 | -8.8 | 2.6 | 7.6 | 26.3 |
| 2月 | -8.6 | -6.5 | 3.5 | -12.6 | 4.3 | -29.4 | 1.3 | -5.9 | 2.9 | -17.6 | 21.0 |
| 3月 | -3.4 | -2.8 | 3.7 | -11.5 | 4.2 | -21.0 | 1.1 | -11.6 | 2.7 | 5.9 | 22.4 |
| 4月 | 2.7 | -0.1 | 3.6 | -5.1 | 4.1 | -13.5 | 1.1 | 2.9 | 2.5 | 2.2 | 23.5 |
| 5月 | -1.7 | -4.5 | 3.5 | -5.4 | 4.1 | -23.0 | 1.0 | -5.5 | 2.3 | -1.1 | 22.6 |
| 6月 | -3.4 | -3.8 | 3.8 | -11.9 | 4.2 | -15.7 | 1.1 | -10.4 | 2.2 | -3.5 | 23.0 |
| 7月 | 1.8 | -2.4 | 3.6 | -5.9 | 4.0 | -16.3 | 1.1 | 2.9 | 2.4 | 5.9 | 23.4 |

資料來源：Global Trade Atlas。

◆ 中國大陸市場(詳表29)

— 比重：根據2019年8月數據，中國大陸整體進口較上年同期下滑5.1%，最大進口來源為我國，比重從上年同期的8.4%上升為8.7%，其次為韓國與日本分占8.1%與8.0%，馬來西亞及新加坡則分占3.4%及1.9%。

— 成長率：根據2019年8月數據，以新加坡成長23.2%漲幅最高，其次為馬來西亞成長15.4%，其餘呈現下滑，其中，韓國下滑21.5%跌幅最深，其次為日本下滑8.9%，以及我國下滑2.0%。

表29 我國與韓國、新加坡、馬來西亞在中國大陸進口市場比較

單位：%

| 年(月)別 | 中國大陸 進口 成長率 | 中華民國 | | 韓國 | | 新加坡 | | 馬來西亞 | | 日本 | |
|-----------|-------------------|-------|-----|-------|------|-------|-----|------|-----|-------|-----|
| | | 成長率 | 比重 | 成長率 | 比重 | 成長率 | 比重 | 成長率 | 比重 | 成長率 | 比重 |
| 2016年 | -4.8 | -3.2 | 9.2 | -8.9 | 10.4 | -8.8 | 1.6 | -7.9 | 3.2 | 1.8 | 9.5 |
| 2017年 | 17.4 | 11.0 | 8.7 | 11.7 | 9.9 | 24.1 | 1.6 | 10.8 | 3.0 | 13.6 | 9.2 |
| 3月 | 19.8 | 5.8 | 7.7 | 7.2 | 9.5 | 24.4 | 1.5 | 12.2 | 3.1 | 13.1 | 9.3 |
| 4月 | 10.7 | -1.4 | 8.1 | 4.3 | 9.5 | 24.7 | 1.7 | 11.6 | 3.2 | 6.6 | 9.5 |
| 5月 | 16.5 | 4.3 | 8.0 | 7.9 | 9.4 | 12.1 | 1.5 | 19.8 | 3.1 | 13.6 | 8.8 |
| 6月 | 15.9 | 12.6 | 8.6 | 4.6 | 9.4 | 9.6 | 1.5 | 10.2 | 3.1 | 17.5 | 9.9 |
| 7月 | 13.0 | 10.8 | 8.9 | 8.0 | 9.7 | 19.4 | 1.7 | 16.0 | 3.0 | 12.1 | 9.5 |
| 8月 | 14.9 | 8.0 | 8.9 | 13.8 | 9.8 | 29.9 | 1.7 | 12.3 | 3.3 | 9.6 | 9.2 |
| 9月 | 22.0 | 17.9 | 9.2 | 21.1 | 10.3 | 24.5 | 1.6 | 5.1 | 3.0 | 17.1 | 9.4 |
| 10月 | 18.0 | 13.0 | 9.6 | 17.0 | 10.5 | 25.0 | 1.7 | 14.6 | 3.0 | 12.5 | 9.3 |
| 11月 | 20.2 | 22.0 | 9.4 | 20.2 | 10.3 | 30.7 | 1.7 | 7.9 | 2.9 | 14.2 | 8.9 |
| 12月 | 9.5 | 2.1 | 8.7 | 6.2 | 9.9 | 15.3 | 1.7 | -7.2 | 3.0 | 5.7 | 9.1 |
| 2018年 | 17.8 | 14.2 | 8.4 | 15.3 | 9.7 | 12.7 | 1.6 | 16.7 | 3.0 | 9.2 | 8.5 |
| 1月 | 37.1 | 41.2 | 8.3 | 28.4 | 9.6 | 37.4 | 1.8 | 37.7 | 2.9 | 37.5 | 7.9 |
| 2月 | 4.9 | -1.0 | 7.9 | 3.7 | 10.1 | -4.1 | 1.5 | 4.0 | 2.9 | -10.4 | 8.3 |
| 3月 | 14.7 | 30.0 | 8.8 | 19.0 | 9.8 | 14.6 | 1.5 | 13.1 | 3.1 | 16.2 | 9.5 |
| 4月 | 25.3 | 32.4 | 8.5 | 28.6 | 9.8 | 32.7 | 1.8 | 14.7 | 2.9 | 17.6 | 8.9 |
| 5月 | 28.8 | 31.9 | 8.2 | 32.3 | 9.7 | 41.1 | 1.6 | 24.9 | 3.0 | 22.8 | 8.4 |
| 6月 | 17.2 | 13.9 | 8.4 | 20.7 | 9.7 | 20.3 | 1.5 | 18.3 | 3.1 | 0.7 | 8.5 |
| 7月 | 30.7 | 24.6 | 8.5 | 31.9 | 9.8 | 25.2 | 1.6 | 36.8 | 3.1 | 23.1 | 9.0 |
| 8月 | 22.4 | 15.2 | 8.4 | 21.1 | 9.7 | 4.8 | 1.5 | 2.2 | 2.8 | 11.0 | 8.3 |
| 9月 | 16.7 | 9.5 | 8.7 | 20.2 | 10.6 | 1.4 | 1.4 | 26.3 | 3.2 | 3.9 | 8.4 |
| 10月 | 24.0 | 14.5 | 8.9 | 17.0 | 9.9 | 8.5 | 1.5 | 36.6 | 3.3 | 12.3 | 8.4 |
| 11月 | 5.7 | -6.9 | 8.3 | -7.8 | 9.0 | -6.1 | 1.5 | -1.6 | 2.7 | -0.5 | 8.4 |
| 12月 | -5.7 | -15.4 | 7.8 | -17.8 | 8.6 | -9.4 | 1.6 | -3.5 | 3.0 | -11.1 | 8.6 |
| 2019年1~8月 | -3.0 | -6.0 | 8.1 | -16.0 | 8.4 | 2.5 | 1.7 | 9.6 | 3.4 | -7.4 | 8.2 |
| 1月 | 1.8 | -0.1 | 8.2 | -11.3 | 8.3 | -9.8 | 1.6 | 8.7 | 3.1 | -0.8 | 7.7 |
| 2月 | -1.1 | -5.6 | 7.5 | -15.8 | 8.6 | 18.9 | 1.9 | -0.1 | 2.9 | 0.4 | 8.5 |
| 3月 | -3.8 | -10.4 | 8.2 | -12.8 | 8.9 | 7.4 | 1.7 | 6.5 | 3.4 | -13.8 | 8.5 |
| 4月 | 4.9 | -7.4 | 7.5 | -5.3 | 8.8 | 13.4 | 2.0 | 14.7 | 3.2 | 1.4 | 8.6 |
| 5月 | -7.9 | -8.3 | 8.2 | -18.4 | 8.6 | -14.9 | 1.5 | 11.7 | 3.6 | -15.9 | 7.7 |
| 6月 | -6.9 | -7.8 | 8.3 | -21.9 | 8.1 | -8.5 | 1.5 | 10.8 | 3.7 | -4.8 | 8.7 |
| 7月 | -4.8 | -6.2 | 8.4 | -20.2 | 8.2 | -2.9 | 1.6 | 6.5 | 3.5 | -12.6 | 8.2 |
| 8月 | -5.1 | -2.0 | 8.7 | -21.5 | 8.1 | 23.2 | 1.9 | 15.4 | 3.4 | -8.9 | 8.0 |

資料來源：Global Trade Atlas。

◆ 東協6國(印尼、馬來西亞、菲律賓、新加坡、泰國、越南)市場(詳表30)

- 比重：根據2019年6月數據，東協6國整體進口較上年同期下滑5.2%，最大進口來源為中國大陸，比重為21.0%，日本占8.8%次之，其次依序為韓國占7.1%與我國占6.0%。
- 成長率：根據2019年6月數據，韓國下滑7.7%跌幅較深，其次為我國與日本皆下滑5.2%，以及中國大陸下滑1.4%。

表30 我國與韓、日及中國大陸在東協6國（印、馬、菲、星、泰、越）進口市場比較

單位：%

| 年(月)別 | 東協6國 進口 成長率 | 中華民國 | | 韓國 | | 日本 | | 中國大陸 | |
|-----------|-------------------|------|-----|------|-----|-------|-----|-------|------|
| | | 成長率 | 比重 | 成長率 | 比重 | 成長率 | 比重 | 成長率 | 比重 |
| 2016年 | -1.3 | -2.2 | 5.7 | 8.0 | 7.4 | 5.5 | 9.9 | 3.4 | 20.3 |
| 2017年 | 15.5 | 15.5 | 5.7 | 24.7 | 8.0 | 6.7 | 9.1 | 12.5 | 19.8 |
| 3月 | 21.0 | 12.3 | 5.5 | 45.3 | 8.8 | 13.8 | 9.4 | 21.7 | 19.4 |
| 4月 | 10.7 | 8.4 | 5.4 | 30.6 | 9.0 | 2.5 | 9.5 | 3.2 | 19.3 |
| 5月 | 20.7 | 20.0 | 5.5 | 26.7 | 7.8 | 12.1 | 8.4 | 17.9 | 20.3 |
| 6月 | 5.0 | 11.3 | 5.9 | 21.3 | 8.1 | -6.1 | 9.3 | 0.9 | 19.6 |
| 7月 | 19.3 | 17.1 | 5.9 | 8.3 | 7.9 | 10.8 | 9.2 | 15.7 | 19.7 |
| 8月 | 14.3 | 15.2 | 6.2 | 22.6 | 7.8 | 1.3 | 9.1 | 9.8 | 19.5 |
| 9月 | 13.1 | 22.3 | 6.2 | 32.8 | 8.6 | 3.1 | 9.1 | 11.8 | 20.1 |
| 10月 | 17.6 | 19.8 | 5.9 | 19.7 | 7.6 | 7.9 | 9.2 | 16.7 | 19.5 |
| 11月 | 17.5 | 17.2 | 5.6 | 36.7 | 7.9 | 12.3 | 9.1 | 17.4 | 21.1 |
| 12月 | 15.8 | 14.7 | 5.4 | 18.2 | 7.4 | 9.0 | 8.9 | 14.6 | 20.7 |
| 2018年 | 13.4 | 13.0 | 5.7 | 4.3 | 7.3 | 9.5 | 8.8 | 15.0 | 20.1 |
| 1月 | 25.3 | 24.1 | 5.6 | 32.9 | 7.8 | 20.6 | 8.3 | 23.1 | 21.1 |
| 2月 | 11.4 | 7.9 | 5.2 | 8.9 | 7.3 | 5.9 | 9.6 | 32.7 | 19.7 |
| 3月 | 5.1 | 6.5 | 5.5 | -8.8 | 7.7 | 7.9 | 9.6 | -6.3 | 17.3 |
| 4月 | 18.9 | 23.4 | 5.6 | -7.1 | 7.0 | 17.4 | 9.3 | 24.4 | 20.2 |
| 5月 | 14.6 | 21.5 | 5.9 | 5.7 | 7.2 | 14.5 | 8.4 | 18.9 | 21.1 |
| 6月 | 14.1 | 15.2 | 6.0 | 2.6 | 7.3 | 8.2 | 8.8 | 17.7 | 20.2 |
| 7月 | 20.8 | 22.1 | 5.9 | 7.6 | 7.1 | 12.9 | 8.6 | 19.9 | 19.5 |
| 8月 | 17.9 | 9.4 | 5.8 | 10.3 | 7.3 | 8.3 | 8.3 | 20.4 | 19.9 |
| 9月 | 10.3 | 2.5 | 5.7 | -3.1 | 7.5 | 5.2 | 8.7 | 10.9 | 20.2 |
| 10月 | 17.4 | 15.1 | 5.7 | 13.6 | 7.4 | 13.7 | 8.9 | 19.9 | 19.9 |
| 11月 | 8.6 | 9.0 | 5.6 | 2.0 | 7.4 | 4.9 | 8.7 | 4.7 | 20.3 |
| 12月 | -0.5 | 2.9 | 5.6 | -3.9 | 7.2 | -2.6 | 8.7 | 3.7 | 21.6 |
| 2019年1~6月 | -0.7 | 0.8 | 5.7 | -3.0 | 7.2 | -6.4 | 8.5 | 4.2 | 20.9 |
| 1月 | 4.8 | 8.0 | 5.8 | -3.6 | 7.1 | 0.3 | 7.9 | 11.5 | 22.5 |
| 2月 | -4.9 | -2.3 | 5.3 | -1.4 | 7.6 | -3.4 | 9.7 | -13.7 | 17.8 |
| 3月 | -0.5 | 0.9 | 5.6 | -1.0 | 7.6 | -9.9 | 8.7 | 18.6 | 20.6 |
| 4月 | 3.1 | 5.3 | 5.7 | 1.3 | 6.9 | -6.0 | 8.5 | 10.4 | 21.6 |
| 5月 | -1.9 | -1.8 | 5.9 | -5.2 | 7.0 | -13.5 | 7.4 | -0.7 | 21.3 |
| 6月 | -5.2 | -5.2 | 6.0 | -7.7 | 7.1 | -5.2 | 8.8 | -1.4 | 21.0 |

資料來源：Global Trade Atlas；越南貿易資料為越南海關統計月報。

◆ 歐盟市場(詳表31)

- 比重：根據2019年7月數據，歐盟整體進口較上年同期成長2.3%，最大進口來源為中國大陸，比重為21.0%，其次為韓國2.5%、我國1.6%、馬來西亞1.3%，與新加坡1.0%。
- 成長率：根據2019年7月數據，以馬來西亞成長13.8%漲幅最高，其次為新加坡成長7.8%，中國大陸成長4.5%，我國為持平，惟韓國下滑7.6%。

表31 我國與韓國、新加坡、馬來西亞及中國大陸在歐盟（EU28）進口市場比較

單位：%

| 年(月)別 | 歐盟28國 進口 成長率 | 中華民國 | | 韓國 | | 新加坡 | | 馬來西亞 | | 中國大陸 | |
|-----------|--------------------|------|-----|-------|-----|-------|-----|-------|-----|------|------|
| | | 成長率 | 比重 | 成長率 | 比重 | 成長率 | 比重 | 成長率 | 比重 | 成長率 | 比重 |
| 2016年 | -1.4 | 5.6 | 1.6 | -2.9 | 2.3 | -6.7 | 1.0 | -3.8 | 1.3 | 0.0 | 20.6 |
| 2017年 | 11.0 | 11.3 | 1.6 | 26.1 | 2.7 | 15.5 | 1.1 | 16.1 | 1.3 | 9.0 | 20.2 |
| 3月 | 10.6 | 7.1 | 1.6 | 29.2 | 2.6 | 30.9 | 1.0 | 6.5 | 1.3 | 2.9 | 17.8 |
| 4月 | -2.9 | -3.5 | 1.6 | -3.5 | 2.8 | 0.5 | 1.0 | 1.7 | 1.3 | 3.6 | 18.7 |
| 5月 | 15.1 | 9.1 | 1.6 | 17.1 | 2.5 | 21.8 | 1.0 | 16.0 | 1.3 | 14.5 | 19.4 |
| 6月 | 4.5 | 10.8 | 1.7 | 17.3 | 2.5 | 18.2 | 1.0 | 9.6 | 1.3 | 5.8 | 20.0 |
| 7月 | 11.2 | 25.6 | 1.7 | 28.7 | 2.6 | 30.1 | 1.2 | 26.3 | 1.4 | 18.2 | 21.4 |
| 8月 | 10.5 | 20.1 | 1.7 | 19.7 | 2.5 | 42.2 | 1.3 | 37.7 | 1.6 | 11.5 | 21.2 |
| 9月 | 10.5 | 17.4 | 1.6 | 43.2 | 2.7 | -23.6 | 0.9 | 10.9 | 1.2 | 8.9 | 21.4 |
| 10月 | 19.8 | 20.0 | 1.6 | 86.8 | 3.5 | 78.4 | 1.6 | 27.4 | 1.3 | 13.1 | 20.8 |
| 11月 | 17.9 | 15.4 | 1.5 | 31.3 | 3.0 | 0.9 | 0.9 | 25.5 | 1.5 | 18.0 | 20.8 |
| 12月 | 15.0 | 8.8 | 1.4 | 27.9 | 2.6 | 31.0 | 1.1 | 20.1 | 1.4 | 12.5 | 20.4 |
| 2018年 | 11.5 | 7.7 | 1.5 | 5.8 | 2.5 | 3.9 | 1.0 | 7.4 | 1.3 | 9.5 | 19.9 |
| 1月 | 24.9 | 22.0 | 1.6 | 27.8 | 2.5 | 48.9 | 1.1 | 25.0 | 1.3 | 26.1 | 21.4 |
| 2月 | 16.3 | 16.3 | 1.5 | 13.9 | 2.3 | 40.2 | 1.1 | 29.7 | 1.4 | 18.1 | 19.6 |
| 3月 | 10.6 | 7.3 | 1.5 | 8.4 | 2.5 | -8.3 | 0.8 | 14.4 | 1.3 | 12.7 | 18.2 |
| 4月 | 23.2 | 22.1 | 1.6 | 16.5 | 2.7 | 27.6 | 1.0 | 31.3 | 1.4 | 13.4 | 17.2 |
| 5月 | 5.8 | 0.6 | 1.5 | 18.4 | 2.8 | 16.9 | 1.1 | 9.0 | 1.3 | 0.7 | 18.5 |
| 6月 | 13.4 | 4.4 | 1.5 | 15.6 | 2.6 | 11.5 | 1.0 | 18.5 | 1.4 | 5.7 | 18.6 |
| 7月 | 17.1 | 9.2 | 1.6 | 26.8 | 2.8 | -8.2 | 0.9 | 1.2 | 1.2 | 12.2 | 20.6 |
| 8月 | 7.8 | -2.4 | 1.5 | 8.8 | 2.5 | -7.9 | 1.1 | -9.2 | 1.3 | 6.4 | 21.0 |
| 9月 | 3.2 | 0.2 | 1.6 | -12.1 | 2.3 | 14.7 | 1.0 | 6.1 | 1.3 | 0.7 | 20.9 |
| 10月 | 13.8 | 11.2 | 1.5 | -18.4 | 2.5 | -36.8 | 0.9 | 7.7 | 1.2 | 16.2 | 21.2 |
| 11月 | 4.6 | 2.1 | 1.5 | -10.7 | 2.5 | 19.4 | 1.1 | -8.9 | 1.3 | 6.7 | 21.2 |
| 12月 | 0.6 | 4.3 | 1.5 | -2.7 | 2.5 | -18.3 | 0.9 | -17.7 | 1.2 | -1.8 | 19.9 |
| 2019年1~7月 | -1.3 | -1.1 | 1.6 | -2.6 | 2.6 | -8.0 | 1.0 | -1.6 | 1.3 | 2.7 | 20.0 |
| 1月 | -2.5 | 2.1 | 1.7 | 6.4 | 2.7 | -15.4 | 1.0 | -6.4 | 1.2 | -0.3 | 21.9 |
| 2月 | -0.1 | -0.7 | 1.5 | 0.4 | 2.3 | -13.3 | 1.0 | -13.0 | 1.2 | 3.6 | 20.4 |
| 3月 | -2.5 | -4.7 | 1.5 | -1.7 | 2.5 | -9.3 | 0.8 | -0.1 | 1.3 | -2.3 | 18.2 |
| 4月 | -0.4 | 0.9 | 1.6 | -1.1 | 2.6 | -5.5 | 1.0 | 1.3 | 1.4 | 8.1 | 18.7 |
| 5月 | 1.4 | 0.2 | 1.5 | -8.4 | 2.5 | -23.5 | 0.9 | -2.1 | 1.3 | 7.5 | 19.6 |
| 6月 | -6.9 | -6.2 | 1.6 | -5.4 | 2.6 | 7.8 | 1.1 | -3.9 | 1.4 | -1.2 | 19.8 |
| 7月 | 2.3 | 0.0 | 1.6 | -7.6 | 2.5 | 7.8 | 1.0 | 13.8 | 1.3 | 4.5 | 21.0 |

資料來源：Global Trade Atlas。

國內外各經濟研究機構對我國經濟成長及貿易之預測

- IHS MARKIT：根據2019年9月預測，2019年我國經濟成長率為2.0%，出口與進口分別衰減3.7%與衰減1.6%。
- 國際貨幣基金組織(IMF)：根據2019年4月預測，2019年我國經濟成長率為2.5%，出口衰減1.1%，進口則成長1.7%。
- 亞洲開發銀行(ADB)：根據2019年9月預測，2019年我國經濟成長率為2.2%；根據2019年4月預測，出口及進口成長率分別為5.8%及6.7%。(詳表32)

表32 國際經濟研究機構對2019年我國經濟成長及進出口之預測

單位：%

| 經濟機構 | 經濟成長率 | 出口成長率 | 進口成長率 |
|--------------------------|-------|-------|-------|
| IHS MARKIT (2019.9) | 2.0 | -3.7 | -1.6 |
| IMF (2019.4) | 2.5 | -1.1 | 1.7 |
| ADB (2019.4 & 2019.9) | 2.2 | 5.8 | 6.7 |

資料來源：IHS MARKIT, *World Overview*, IHS Markit, 15 September 2019

IMF經濟成長率參考自 *World Economic Outlook*, Apr. 2019

ADB經濟成長率參考自 *Asian Development Outlook 2019 Update: Fostering Growth and Inclusion in Asia's Cities*, September 2019

ADB出進口成長率參考自 *Asian Development Outlook 2019: Strengthening disaster resilience*, April 2019

- 中經院：根據2019年7月預測，2019年我國經濟成長率為2.06%，出口及進口分別成長0.70%及1.79%。
- 台經院：根據2019年7月預測，2019年我國經濟成長率為2.12%，出口及進口分別成長0.45%及1.00%。
- 主計總處：根據2019年8月預測，2019年我國經濟成長率為2.46%，出口衰減1.24%，而進口微幅成長0.07%。(詳表33)

表33 國內各經濟研究機構對2019年我國進出口之預測

單位：百萬美元；%

| 經濟機構 | 經濟成長率 | 出口 | | 進口 | |
|---------------------|-------|---------|-------|---------|------|
| | | 金額 | 成長率 | 金額 | 成長率 |
| 中經院 (2019.7.17) | 2.06 | 338,252 | 0.70 | 291,448 | 1.79 |
| 台經院 (2019.7.25) | 2.12 | 337,400 | 0.45 | 289,200 | 1.00 |
| 主計總處 (2019.8.16) | 2.46 | 331,742 | -1.24 | 286,534 | 0.07 |

資料來源：中華經濟研究院——臺灣經濟預測，中經院經濟展望中心(每季公布，最新公布日期：2019.7.17)

台灣經濟研究院——國內總體經濟預測暨景氣動向調查(每季公布，最新公布日期：2019.07.25)

行政院主計總處——國民所得統計及國內經濟情勢展望(每季公布，最新公布日期：2019.08.16)