



106年1-12月我國紡織品
進出口貿易概況

紡拓會市場開發處
107年2月

目 錄

簡析-----	1
一、出口概況-----	3
二、主要出口市場-----	9
三、進口概況-----	11
四、主要進口來源-----	12
五、外銷訂單-----	13
六、貿易順差-----	13
七、2016-2017年1-12月我國主要出口項目進出口值及創匯狀況-	15

簡 析

依據我國海關進出口貿易統計資料顯示，106 年全年度我國貨品出口總值為 3,173.85 億美元，較 105 年同期成長 13%；進口總值為 2,595.06 億美元，成長 13%，貿易順差 578.79 億美元，成長 16%。

在紡織品貿易方面，106 年全年度我紡織品出口總值為 100.73 億美元，成長 1%，進口總值為 33.65 億美元，成長 1%，貿易順差為 67.08 億美元，較 105 年同期增加 1.22 億美元，成長 2%。

以出口值分析，主要出口項目為布料(占 68%)，其次為紗線(占 15%)、纖維(占 8%)、成衣及服飾品(占 5%)及雜項紡織品(占 4%)；五大項目中出口大宗之布料產品成長 1%、紗線成長 6%及雜項紡織品成長 14%，纖維及成衣服飾品則衰退 5%及 4%。以進口值分析，主要進口項目以成衣及服飾品為大宗(占 52%)衰退 5%，其次為布料(占 14%)成長 6%、纖維(占 13%)成長 10%、紗線(占 12%)成長 11%及雜項紡織品(占 9%)成長 1%。

以出口地區分析，我紡織品第一大出口市場為越南，其次為中國大陸、美國、香港及印尼，合計佔出口總值近 6 成。在出口項目方面，五大出口地區均以布料為大宗，以輸越南出口值最大，以輸印尼比重為 87%最高。進口地區方面，中國大陸為我排名第一的進口來源，其次為越南、歐盟、美國及日本，合計佔進口總值達 74%；其中自中國大陸、越南、歐盟之進口項目以成衣及服飾品為主，美國則以纖維為大宗佔 62%。

依據我國海關進出口貿易資料，今(107)年 1 月份出口 273.8 億美元，較去(106)年同月成長 15.3%；進口 249.6 億美元，成長 23.3%。今年 1 月進出口仍延續去年的擴張趨勢，分別已連續 16 個月及 17 個月正成長。觀察去年我出口成長

13.2%，與亞洲主要經濟體比較，除南韓(+15.8%)外，我國表現優於新加坡(+10.3%)、日本(+8.2%)、中國大陸(+7.9%)、香港(+7.6%)。

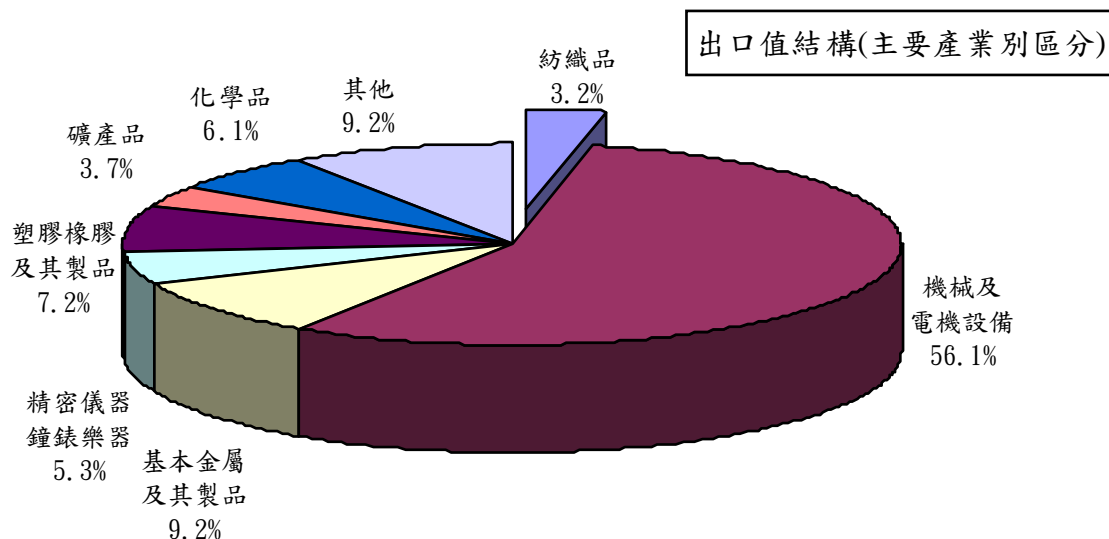
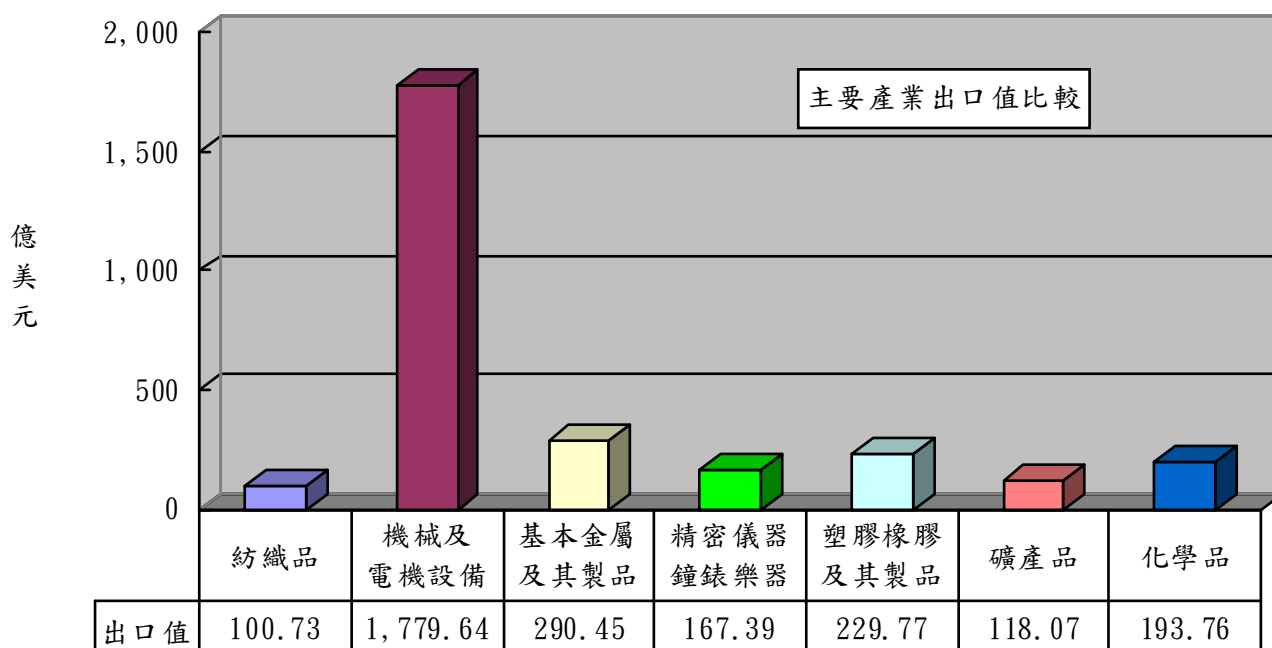
去年我機械產品出口表現亮眼，主要出口項目之工具機(HS8456-8463)對全球擴增 15.5%，其中對新南向國家之馬來西亞、澳洲、菲律賓成長出口增幅達 30%以上，而印度及泰國也有超過 13%的成長。我國工具機廠商在全球市場有競爭力，而非僅依賴景氣回溫讓業績成長，今年在國際製造業領導大廠紛紛投資相關設備後，可望有更大之需求，我業者所研發之各類型智慧工具機亦於今年陸續上市，以迎接這波商機。

展望未來，今年全球經濟景氣持續加溫，仍有利我貿易成長，觀察去年 12 月外銷訂單年增達到 17.54%，已連續 17 個月正成長，顯見短期內臺灣出口動能仍然強勁，惟因去年比較基期偏高，將使今年出口年增率可能略趨平緩，並須密切注意主要經濟體(如美國、歐洲、英國等)央行之貨幣政策操作、美國貿易政策走向、地緣政治衝突，以及原物料價格走勢等發展。

一、出口概況

106年1-12月我國紡織品出口值為100.73億美元，佔全國出口總值(3,173.85億美元)之3.2%，較105年同期成長1%；出口量為211.59萬公噸，較105年同期衰退5%；出口單價則較105年同期成長6%。

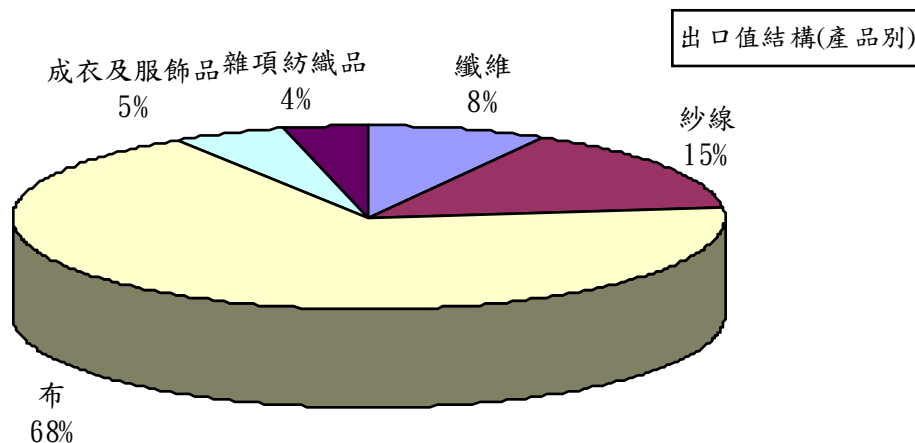
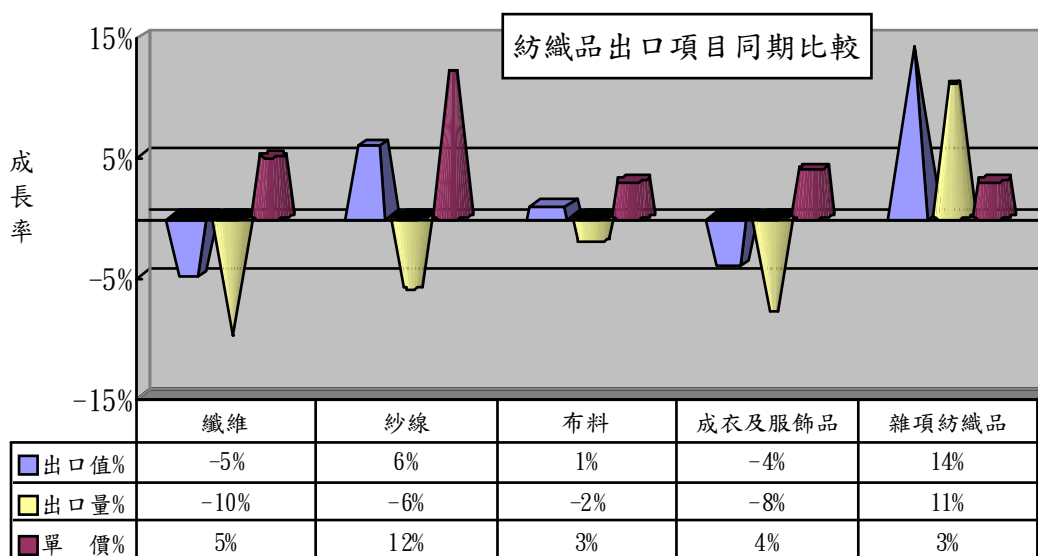
產業別	紡織品	機械及 電機設備	基本金屬 及其製品	精密儀器 鐘錶樂器	塑膠橡膠 及其製品	礦產品	化學品
出口值 (億美元)	100.73	1,779.64	290.45	167.39	229.77	118.07	193.76
佔總出口 值比重	3.2%	56.1%	9.2%	5.3%	7.2%	3.7%	6.1%
同期比較	1%	15%	18%	10%	15%	8%	13%



(一)主要出口項目分析：

紡織品出口仍以布料為大宗，出口值達68.15億美元，佔出口總值之68%，較105年同期成長1%；出口量為89.24萬公噸，較105年同期衰退2%；出口單價則較105年同期成長3%。

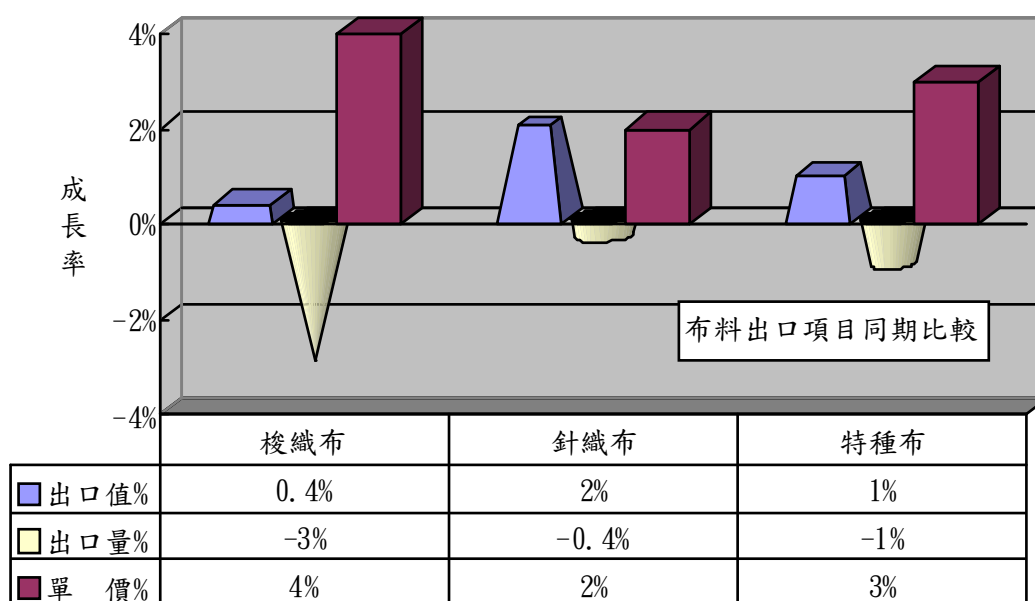
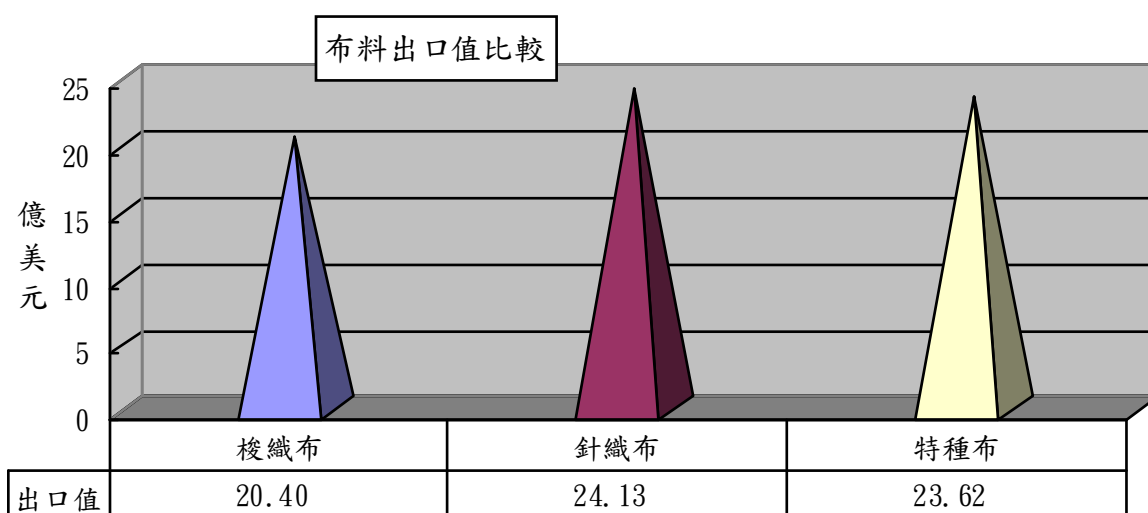
項 目	出口值 (億美元)	比重 (%)	同期 比較 (%)	出口量 (萬公噸)	同期 比較 (%)	單價 (美元/ 公斤)	同期 比較 (%)
1.纖維	7.75	8	-5	54.54	-10	1.42	5
2.紗線	15.26	15	6	57.48	-6	2.66	12
3.布料	68.15	68	1	89.24	-2	7.64	3
4.成衣及服飾品	5.50	5	-4	2.43	-8	22.56	4
5.雜項紡織品	4.07	4	14	7.90	11	5.15	3
合 計	100.73	100	1	211.59	-5	4.76	6



(二)布類出口項目分析：

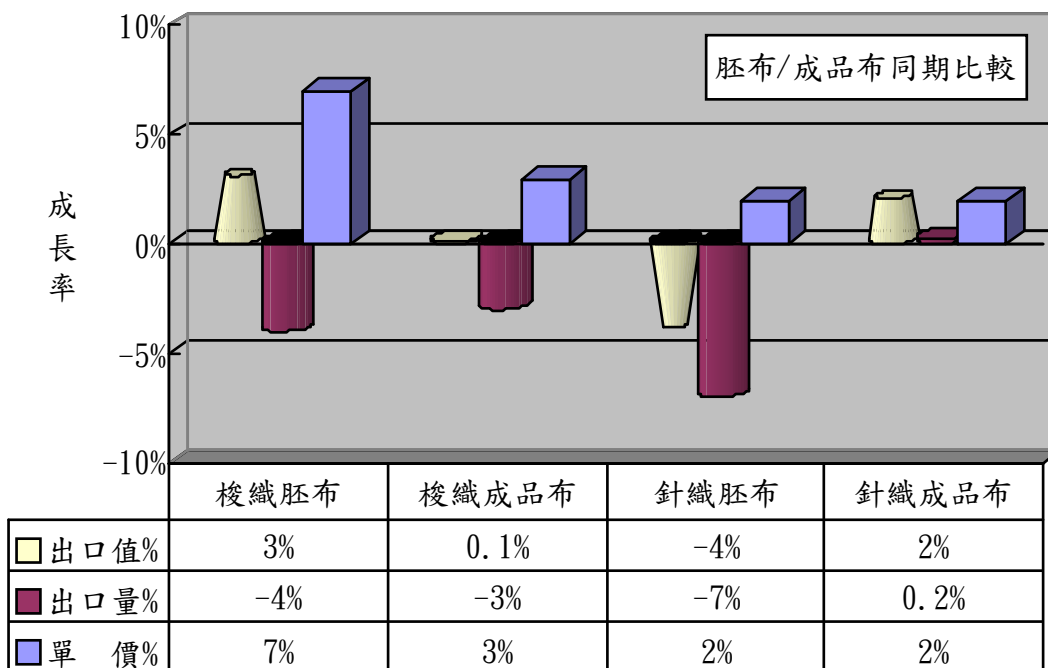
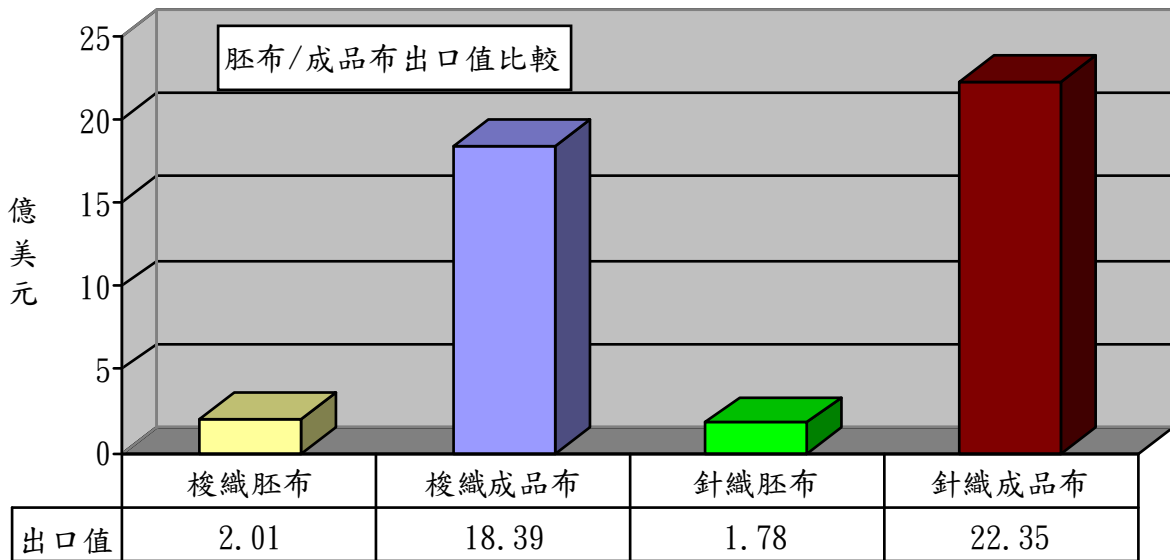
布料產品中針織布之出口值佔布料出口值之35%，達24.13億美元，較105年同期成長2%。

項目	出口值 (億美元)	佔布料 比重 (%)	同期 比較 (%)	出口量 (萬公噸)	同期 比較 (%)	單價 (美元/ 公斤)	同期 比較 (%)
1.梭織布	20.40	30	0.4	28.53	-3	7.15	4
2.針織布	24.13	35	2	26.92	-0.4	8.96	2
3.特種布	23.62	35	1	33.79	-1	6.99	3
合計	68.15	100	1	89.24	-2	7.64	3



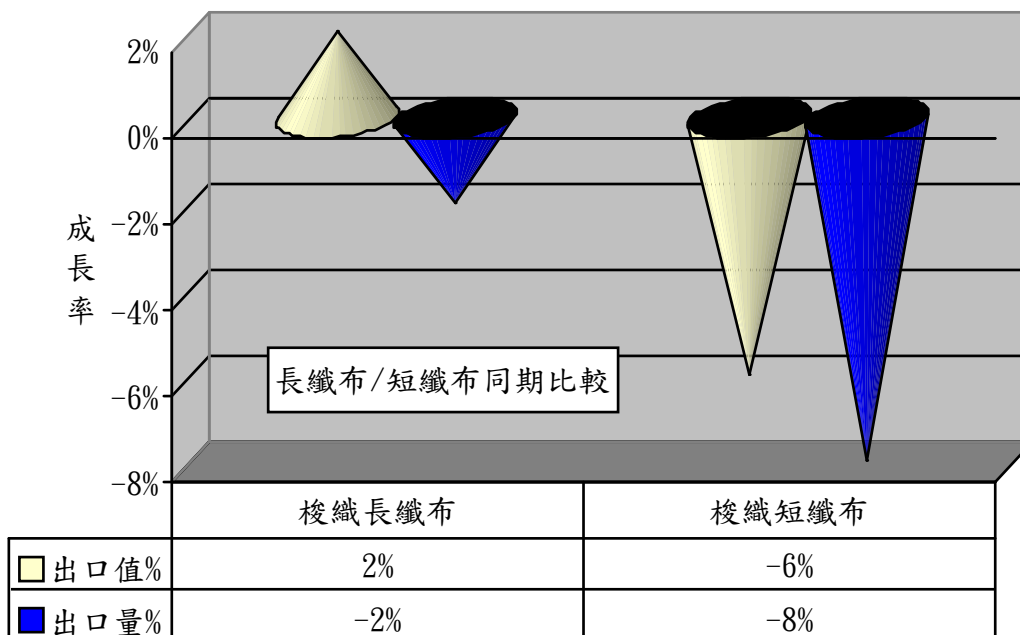
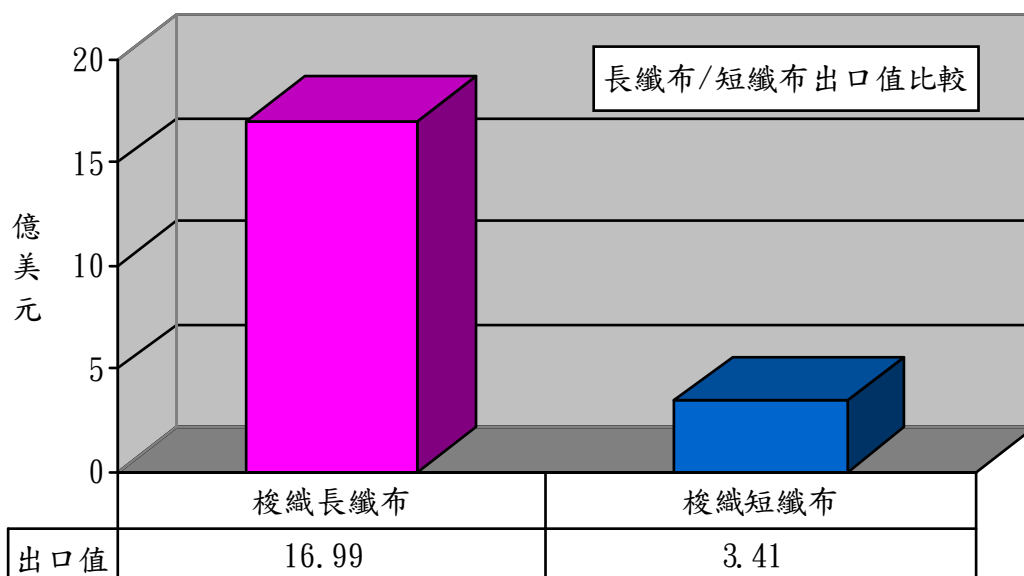
1、以胚布及成品布分析：

項 目	出口值 (億美元)	佔布料 比重 (%)	同期 比較 (%)	出口量 (萬公噸)	同期 比較 (%)	單價 (美元/ 公斤)	同期 比較 (%)
1.梭織胚布	2.01	3	3	5.58	-4	3.60	7
2.梭織成品布	18.39	27	0.1	22.95	-3	8.01	3
3.針織胚布	1.78	3	-4	2.50	-7	7.12	2
4.針織成品布	22.35	32	2	24.42	0.2	9.15	2



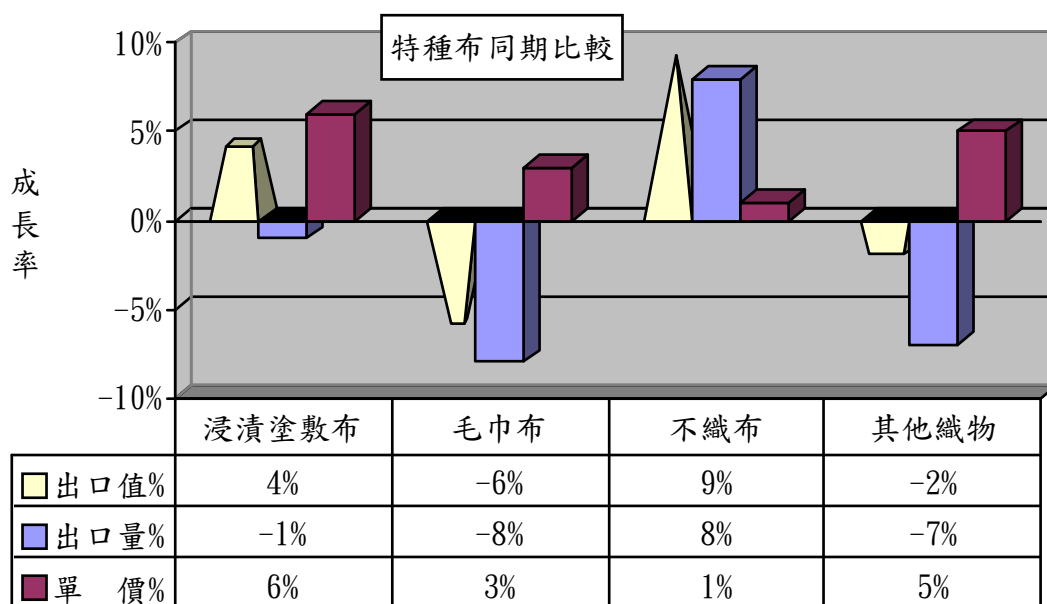
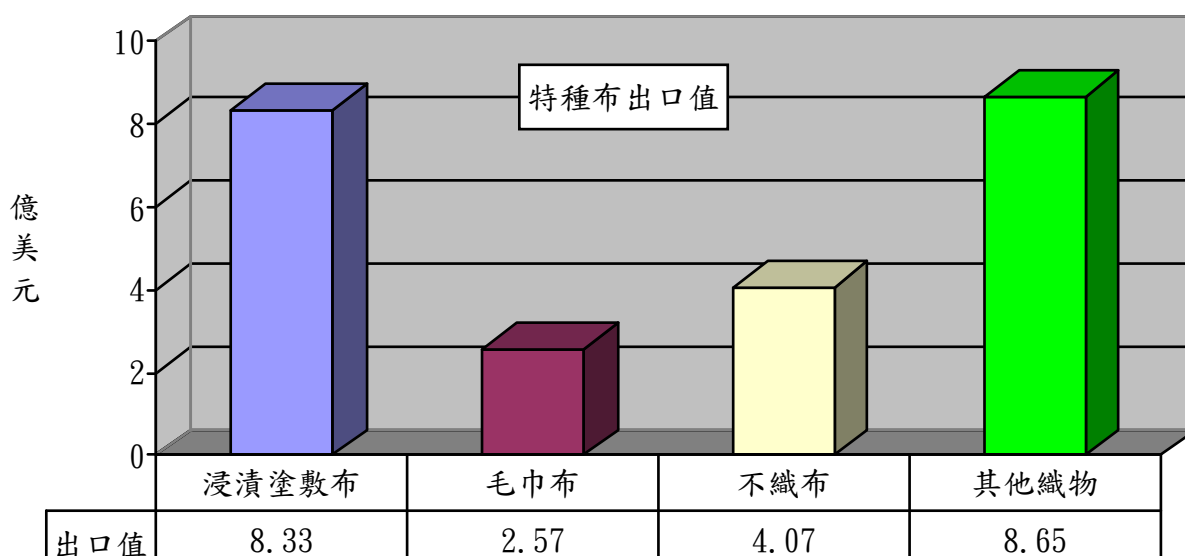
2、以梭織布主要項目分析：

項 目	出口值 (億美元)	佔布料 比重(%)	同期比較 (%)	出口量 (萬公噸)	同期比較 (%)
1.梭織長纖布	16.99	25	2	24.66	-2
2.梭織短纖布	3.41	5	-6	3.87	-8



3、以特種布主要項目分析：

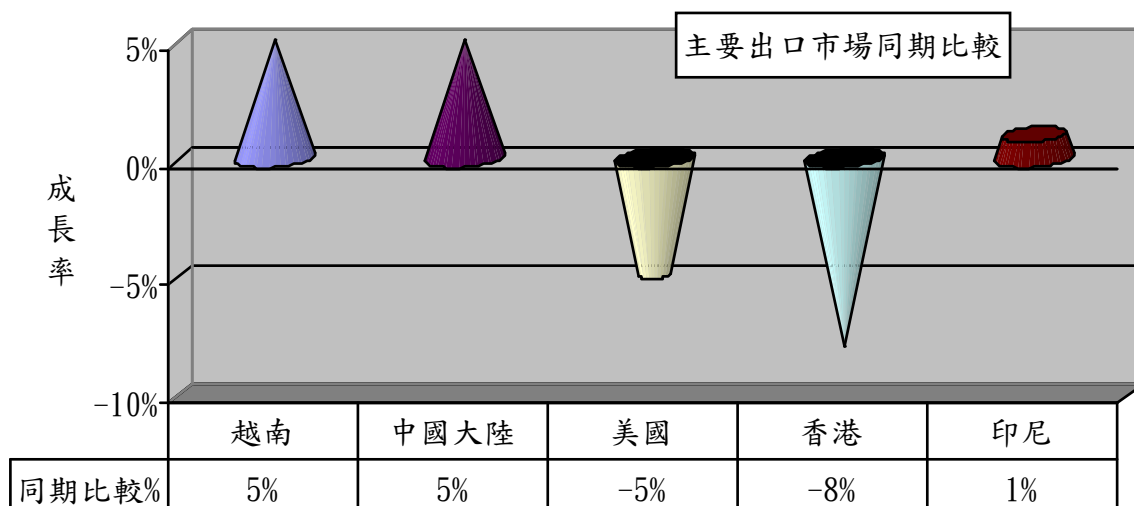
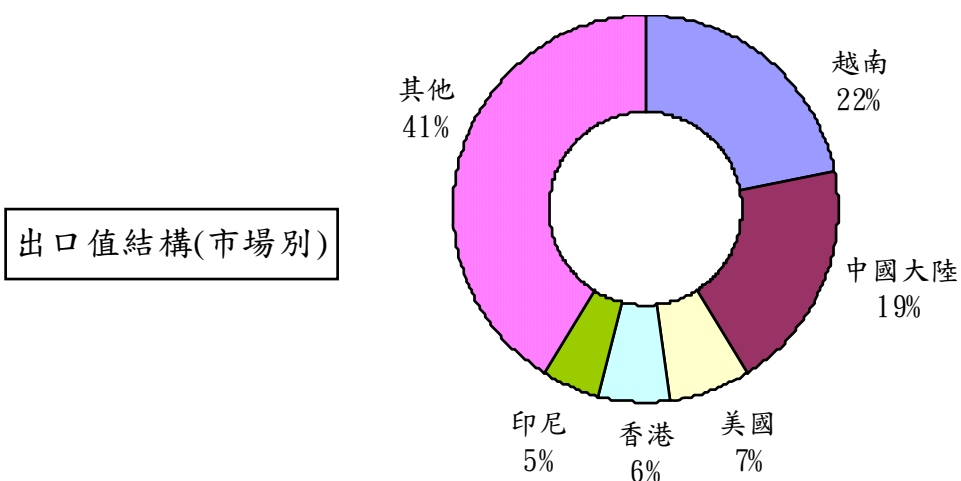
項 目	出口值 (億美元)	佔布料 比重 (%)	同期 比較 (%)	出口量 (萬公噸)	同期 比較 (%)	單價 (美元 /公斤)	同期 比較 (%)
1.浸漬塗敷加工布	8.33	12	4	10.42	-1	7.99	6
2.毛巾布	2.57	4	-6	3.18	-8	8.10	3
3.不織布	4.07	6	9	10.60	8	3.84	1
4.其他織物	8.65	13	-2	9.59	-7	9.02	5
合 計	23.62	35	1	33.79	-1	6.99	3



二、主要出口市場

106年1-12月我國紡織品第一大出口市場為越南，出口值達21.76億美元，佔紡織品出口值之22%，較105年同期成長5%。

排名	主要出口地區	出口值(億美元)	佔總出口值比重(%)	同期比較(%)
1	越南	21.76	22	5
2	中國大陸	19.39	19	5
3	美國	7.26	7	-5
4	香港	6.46	6	-8
5	印尼	5.40	5	1
合計		60.27	59	2



(一)前五大出口市場主要出口項目分析：

我紡織品前5大出口市場中，均以布料產品為主，其中以出口值最大者為越南17.32億美元；而比重最高者為印尼，達87%。

出口地區	主要出口項目	出口值 (億美元)	佔出口至該 地區紡織品 比重(%)	同期比較 (%)
1.越南	布料	17.32	80	5
	紗線	1.87	9	12
2.中國大陸	布料	12.06	62	2
	紗線	5.08	26	9
3.美國	布料	3.50	48	-4
	成衣及服飾品	1.81	25	-12
4.香港	布料	4.97	77	-10
	紗線	0.94	15	-4
5.印尼	布料	4.71	87	1
	紗線	0.25	5	44

(二)106年1-12月我國紡織品經香港轉口至中國大陸統計：

項目	金額 (百萬美元)	比重 (%)	成長率 (%)
1.纖維	5.27	1	38
2.紗線	81.92	19	-7
3.布料	334.09	77	-11
4.成衣及服飾品	3.08	1	-12
5.雜項紡織品	8.49	2	-5
合計	432.84	100	-10

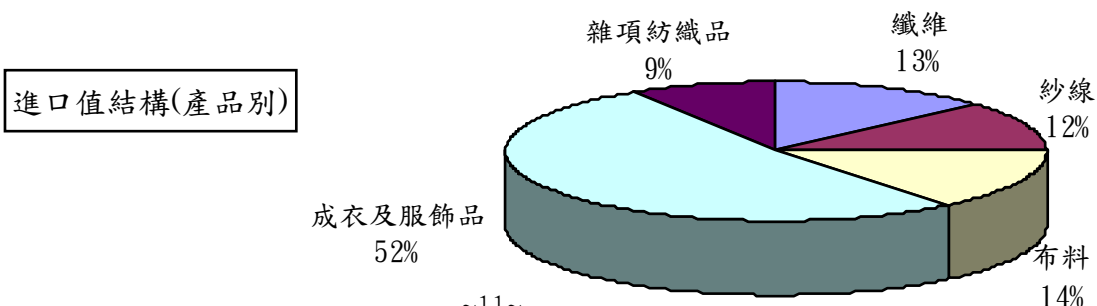
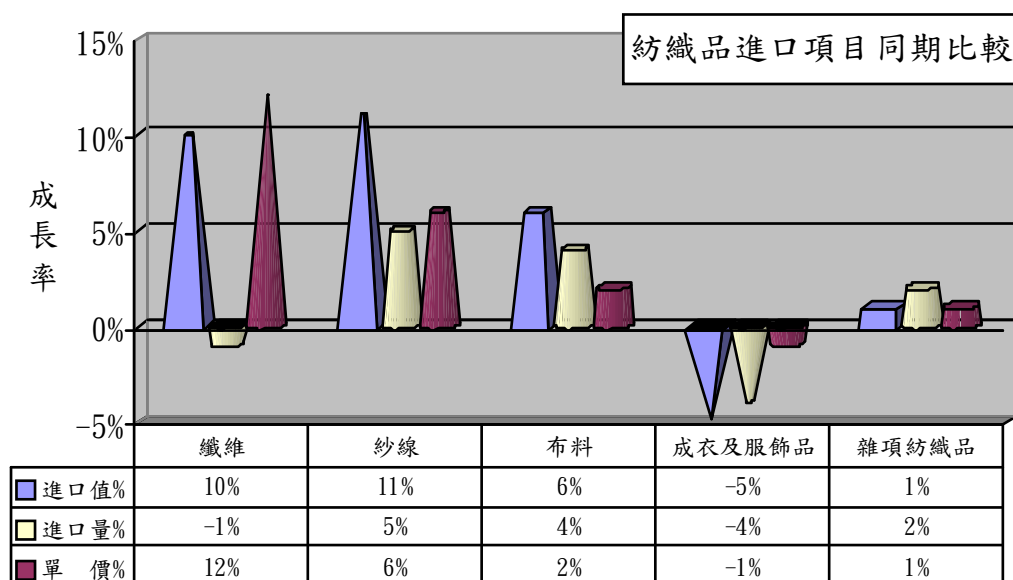
三、進口概況

106年1-12月我國紡織品進口值為33.65億美元，佔全國進口總值(2,595.06億美元)之1.3%，較105年同期成長1%；進口量為60.25萬公噸，較105年同期成長0.3%。

(一)紡織品進口項目分析：

紡織品進口以成衣及服飾品為大宗，進口值為17.40億美元，佔進口總值52%。

項 目	進口值 (億美元)	比重 (%)	同期 比較 (%)	進口量 (萬公噸)	同期 比較 (%)	單價 (美元/ 公斤)	同期 比較 (%)
1.纖維	4.33	13	10	22.36	-1	1.94	12
2.紗線	3.90	12	11	10.79	5	3.62	6
3.布料	4.89	14	6	8.67	4	5.64	2
4.成衣及服飾品	17.40	52	-5	11.53	-4	15.09	-1
5.雜項紡織品	3.13	9	1	6.90	2	4.54	-1
合 計	33.65	100	1	60.25	0.3	5.58	0.4



四、主要進口來源

106年1-12月我國紡織品首要進口來源為中國大陸，進口值為14.46億美元，佔紡織品進口值之43%，較105年同期成長1%。

排名	主要進口地區	進口值 (億美元)	佔進口總值 比重(%)	同期比較 (%)
1	中國大陸	14.46	43	1
2	越南	3.82	11	3
3	歐盟	2.75	8	0.1
4	美國	2.39	7	6
5	日本	1.77	5	-3
合計		25.19	74	1

(一)前五大進口來源之主要進口項目分析：

我紡織品前5大進口來源中，自中國大陸、越南及歐盟之進口以成衣及服飾品為主，日本以布料為主，美國則以纖維為大宗佔62%。

進口地區	主要進口項目	進口值 (億美元)	佔自該地區 進口紡織品 比重(%)	同期比較 (%)
1.中國大陸	成衣及服飾品	9.11	63	-3
	布料	1.90	13	11
2.越南	成衣及服飾品	2.27	59	-9
	紗線	0.74	19	34
3.歐盟	成衣及服飾品	1.84	67	0.3
	布料	0.36	13	-2
4.美國	纖維	1.48	62	12
	布料	0.62	26	-2
5.日本	布料	0.58	33	-5
	成衣及服飾品	0.50	28	-10

(二)106年1-12月中國大陸紡織品經香港轉口至台灣統計：

項目	金額 (百萬美元)	比重 (%)	成長率 (%)
1.纖維	0.01	--	-82
2.紗線	0.69	--	-38
3.布料	3.62	2	41
4.成衣及服飾品	165.48	96	2
5.雜項紡織品	3.05	2	-17
合計	172.85	100	2

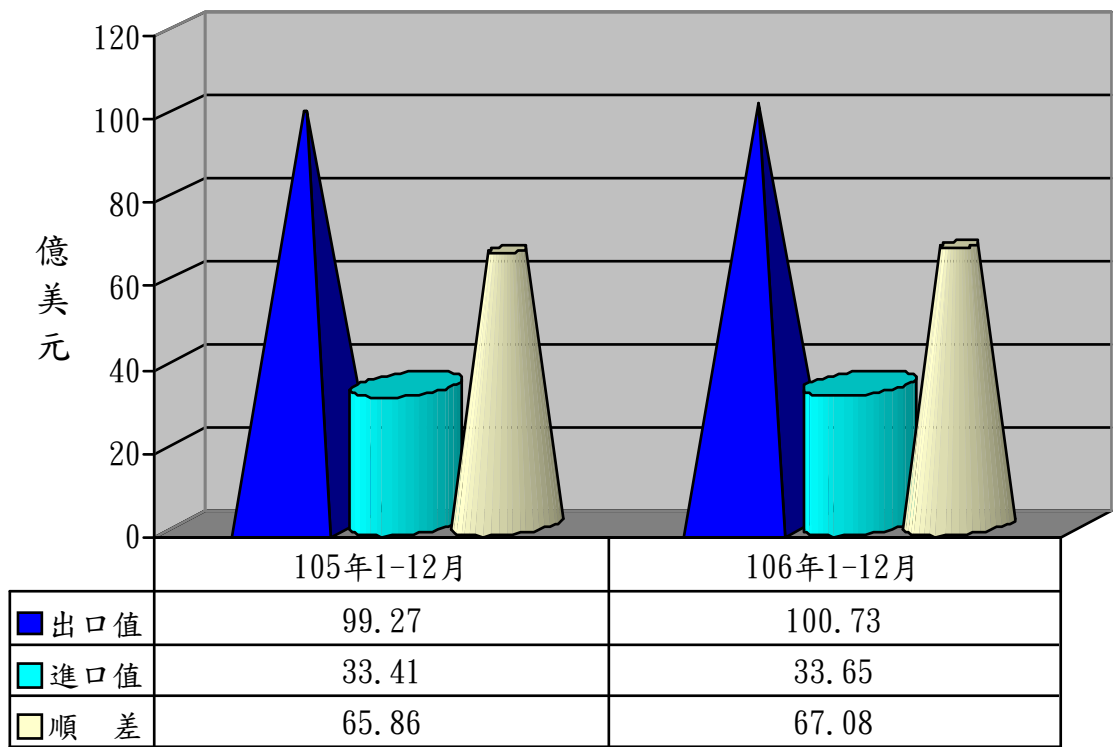
五、外銷訂單

依據經濟部統計處外銷訂單統計資料，106年12月份紡織品接單金額為10.08億美元，較105年同期成長2%。106年1-12月累計接單金額為122.56億美元，較105年同期成長3%。

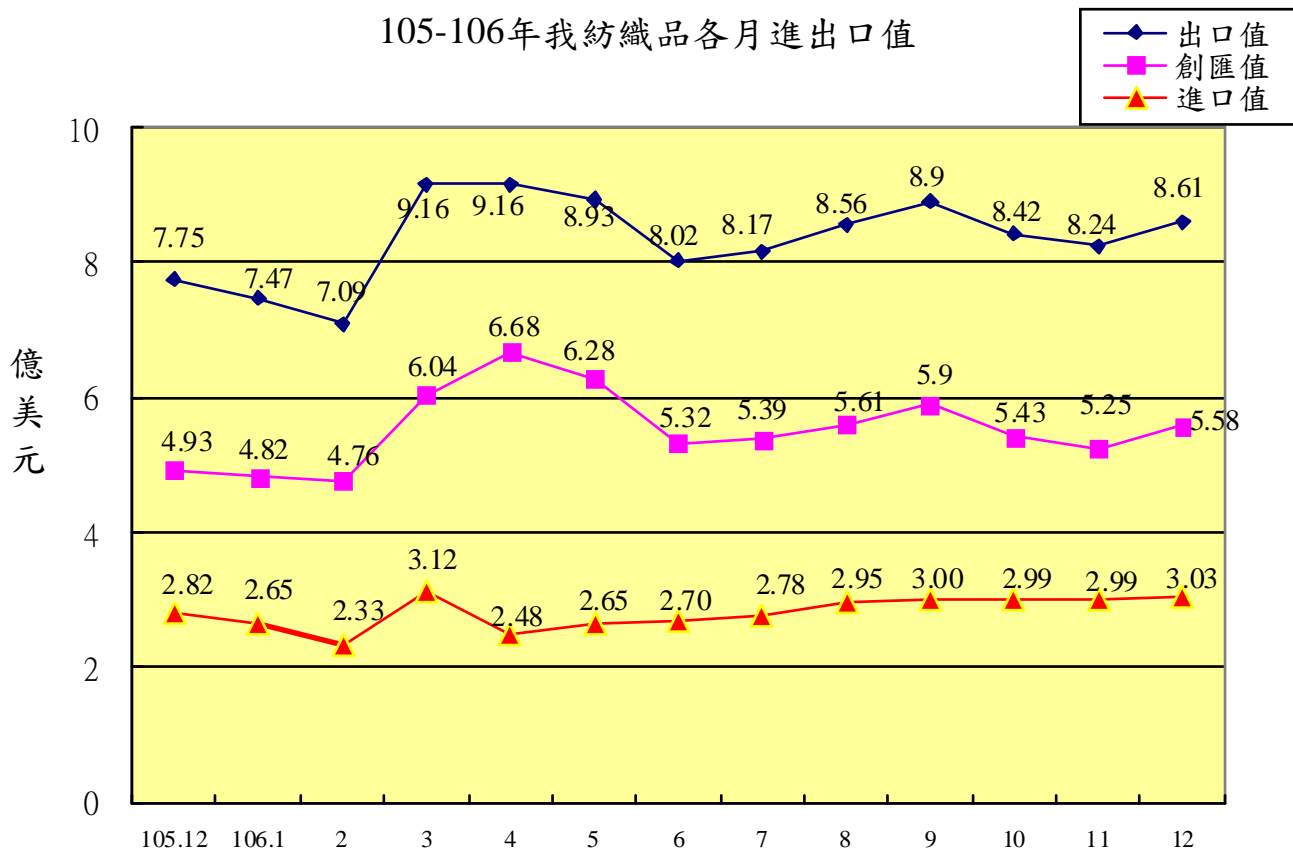
六、貿易順差

(一) 105年度我國紡織品出口值為99.27億美元，進口值為33.41億美元，貿易順差為65.86億美元，較104年同期減少7.49億美元，衰退10%。僅次於「機械及電機設備」、「塑膠、橡膠及其製品」及「基本金屬及其製品」，為我國第4大創匯產業。

(二) 106年1-12月紡織品出口值為100.73億美元，進口值為33.65億美元，貿易順差為67.08億美元，較105年同期增加1.22億美元，成長2%。



105-106年我紡織品各月進出口值



七、2016-2017年1-12月我國主要出口項目進出口值及創匯狀況

年度	項目 進出口值	全國	成長率	紡織品	成長率	機 械 及電機 設 備	成 長 率	基 本 金 屬 及 其 製 品	成 長 率	精 密 儀 器 鐘 錶 樂 器	成 長 率	塑 膠 橡 膠 及 其 製 品	成 長 率	礦 產 品	成 長 率	化 學 品	成 長 率
2016 1-12月	出口值	2,803.22	-1.8%	99.27	-8.3%	1,542.44	2.6%	245.32	-3.7%	152.39	-7.2%	199.21	-5.7%	109.59	-9.2%	171.51	-5.7%
	進口值	2,305.68	-2.8%	33.41	-4.9%	919.83	9.4%	168.25	-12.5%	108.25	-1.6%	75.68	-5.2%	350.18	-15.8%	249.91	-2.5%
	順逆差	497.54	3.4%	65.86	-9.9%	622.61	-6.1%	77.07	23.5%	44.14	-18.53%	123.53	-6.03%	-240.59	18.4%	-78.40	-5.2%
2017 1月	出口值	237.41	7.0%	7.44	-7.3%	129.46	7.5%	22.36	13.7%	12.44	1.1%	16.11	3.2%	10.40	25.2%	15.70	14.6%
	進口值	202.46	8.4%	2.60	-16.0%	78.09	10.6%	14.75	13.0%	9.26	12.9%	6.06	-7.2%	37.03	36.4%	20.02	-6.8%
	順逆差	34.95	-0.6%	4.84	-1.6%	51.37	3.1%	7.61	15.1%	3.18	-22.44%	10.05	10.68%	-26.63	-41.3%	-4.32	44.4%
2017 1-2月	出口值	464.02	16.2%	14.51	-1.4%	251.44	16.1%	43.12	23.2%	24.51	18.7%	34.05	20.4%	21.92	37.4%	30.81	21.0%
	進口值	395.46	22.7%	4.90	-3.9%	150.54	21.5%	30.92	34.7%	18.21	24.9%	12.50	14.8%	73.99	53.1%	41.80	10.3%
	順逆差	68.56	-11.1%	9.61	-0.1%	100.90	8.8%	12.20	1.3%	6.30	3.79%	21.55	23.92%	-52.07	-60.8%	-10.99	11.7%
2017 1-3月	出口值	721.15	15.1%	23.65	-0.9%	394.68	16.6%	66.86	22.1%	37.97	16.9%	53.00	16.0%	31.83	34.5%	46.17	14.3%
	進口值	613.23	21.6%	7.96	-3.1%	234.88	20.9%	49.21	33.8%	28.65	21.8%	20.09	15.6%	109.14	53.6%	67.29	13.9%
	順逆差	107.92	-11.8%	15.69	0.4%	159.80	10.9%	17.65	-1.9%	9.32	4.25%	32.91	16.21%	-77.31	-63.1%	-21.12	-13.0%
2017 1-4月	出口值	964.17	13.6%	32.78	-1.3%	528.18	15.4%	89.61	21.3%	51.53	16.4%	71.31	13.5%	39.77	24.1%	61.53	11.6%
	進口值	828.60	22.1%	10.40	-1.9%	314.58	21.0%	66.58	33.5%	39.05	22.5%	26.99	16.5%	151.18	53.4%	91.02	14.6%
	順逆差	135.57	-20.4%	22.38	-1.0%	213.60	8.1%	23.03	-3.9%	12.48	0.73%	44.32	11.78%	-111.41	-67.5%	-29.49	-21.4%
2017 1-5月	出口值	1,219.30	12.5%	41.69	-0.9%	664.26	14.1%	115.37	21.7%	64.46	13.1%	90.87	14.1%	50.21	21.0%	77.35	8.9%
	進口值	1,049.01	19.4%	13.00	-1.2%	400.41	19.0%	85.50	31.3%	49.21	14.5%	34.57	15.3%	187.86	45.9%	113.87	11.6%
	順逆差	170.29	-17.1%	28.69	-0.7%	263.85	7.4%	29.87	0.6%	15.25	8.77%	56.30	13.37%	-137.65	-57.7%	-36.52	-17.9%
2017 1-6月	出口值	1,477.45	12.5%	49.68	-0.3%	811.63	14.7%	137.95	19.5%	77.69	12.5%	109.43	13.9%	59.65	15.9%	92.09	8.4%
	進口值	1,248.98	16.5%	15.66	0.2%	479.17	16.7%	101.36	26.6%	58.33	11.1%	41.35	13.4%	218.88	38.5%	134.81	10.2%
	順逆差	228.47	-5.2%	34.02	-0.5%	332.46	12.0%	36.59	3.5%	19.36	16.63%	68.08	14.25%	-159.23	-49.5%	-42.72	-14.4%
2017 1-7月	出口值	1,748.38	12.5%	58.01	0.04%	960.76	14.4%	163.71	19.6%	92.53	12.0%	128.72	13.4%	69.84	15.6%	109.26	9.1%
	進口值	1,466.37	14.9%	18.71	1.3%	565.78	15.4%	117.20	23.6%	67.19	7.0%	48.58	13.0%	257.62	35.6%	157.72	9.5%
	順逆差	282.01	1.5%	39.30	0.5%	394.98	13.1%	46.51	10.8%	25.34	27.92%	80.14	13.63%	-187.78	-44.9%	-48.46	-10.5%
2017 1-8月	出口值	2,025.92	12.5%	66.57	0.1%	1,118.36	14.6%	189.04	19.1%	107.76	11.9%	148.76	13.8%	79.22	14.4%	125.69	9.7%
	進口值	1,686.89	13.8%	21.66	0.2%	653.25	13.9%	134.27	21.8%	75.67	4.6%	55.63	11.3%	293.84	32.2%	181.59	9.1%
	順逆差	339.03	6.7%	44.91	0.04%	465.11	15.6%	54.77	12.9%	32.09	33.82%	93.13	15.30%	-214.62	-40.3%	-55.90	-7.8%
2017 1-9月	出口值	2,314.81	14.3%	75.47	1.5%	1,283.56	15.9%	214.88	20.7%	123.35	13.2%	168.31	15.8%	89.82	15.7%	141.97	13.0%
	進口值	1,908.79	14.7%	24.66	1.9%	743.15	13.4%	149.93	22.4%	84.53	4.6%	62.54	12.1%	330.98	34.0%	204.92	10.9%
	順逆差	406.02	12.3%	50.81	1.3%	540.41	19.4%	64.95	17.0%	38.82	37.66%	105.77	18.10%	-241.16	-42.4%	-62.95	-6.4%
2017 1-10月	出口值	2,590.17	13.0%	83.89	0.4%	1,444.06	14.8%	238.40	18.8%	137.64	10.9%	187.90	14.8%	98.54	10.8%	158.34	11.9%
	進口值	2,132.14	13.0%	27.63	0.7%	837.88	12.0%	167.49	21.7%	93.62	3.7%	69.53	11.1%	363.94	28.4%	229.61	10.5%
	順逆差	458.03	12.9%	56.26	0.2%	606.18	19.0%	70.91	12.4%	44.02	29.89%	118.37	17.07%	-265.40	-36.5%	-71.27	-7.7%
2017 1-11月	出口值	2,878.81	13.1%	92.14	0.7%	1,610.55	14.9%	263.77	18.6%	152.39	10.3%	208.67	15.3%	107.86	8.9%	175.67	12.3%
	進口值	2,361.37	12.6%	30.62	0.1%	931.92	11.8%	186.45	21.9%	102.04	2.9%	76.87	10.7%	399.49	26.5%	253.58	10.5%
	順逆差	517.44	15.3%	61.52	1.0%	678.63	19.4%	77.32	11.5%	50.35	28.90%	131.80	18.12%	-291.63	-34.5%	-77.91	-6.7%
2017 1-12月	出口值	3,173.85	13.2%	100.73	1.4%	1,779.64	15.4%	290.45	18.4%	167.39	9.8%	229.77	15.3%	118.07	7.7%	193.76	13.0%
	進口值	2,595.06	12.6%	33.65	0.7%	1,019.55	10.8%	205.12	21.9%	111.19	2.7%	83.84	10.8%	443.00	26.5%	278.63	11.5%
	順逆差	578.79	16.3%	67.08	1.9%	760.09	22.1%	85.33	10.7%	56.20	27.32%	145.93	18.13%	-324.93	-35.1%	-84.87	-8.3%

※資料來源：紡拓會根據財政部統計處資料編製